

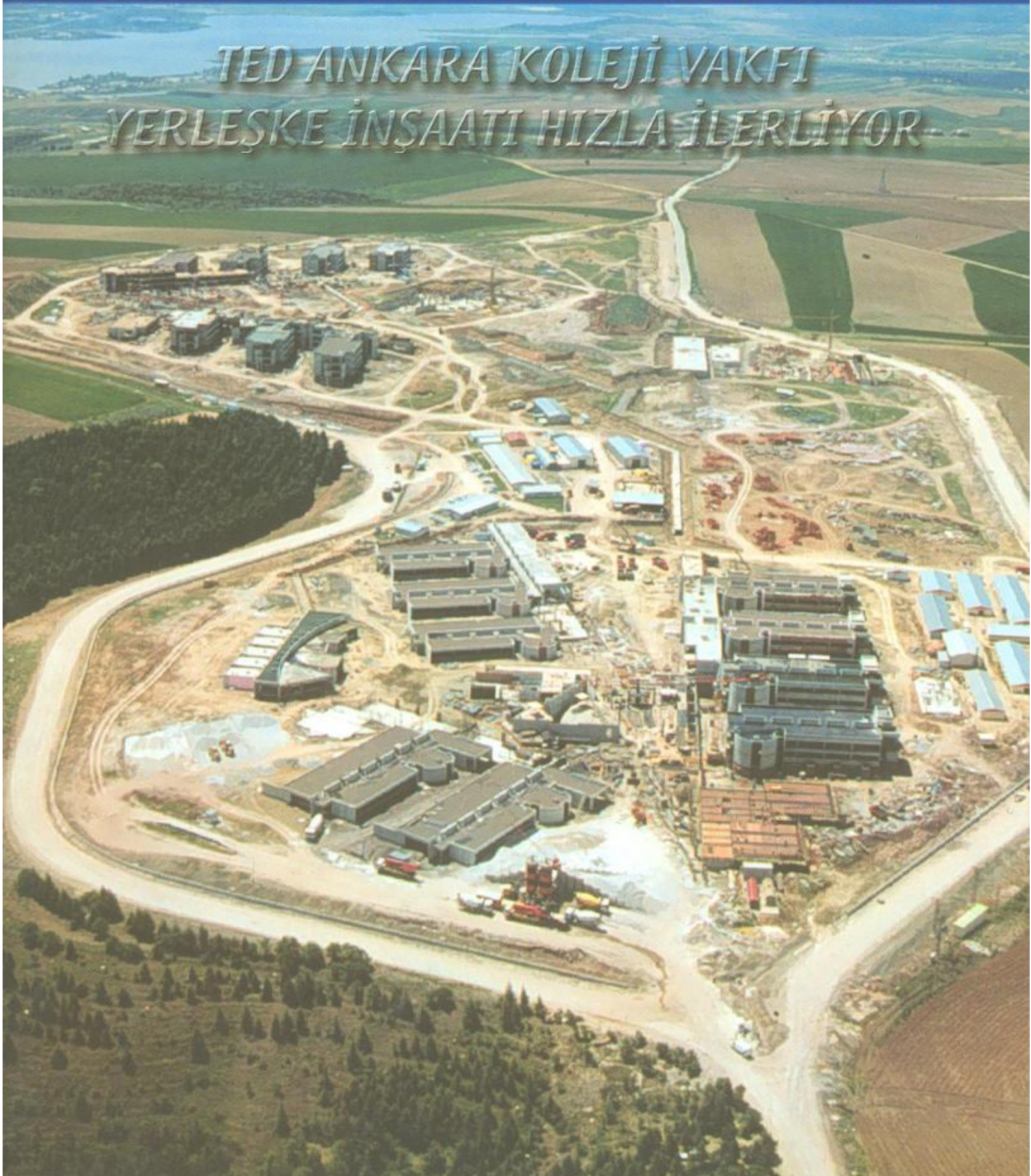
KOLEJ'DEN



GÖRÜNÜM

TED ANKARA KOLEJİ BÜLTENİ • 2002 • SAYI : 25

*TED ANKARA KOLEJİ VAKFI
YERLEŞKE İNŞAATI HIZLA İLERLİYOR*



TED ANKARA KOLEJİ VAKFI YENİ YERLEŞKE İNŞAATI HIZLA İLERLİYOR



TED Ankara Koleji 2003 – 2004 öğretim yılında yeni yerleşkesinde eğitim ve öğretime hazırlanıyor. Ormanın kucağında Orta Anadolu bozkırındaki çağdaş eğitim merkezi çocuklarımızı bir an önce kucağımızdaki zevkli telaşı ile yeşeriyor.

Klasik ilk ve orta öğretim anlayışının her zaman ötesine geçmiş bulunan TED Ankara Koleji'nin yeni yerleşkesi, yeni nesillerin hayal dünyalarını, yaratıcılıklarını ve keşfetme duygularını geliştirecek, yaşantıyı ve öğrenmeyi keyifli hale getirecek, çağdaş eğitim mekanları, tüm emek verenlerin gayreti ile koşar adım ilerliyor.

YUMRUBEL TEPESİ YENİ HEYECANLARA GEBE...

Kentin güneyinde OR-AN şehri-Yıldız mahallesi ile Ümitköy-Çayyolu-Eskişehir Yolu arasındaki bağlantıyı sağlayan yol üzerinde, Taşpınar Köyü'nün doğusunda Yumrubel Tepesi'nde bulunan yerleşke alanı Konya yolu üzerindeki Yonca kavşağına 4km., Ankara Çevre Oto yoluna Konya yolu ile 8.2 km., Incek yolu ile 11.7 km. uzaklıktadır.

**Her köşesi mimari bir tasarım
ürünü olan yerleşkede dıştan tuğlanın,
betonun, yeşilin birlikteliği, içten renklerin
ve ışığın civıltısı okunur...**

309 dönüm büyüklükteki yerleşke alanı üzerinde toplam 134 dönümlük kapalı alana sahip tesisler projelendirilmiştir.

Derslikler kümeleri, kümeler sınıf gruplarını, sınıf grupları okulları oluşturmaktadır. Bu oluşumda tüm öğeler çağdaş eğitimin hızına ayak uyduracak nitelikte planlanmıştır. Toplam 6000 kişinin birarada yaşayacağı yeni yerleşke bünyesinde, okullar kısmında;

100 öğrenci kapasiteli anaokulu, 1950 öğrenci kapasiteli ilköğretim 1-5. Sınıflara ait bölüm, 1800 öğrenci kapasiteli ilköğretim 6-

8.sınıflara ait bölüm ve 1800 öğrenci kapasiteli lise binaları bulunmaktadır.

Yerleşkede 6000 kişilik nüfusun gereksinimleri ile birlikte yerleşke dışından gelebilecek talepleri de karşılayabilecek düzeyde bir dizi yaşam merkezi de yer almaktadır.

Projenin ana temalarında birisi olan Kolej sokağı üzerinde dizi olarak sırasıyla; 2500 seyirci kapasiteli büyük spor salonu, 2 adet antrenman salonu, kapalı ve açık yüzme havuzu, squash, dans, jimnastik, fitness salonları ve saunadan oluşan **spor merkezi**, ilk müdahalelerin yapılması için elverişli bir **sağlık merkezi**, alış-veriş merkezi, değişik kullanımlara yönelik 9 adet stüdyodan oluşan **sanat merkezi**, kalıcı ve süreli bilimsel deneyler etkinlikler için bir **bilim merkezi**, 800 kişilik büyük tiyatro-konferans salonu, 200 – 100 ve 50 kişilik 6 adet seminer salonu ile kafe ve fuaye alanından oluşan **kültür ve kongre merkezi**, **yemek merkezi**, **kolej müzesi** ve yerleşkede yaşayanların ve mezunların sosyal etkinlikler için kullanabileceği restoran, kafe-bar, dinlenme ve etkinlik mekanları, açık yüzme havuzu, tenis kortlarıyla, Mogan Gölü'ne hakim bir konumda bulunan **sosyal kulüpten** oluşmaktadır.

**Yerleşkede yaşam, çağdaş
eğitimin temel ögesi bilim, sanat, kültür,
spor aktiviteleri ile bütünleşir...**

Mimari projesi Semra-Özcan Uygur tarafından hazırlanan, İnşaat İşleri AKFEN İnşaat, Turizm, Ticaret A.Ş. tarafından yürütülen TED Ankara Koleji Vakfı Yeni Yerleşkesi gerek sahip olduğu öğrenci ve kullanıcı kapasitesi, gerekse içerdiği tesisler yönünden sadece yurt içinde değil, yurt dışında da örnek gösterilecek nitelik ve ölçekte bir eğitim tesisi olacaktır. Bu tesis formel eğitimin verildiği bölümlerin yanı sıra sosyal-kültürel-sportif etkinliklere de en geniş olanaklar sağlayan bir çağdaş eğitim-kültür ortamı olarak planlanmıştır.



İlköğretim 1 - 5. Sınıflar Genel Görünüm

YERLEŞKE İNŞAATINDA SON DURUM



İlköğretim 1 - 5. Sınıflar C, D, E, F ve I Blokları

İŞ İLERLEME DURUMU

a. Fiziki İlerlemeler

PLANLANAN : % 47,0

GERÇEKLEŞEN : % 43,0

b. Kritik İmalatlar

- **Beton İmalatları:** 31 Ağustos 2002 tarihinde Lise C Blok'a dökülen 400 m³ beton ile birlikte toplamda 4.900 m³'e ulaşmıştır. Üst yapıda şu ana kadar toplam 49,108 m³ beton imalatı tamamlanmış olup, bu değer toplam beton imalatı % 86'lık bir ilerlemeye tekabül etmektedir. 30 Kasım 2002 tarihi itibarıyla üst yapı beton imalatlarının tamamlanması planlanmıştır.
- **Aluminyum Doğrama İmalat ve Montaj Uygulaması Başladı:** Yüklenici firma, şantiye alanı üzerinde aylık 50 ton kapasiteli imalat yapabileceği bir aluminyum atölyesi kurarak, aluminyum imalatlarında kullanılacak tüm ekipmanları yurt dışından ithal etmiştir. Bu ekipmanların kalibrasyonları yapılarak Aluminyum imalat üretimine başlanmıştır. Toplamı 180 ton olan Aluminyum imalatın üretim programı; eylül ayında 30 ton, ekim ve kasım aylarında 40 ton, aralık ve ocak aylarında 35 ton olarak planlanmıştır.
- **İnce İşler:**
 - * Bitmiş yüzeylerdeki brüt beton tamiratı iç ve dış duvarlarda, bina dışı tuğla duvar kaplamaları, suni mermer imalatları; İlköğretim Okulu 1-5'te ve 6-8 okul grubu katlarında, yapı blok duvar imalatları İlköğretim Okulu 6-8 ve Lisede, derslik galvanizli bölme duvar ve panel imalatları: İlköğretim Okulu 1-5'te devam ediyor.
 - * Beton ve aluminyum doğrama imalatlarının tamamlandığında, ince işlerdeki çalışmalar ağırlık kazanarak yapı içlerinde sürdürülecektir.
- **Elektrik Tesisatı İşleri:** Boş boru imalatları ve kablo tavası montajı sürdürülüyor.
- **Mekanik Tesisatı ve Altyapı İşleri:** Pis su boruları, yağmur suyu ızgaraları, radyotör gruplar, elektrik kablolama işleri gibi işlerin bir kısmı tamamlandı, bir kısmına ise süratle devam ediliyor.

Yerleşke Enerji Müsaadesi ALINDI!...

BEDAŞ Yük Dağıtım ve İşletme Müdürlüğü'nden yerleşkenin 6MVA'lık enerji ihtiyacı ve içme su terfi istasyonu pompalarının 50 kVA'lık enerji ihtiyacı için enerji müsaadesi alınmıştır. Enerji alınacak güzergah; yerleşkenin olağan dışı durumlar hariç elektrik kesintisine sebebiyet vermeyecek şekilde seçilmiştir. Hattın inşasına yakında başlanacaktır.

Yerleşke İçi Data-Veri İletişim Sistemi BELİRENDİ!...

Mevcut yapı ve kullanıcıların ihtiyaç ve istekleri göz önüne alınarak 3 seviyeli bağlantı sistemi kurulmasına karar verilmiştir. Bu sistemde, data iletişim hattının İdari Merkez Binasındaki

omurga (Backbone Switch) üzerinden SM (Single Mode) fiber optik kablolar ile okul gruplarında konuşlandırılacak olan ara merkezlerle (Konsantratör Switchlerle) bağlanacak ve buradan MM (Multi Mode) fiber optik kablo hattı ile okul binalarının her bir katına konulacak olan kabinetlerin içindeki switchlere bağlanarak o binadaki tüm kullanıcıların İdari Merkez Binasındaki omurga (Backbone Switch) bağlantıları sağlanacaktır.

Yerleşke Atık Su Sistemi "PAKET Arıtma Tesisi" ile ÇÖZÜMLENİYOR!...

Atık Su sisteminin seçimi; işin başında "Cazibeli Akış" ile yerleşkenin Güney-Batı bölgesindeki ASKİ hattı üzerindeki bacaya bağlanacağı şeklinde tespit edilmiş ve proje onayları bu sisteme göre alınmıştır.

Ancak 2003-2004 yılı öğretim dönemine açılması hedeflenen TED Koleji Vakfı Yerleşkesi'nde atık su sistemi; İnşaat işlerine paralel olarak bu dönem öncesinde çözümlenme koşulunu gerektirmektedir.

Yapılan teknik araştırmalar sonucunda atık su sisteminin deşarjı için "PAKET Arıtma Tesisi" kurulması öngörülmüştür. Bu sistem ile artılmış su bahçe sulama suyu olarak kullanıma geri döndürülecek, bu amaçla kullanılmadığı durumda ise Bağırsak dere-sine veya ASKİ 821 nolu bacaya verilerek olan artılmış suda; 2872 sayılı Çevre Kanunu ve 4.eylül.1998 tarihli Su Kirliliği Yönetmeliği tarafından belirlenmiş deşarj standartlarının sağlanacaktır.

Yerleşke Dışı Haberleşme Hattı'nın Keşif Çalışmaları SÜRÜYOR!...

Telefon Hattı: Dikmen TELEKOM Müdürlüğü'nden uzman bir ekip şantiyeye gelerek keşif ve incelemelerde bulunmuş, telefon hattının havai hat ile getirileceği ve yerleşke içine yer altı galerisi ile mevcut galeri ağzına bağlanması konusunda keşif çalışmaları başlatılmıştır.

Data - Fiber Hattı: Türk TELEKOM Pazarlama İl Müdürlüğü uzman bir ekip şantiyeye gelerek keşif ve incelemelerde bulunmuş, bağlantının fiber optik kablo ile ve yer altından yapılması hususunda keşif çalışmaları başlatılmıştır.

Mutfak ve Fast Food İşletim Sisteminde İzlenecek Yöntem BELİRENDİ!...

Mutfak ve fast food için ön çalışma yapılmış, mevcut okul mutfak işletmesi incelenerek bilgi toplanmış ve yerleşke için en uygun çözüm alternatifi olarak; "uzman mutfak tasarımcısı" danışmanlığında İşletmeci Kuruluşlardan "Yap-İşlet Devret" finans modeli ile teklif alınmasına prensip olarak karar verilmiştir.

Sosyal Tesis Binası Yeniden PROJELENDİRİLİYOR!...

2. Etap İnşaat işleri kapsamında bırakılan Sosyal Tesis Binası, hem mezun hem de okul içi kullanıma açık bir sistem olarak düşünülmüştür. Buna karşın bu tesisin ayrı bir işletme ve bünyesinde spor aktiviteleri ve restaurant birimini ayrı olarak barındıran, kapalı ve açık yüzme havuzlu ve açık spor tesisleriyle bir kompleks olarak tasarlanması için ön çalışmalar başlatılmıştır.



Lise Kısmı A, B ve G Blokları