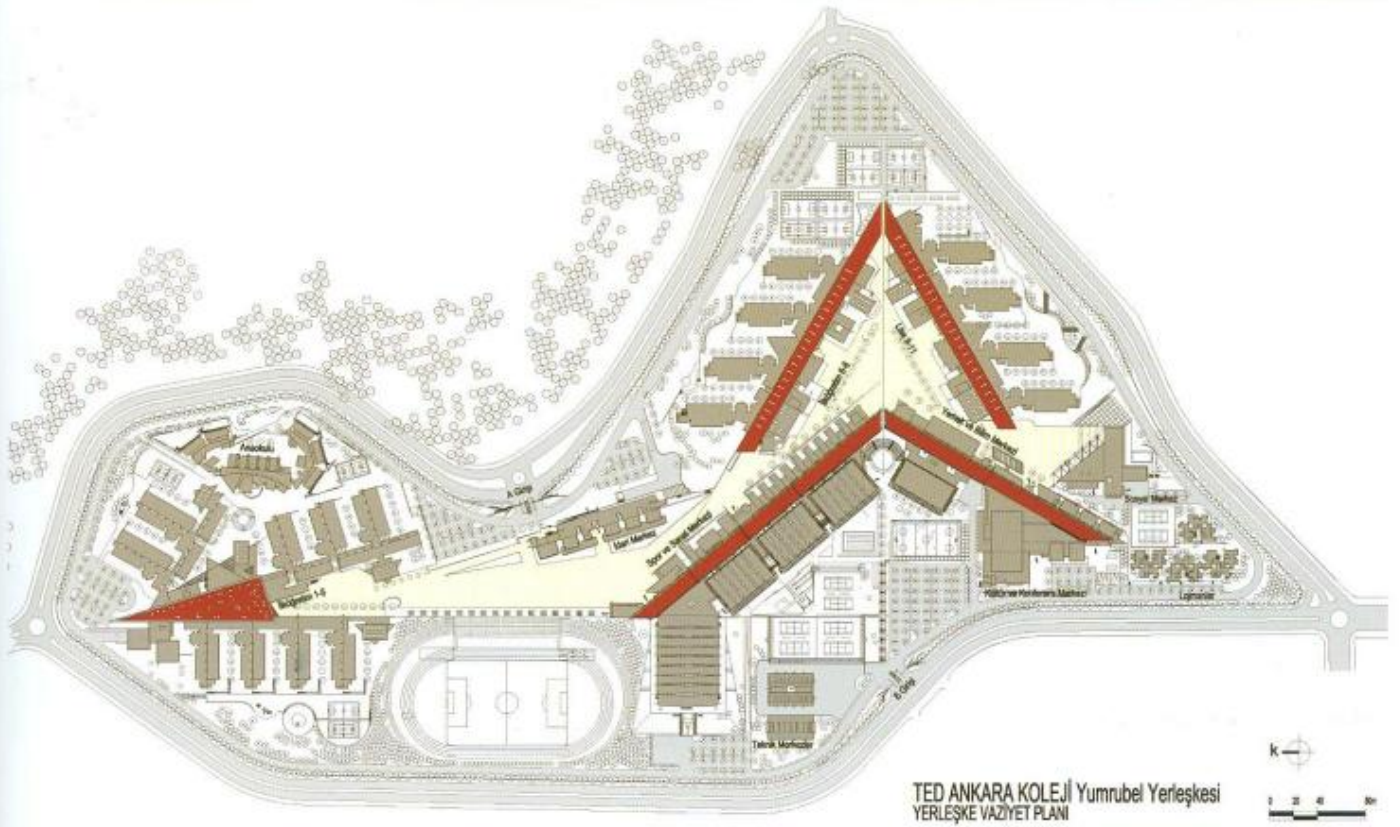


"Bitmemiş" Bir Eğitim Yapısı

Semra Uygur-Özcan Uygur'un TED Koleji'nde, malzemeyi ve strüktürü dürüstçe gösterme kararı, ilk başta öğrencilere yapının "bitmemiş" olduğunu düşündürmüştü. Görünen o ki, bir okulu okul yapan şeyin içindeki hayat olduğuna da, bu brüt duvarlar öğrenci çalışmalarıyla renklendikçe tasarımın yine kendisi işaret etmiş.





2

Pembe Boyalı Okullarımız Yerine...

ASLI ÖZBAY

TED Ankara Koleji, kentin "geleneksel" tanımına hak kazanmış kurumlarından biridir. Modern cumhuriyetin benimsediği eğitim yöntemini hayata geçirmiş, kentin merkezinde bir semte adını vermiş, giderek sosyal hayatın statü sembollerinden biri haline gelmiştir. Ankara'da "kolejliyim" demek, ayrıcalıklı bir sınıfın üyesi olmak ve bu sınıfın avantajlarından yararlanma güvenini taşımakla eş anlamlıdır. Kentin bu önemli aidiyet odağı, yeni kampüsüyle kimliğini sağlamlaştırmak (belki de revize etmek) için yeni bir fırsata kavuştu.

Kolej'in yeni kampüsü, Mogan Gölü sırtlarındaki İncek'de, 5.500-6.000 öğrenci ve 500 personelin kullandığı, 310 dönüm arazi üzerinde 140.000m² kapalı alana sahip, dev ölçekli bir yerleşke. Türkiye'de (belki dünyada da) bu büyüklükte başka bir ilk-orta öğretim

tesisi olmadığını biliyoruz. Büyüklüğü gözünüzde canlandırabilmek için 2003'teki sansasyonel açılış gününü hatırlatmak isterim: Kampüse ulaşmaya çalışan araçlar 7km uzunluğunda bir konvoy oluşturdular. Trafik tıkanı; pek çok öğrenci ve veli okula giremedi. Sadece servisler 300-400 araçlık bir sayıya ulaşıyordu. Okul yönetimi giriş-çıkış trafiğini planlamak için okulu bir hafta geç açmak zorunda kaldı...

Kampüs eğitimi zaten tartışmalı bir konu: öğrencilerin kentten kopuk yetişmeleri, kendilerini farklı bir dünyaya ait hissedip mezuniyet sonrası gerçek hayatla yüzleşmekte sıkıntı yaşamaları vs. Üniversite öğrencileri için tartışılmalı bu konular, Kolej kampüsüyle 3-18 yaş arası döneme taşınacak gibi görünüyor. Bu konu öncelikle, eğitim sistemlerini kent içinden çıkararak, uzakta bir kampüse taşıma kararını veren okul yönetimini ilgilendiriyor.

- 1 Brüt beton duvarlar, öğrenci çalışmalarıyla ve tablolarla renklilikçe daha da anlam kazanıyor.
- 2 Vaziyet planı



3



4

İşin mimarlık kısmına gelince... Türkiye'de benzeri büyüklükte eğitim kampüsleri yapılmadı değil. Son yirmi yıldır, yeni kurulan üniversiteler için yapılmış birçok kampüs projesi olduğunu biliyor, duyuyor, kimini de gezdikçe görüyoruz. Mimarlık dergilerinin (tanıtmak bir yana, 1-2 fotoğrafla belgelemek amacıyla dahi) yayımlamadığı bu projeler, çoğu kez çeşitli üniversitelerin döner sermayelerinde hazırlanıyor. Tasarım ekibi genellikle anonim kalıyor. 1/100 ölçeğin sonrasındaki gelişmeler, projeyi uygulayan üniversitenin "yapı işleri"nin becerisine bırakılıyor. Bu yöntemle gerçekleştirilmiş pek çok kampüste kaçırılmış fırsatları, ziyan edilmiş emek, zaman ve parayı görmek çok üzücü. Bu nedenle, Kolej'in öğrencilerini yetiştireceği nitelikli çevreyi elde etmek konusunda gösterdiği yaklaşım, Türkiye için altı çizilecek özgünlükte bir durum oldu.

Bu büyük ve iddialı yerleşkenin nasıl şekilleneceği konusu, mimarlık ortamına değerli bir fırsat sundu. Kolej yönetimi, pekala yerel bir üniversite ya da "kolejli" bir mimarla anlaşıp daha rahat bir yöntemle proje hazırlatabilecekken, yarışma açma yolunu seçti. Yarışma sınırlıydı ama gerek jüri oluşumu, gerek

yarışmacı seçimi, gerekse şartnamesi ve raporluluğu ile, kendine yarışma diyen birçok teklif yönteminin aksine gerçek bir sınırlı yarışmaydı. Kazananlar Arolatlar oldular. Ancak proje çalışmaları sürerken bir sorun çıktı: Arsa değişti, projede ciddi revizyon gerekti ve mimarlar projeye devam etmediler. Kolej yönetimi yine pek örneğine rastlamadığımız bir şey yaptı ve yarışma konusunda ısrarlı davrandı: Yeni bir jüriyle, ikinci kez sınırlı bir yarışma daha açtı. Davetli yarışmacılar da farklıydı. Yarışma 1998 sonunda sonuçlandı; bu kez kazanan Semra Uygur-Özcan Uygur ekibi oldu. 1999 başında, hiç gecikmeden, yeni arsaya uygulanacak yeni proje hazırlanmaya başladı.

Projelerin tamamlanması iki yıl kadar sürdü. 24 Kasım 2000'de inşaat başladı. Okulun kullanıma geçmesi etaplandırılmıştı. Önce liseliler, ardından ilk ve orta okullar kampüse yerleşeceklerdi. Aradan üç yıl geçtikten sonra, 2003'te lise öğrencileri yeni yapılarında eğitim görmeye başladılar. Çevre tesislerde inşaat hala sürüyordu. Bol miktarda çıplak beton, çelik, cam, tuğla yüzeylerle karşılaştıkları kampüslerine taşındıklarında, gelen ilk



5

duyumlar, yapıları "bitmemiş gibi" gördükleri ve yadırgadıkları yönündeydi. Aradan birkaç ay geçtikten sonra ise, kurslar için hala kullanmakta oldukları eski binalarına gitmektense, yeni kampüste kalmayı tercih edeceklerdi. 2004'te ilköğretim grubu okulu kullanmaya başladığında da benzer değerlendirmeler geliyordu. Öğrencilerden çok, veliler ve öğretmenler kampüsün mimarisine alışmakta zorluk yaşıyorlardı.

Okul deyince, duvarları yarı yarıya pembe, mavi, sarı, yavru-ağzı renklerle boyalı "yumuşatılmış" yapılara alışık eğitim camiamız, yapı malzemesinin özgün renklerinin hakim olduğu farklı bir çevreyle tanışıyordu. Artık betonun ve metalin grisi, tuğlanın kırmızısı, ahşabın doğal rengi ve camın şeffaflığı ortamı belirliyordu. Sıva, boya yoktu... Çıplak beton duvarlarda kalıpların ve bulonların izleriyle birlikte yaşayacaklardı. İç mekânlarda renkler, bölücü duvarların laminatlarından yansıyor. Yüksek tavanlı koridorlarda, açıktan geçen tesisat borularını görür oldular.

Bu mekânlarda hiçbir şey gizlenmiyordu, her şey olduğu gibi ve açıktaydı. Üstelik



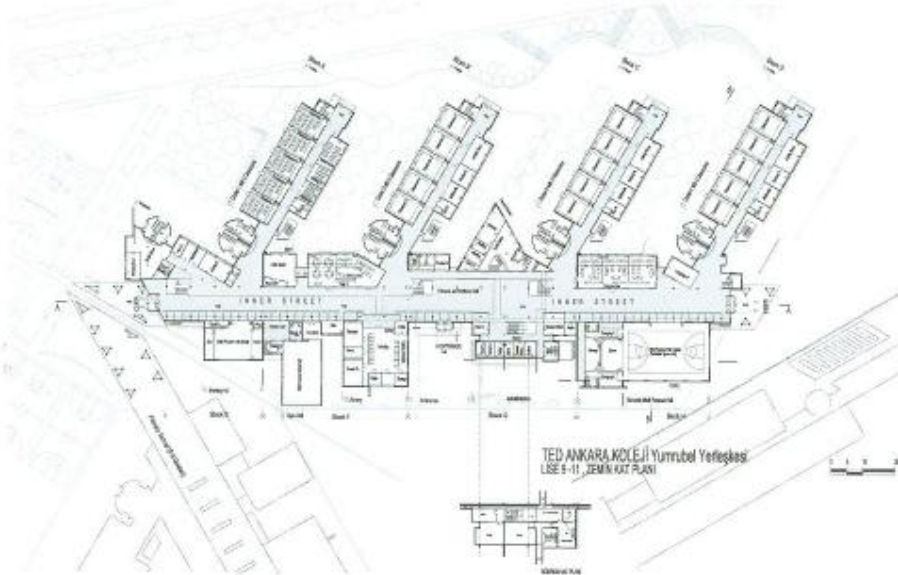
6

burada, bildiğimiz "babadan kalma" betonla pek çok farklı biçim uygulanmıştı; dev üçgen saçaklar, dairesel tavan dokuları, büyük delikli duvarlar... Hepsini bir araya gelince alışıldık ritmik pencere-kapı deliklerinden farklı boşluklar oluşturuyor; bu da günün her saatinde değişen ışık-gölge oyunlarına sebep oluyordu. Her yerde metal vardı, taşıyıcılarda, güneş kırıcılarda, lambalar ve korkuluklarda... Gerçekten de farklı, alışılanın dışında bir mekânda yaşamaya başladılar. Ama lise bloğunun ana galerisindeki gri duvarların dev boyutlu

- 3 Yumrubel Yerleşkesi'nin en önemli problemlerinden biri, kent dışına taşınan kampüste "kentsel" yaşamın devamlılığının sağlanması.
- 4 Okulun dış mekânından bir görünüm
- 5 Brüt beton satırlar, hem iç mekânda hem dış yüzeylerde ön planda.
- 6 İç mekânda sağlanan canlılık, dış mekâna da yansıyor.

TED ANKARA KOLEJİ Yumrubel Yerleşkesi
LBE 1-11. 1. KAT PLANI

7

TED ANKARA KOLEJİ Yumrubel Yerleşkesi
LBE 1-11. 2. KAT PLANI

8



9

öğrenci resimlerine tuval olması, mekanla kurulmaya başlanan iletişimin güzel habercileri gibi. Sanıyorum okullarına, mekanların ölçeğine alışıyor ve seviyorlar.

Yeni kolej kampüsü, bir mimar olarak gezip gördüğümde, beni çok gururlandırdı. Türkiye'de hem de bir eğitim tesisinde bu seviyenin tutturulabilmiş olması büyük mutluluk. Mekansal duyarlılıkları, uygulamasındaki özen ve ustalık, her noktasıyla çok uğraşıldığı apaçık belli olan detayları ve kullanıcıların da aynı özeni gösteriyor oluşu çok etkileyici. Bu büyüklükte bir projeyi böylesine nitelikli gerçekleştirmeyi başaran yöneticileri, mimarları, yapımcıları ve koordinatörleri kutluyorum. Bir dileğim var; Bu önemli deneyimin "perde arkası" öykülerini öğrenmek istiyorum. Süreç nasıl gelişti, sıkıntılar nasıl aşıldı, benzeri deneyimler için çıkacak dersler neler olabilir... Keşke mimarları, mühendisleri yaşadıklarını yazsalar ya da yayıncılar bu deneyimi onlara anlattırsa. Eminim bu süreci öğrenmek isteyen pek çok mimar çıkacaktır.

Örnek Bir İşveren-Mimar İlişkisinin Ürünü: TED Koleji Yumrubel Yerleşkesi

İDİL ERKOL

Türkiye'nin en büyük eğitim komplekslerinden biri olan TED Koleji Yumrubel Yerleşkesi, 2003 yılında inşası tamamlanıp hizmete girmesinin ardından birer birer mimarlık ödülleri toplamaya başladı.

Yerleşke ilk, 2004 yılında 8. Ulusal Mimarlık Ödülleri Yapı Dalı Ödülü'ne layık görüldü. Ödül tutanağında, yerleşkenin dış ve iç mekan kurgusunda geliştirdiği süreklilik, eğitim etkinliğini kurgusu ile destekleyen nitelikli iç mekan anlayışı; teknolojinin evcilleşmiş kullanımı, malzeme duyarlılığı ve özgün detay geliştirilmesine gösterilen özen nedeniyle ödüle layık görüldüğü belirtildi.

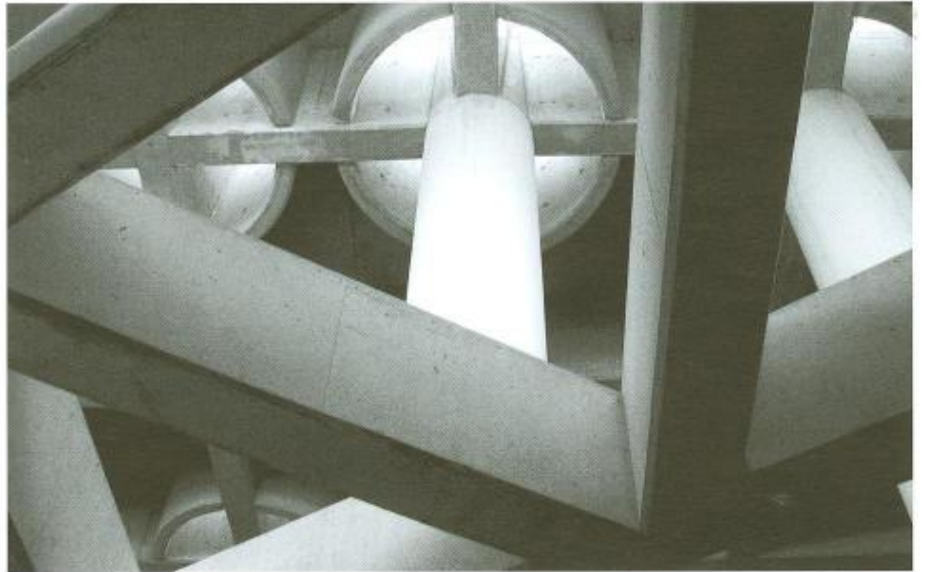
Bu ödülün hemen ardından yerleşke, 2004 yılının Haziran ayında THBB



10

(Türkiye Hazır Beton Birliği) Mimarlık Ödülleri Onur Ödülü'nün sahibi oldu. THBB Mimarlık Ödülleri'nin değerlendirme kriterleri arasında mimari tasarım kalitesinin yanı sıra, beton malzemenin "doğru" ve "nitelikli" kullanımı da yer alıyordu. Yerleşke, beton kullanımının yerindeliği, dış ve iç mekandaki doğru beton kullanımı ile Onur Ödülü'ne layık görüldü. Böylece eğitim kompleksinin bütününe hakim olan beton malzemenin kullanım biçimi ve niteliği de tescillenmiş oldu.

Bundan bir yıl sonra, yerleşke, Türkiye'de mimarlık alanında verilmeye başlanan yepyeni bir ödülün ilk sahiplerinden biri oldu. 2005 yılının Ekim ayında, ülkede ilk defa sahiplerini bulan Arkitera İşveren Ödülü ile, Türkiye'de projenin uygulama sürecinde, bugüne kadar sorgulanmayan bir konunun altı çizildi, nitelikli mimarlık ürünlerinin ortaya çıkmasına destek olan işverenleri onurlandırmak amaçlandı. Özel sektör ve kamu olmak üzere iki kategoride verilen ödülün, "özel sektör" kategorisine layık görülen yerleşke, bu ödül ile örnek bir işveren-mimar ilişkisinin ürünü olduğunu gösterdi. Ödülün değerlendirme sürecinde, mimarlardan alınan bilgiler doğrultusunda hazırlanan



11

- 7, 8 Lise bölümü kat planları
- 9 Spor salonundan bir görünüm
- 10 Mimarlar TED Kolejinde, "kentsel" hayatın yansıdığı canlı bir iç sokak kurgulamışlar.
- 11 İlköğretim bölümünden bir detay



12

rapor, yerleşkenin Türkiye'deki birçok yapı gibi işverenine rağmen değil, işvereni ile birlikte tasarlanıp uygulandığını ortaya koyuyor. Ülkede bu ölçekte ve bu nitelikte bir yapı yapmanın kolay olmadığı düşünülürken, işverenin rolünün ne kadar önemli olduğu anlaşılıyor. Yerleşkenin mimarları Semra Uygur ve Özcan Uygur, hazırladıkları raporda inşaatın her adımında işveren ile iletişim halinde olduklarını ifade ediyor ve ekliyor: *"Tasarım ve uygulama sırasında aldığımız kararlar konusunda kaçınılmaz olarak işverenin soruları ve endişeleri oldu. Ancak bu sorunlar karşılıklı tartışmalar ile ve varsa endişelerini giderici alternatifler üretmek ile çözümlendi."*

Değerlendirme sürecinde, Umut İnan, Haydar Karabey, Aslı Özbay ve Ömer Yılmaz'dan oluşan seçici kurulun da üzerinde durduğu nokta, bu ilişkinin "sağlıklı" olduğu durumların ortaya çıkartılması ve bu ilişkinin değerlendirilmesi oldu. "Sağlıklı" ilişki ile, her şeyi kabul eden bir işveren ile her istediğini yapma özgürlüğüne sahip mimar arasında hiçbir sorunun

yaşanmadığı bir ilişki kastedilmiyor. Ödülün şartnamesinde, proje ve uygulamayı kapsayan bütün süreç içerisinde iki taraf arasında anlaşmazlıkların çıktığı, ama bu anlaşmazlıkların uzlaşmacı bir tavır ile çözüme ulaştığı örnek bir süreç tarifleniyor.

TED Koleji Yumrubel Yerleşkesi'nin proje ve uygulama süreci sırasında tam olarak bu tariflenen süreç yaşanıyor. Semra Uygur ve Özcan Uygur çifti, işverenin tasarım sürecinin en başında ne istediklerini bilmesinin bütün süreci çok olumlu etkilediğini, hazırladıkları raporda şöyle ifade ediyor: *"İşverenin fikir projesi teklifi hazırlanması aşamasında verdiği, nasıl bir yerleşke beklediklerine dair açıklama ve ihtiyaç programı hemen hemen tüm beklentilerini açıklıyordu. Projenin gelişme aşamalarında, programı yorumlamamızla birlikte işverenin de bu yapıları nasıl kullanacaklarını ifade etmeye yönelik katkıları oldu. Mimari kararları engelleyici olmadılar."*

Süreç içerisinde, işveren anlaşılabilir endişeler taşıyor. Alışılabilir tip okul projeleri ile hiçbir ilgisi olmayan binalar ve



13

binalarda brüt beton kullanılması başlarda işvereni en çok tedirgin eden konular oluyor. Uygur çifti de işverenin bu endişesinin anlayışla karşılanması gerektiğini belirtiyor: *"Elbette mimari çizimlerden herkesin anlaması beklenemeyeceği için yapılar imalatta anlaşılır duruma gelinceye, hatta bitinceye kadar kuşkuları oldu. Yapılar tamamlanıp yapıların içinde yaşamaya başladıklarında yapıları ile gurur duyduklarını ifade ettiler. Bu, her şeyin hep iyi gittiği anlamına gelmiyor ama tüm yaşananlar her iki taraf için de, kalıcı olan bu büyük yatırımın iyi olması içindi."*

Mimarlar, uygulama sürecinde sadece işveren ile anlaşma yoluna gitmiyor. Uygulama aşamasında ustaların da, aynı titizliği göstermeleri için ikna olmaları gerekiyor. Islak hacimlerdeki seramik kaplamaların derzlerine kadar her ayrıntının düşünüldüğü, tüm detayların adeta üstüne titrendiği yapıya girince hemen hissediliyor. Ödül için yapılan değerlendirme gezisinde, henüz ince yapı işleri devam eden bölüm gezilirken, bir usta yanımıza yaklaşip ne amaçla burada olduğumuzu sordu. Gezinin bir seçici kurul çalışması olduğunu



14

söylediğimizde, bir anda heyecanlandı ve "Sakin bu yapının mimarlarına ödül vermeyin," diyerek, mimarların onu çok zorladığını anlatmaya başladı. Bu söz aslında mimarların, yapının uygulama sürecinde ne kadar zorlu bir süreç yaşadığının, birçok farklı engelle karşılaştığının küçük bir göstergesi.

TED Ankara Koleji Yerleşkesi, bütün bu zorlu süreç sonrasında, övünerek gösterebileceğimiz bir yapı olarak ortaya çıkıyor ve Türkiye'deki sayılı örnek eğitim yapısı arasında yerini alıyor. ■

- 12 Lise bölümündeki iç sokak, mekanları daha ilişkili hale getirirken, okulun da ortak bir hava solumasını sağlıyor.
- 13 Yemekhane ve spor salonu arasındaki geçirgen duvar, iki iç mekan arasında belirli bir şeffaflık sağlıyor.
- 14 Cepheye doğru kurulan doluluk-boşluk oranı, iç mekanları hem yeterince aydınlık kılıyor, hem de gerekli kapalılığı sağlıyor.

FOTOĞRAFLAR
Semra Uygur-Özcan Uygur arşivi