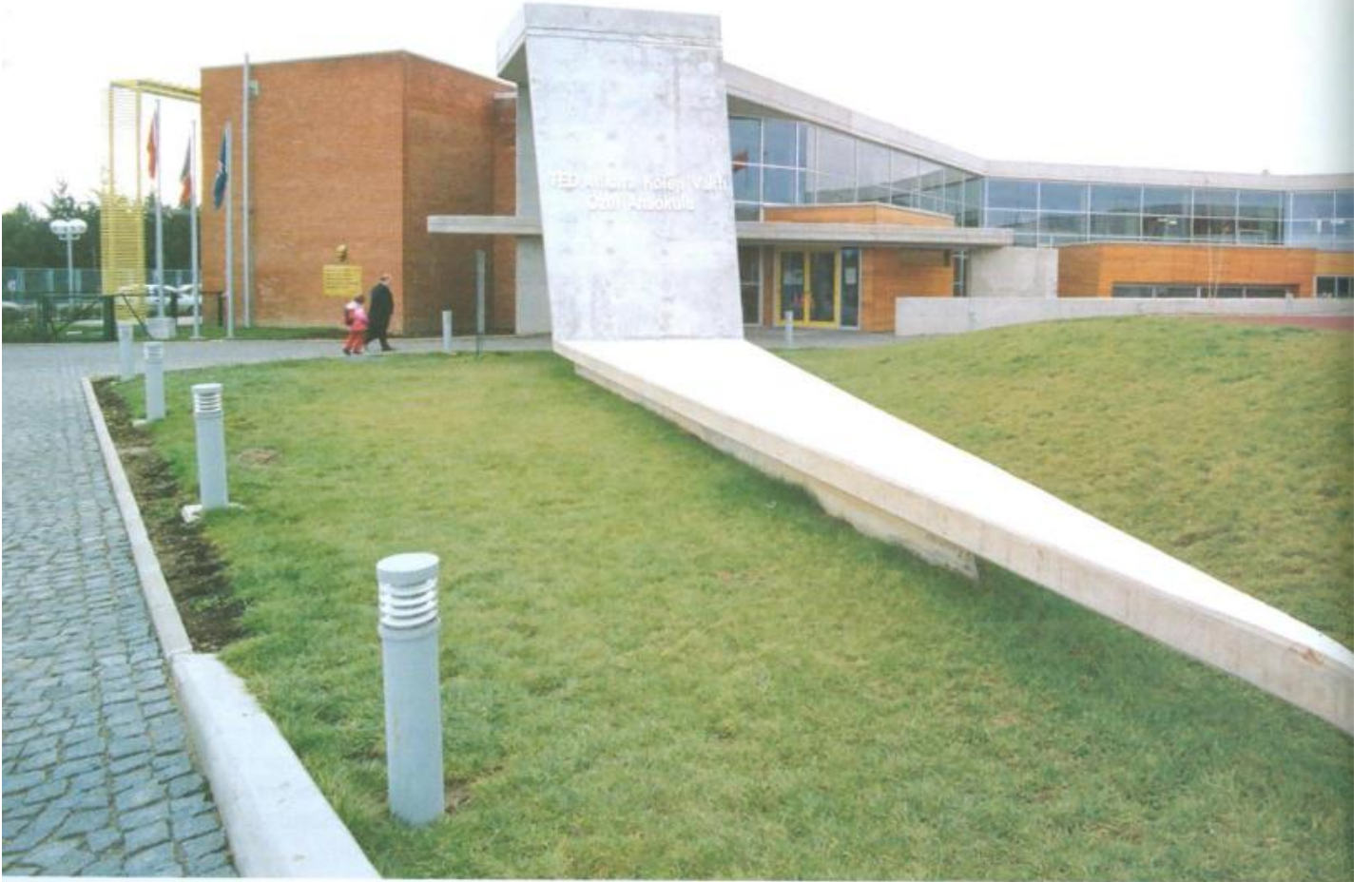
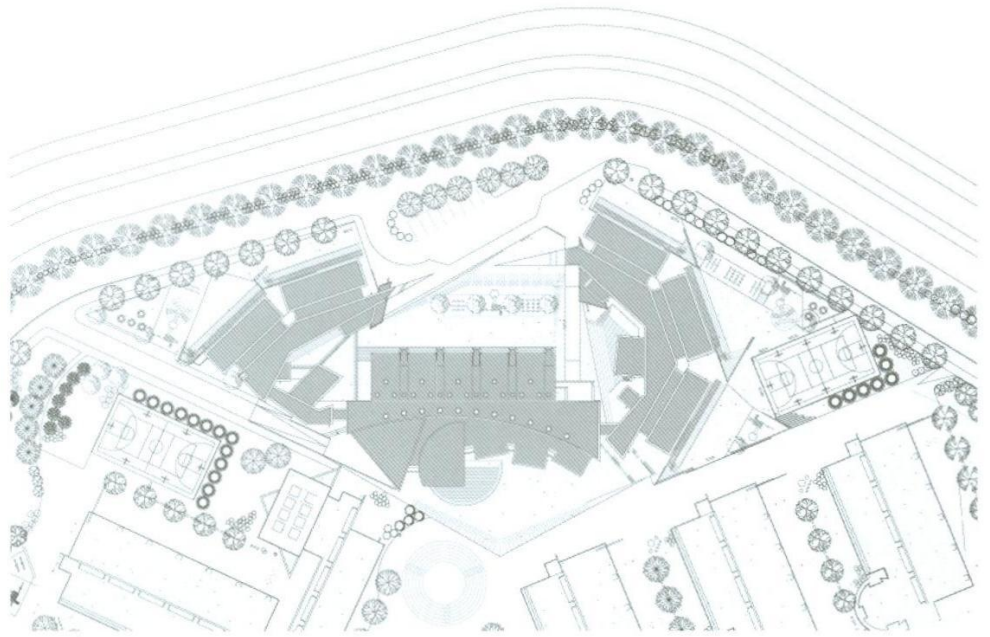


ALTERNATİF BİR EĞİTİM ORTAMI: TED ANKARA KOLEJİ ANAOKULU

C. Abdi Güzer

Bir çok boyutu ile eleştirel bir mimarlık ve kültür birikimini temsil eden Semra ve Özcan Uygur'un Ankara Koleji Yerleşkesinde gerçekleştirdikleri anaokulu, kullanıcıları için ayrıcalıklı bir deneyim ortamı sunuyor. Tasarımda beğeni sınırlarının tartışıldığı bu sayı için özel bir örnek oluşturuyor.





XXI Dergisi'nin ilk günlerinde Amsterdam'da Herman Hertzberger'in bürosunu ziyaret etmiş, bir söyleşi yapmıştık. Onun tasarladığı bir okul yapısını inceliyorduk. Hertzberger, eğitimin gerçek yaşamın bir tür simülasyon ortamı olması gerektiğini, bu nedenle her okul yapısının da bir anlamda kentin simülasyonu olduğunu söylemişti¹. Bugün bu saptamayı biraz daha ileri götürmek, eğitim ortamının aynı zamanda kültürel olarak yer alınacak

zeminin de belirleyicisi olduğunu söylemek mümkün. Gerçekten de eğitim ortamları salt yaşama yönelik olarak gerekli bilgi ve altyapının edinildiği ortamlar değildir. Aynı zamanda kültürel yapımızın şekillenmesinde birincil olarak rol oynayan sosyal ortamlardır. Ortamın sınırları, şüphesiz öncelikli olarak, onu paylaşan bireylerin sınırları tarafından belirlenir, ama öte yandan ortamın fiziksel arka planı, mekânsal zemini de ortamın nitelikleri

üzerinde doğrudan belirleyicidir. Hertzberger'in tasarladığı Anna Frank okulu, salt tasarım özellikleri ile bile, öğrenciler için özel ve ayrıcalıklı bir ortam sunuyordu. O mekânı ve mekânın barındırdığı ilişkileri deneyimleyen bir öğrencinin sıradan

1. Güzer, C. Abdi (2000) "Zorunlu Öğrenme Mekânları", XXI Mimarlık Kültürü Dergisi, No:1, s. 46-57
Güzer, C. Abdi (2000) "Herman Hertzberger ile Söyleşi", XXI Mimarlık Kültürü Dergisi, No:1, s. 62-63



Ted Ankara Koleji Anaokulu
İşveren: Ted Ankara Koleji Vakfı
Kullanıcı: Ted Ankara Koleji Vakfı Özel Anaokulu
Mimari Tasarım: Semra Uygur, Özcan Uygur

Mimari Proje Ekibi: Güliz Kılıç, Necati Seren, Ayhan Abanozcu,
Selen Payraz, Emre Şavural

Statik Proje: Prota Mühendislik

Mekanik Proje: Bahri Türkmen

Elektrik Proje: Ovacık Mühendislik - Oktay Mühendislik

Altyapı: Birim Altyapı, Tempo Altyapı

Çevre Düzeni: Uygur Mimarlık, Promim Çevre Düzenleme

Proje ve İnşaat Kontrol Müşaviri: Yenyapı

Yüklenici Firma:

1. Etap Akfen İnşaat,

2. Etap Koçoğlu İnşaat

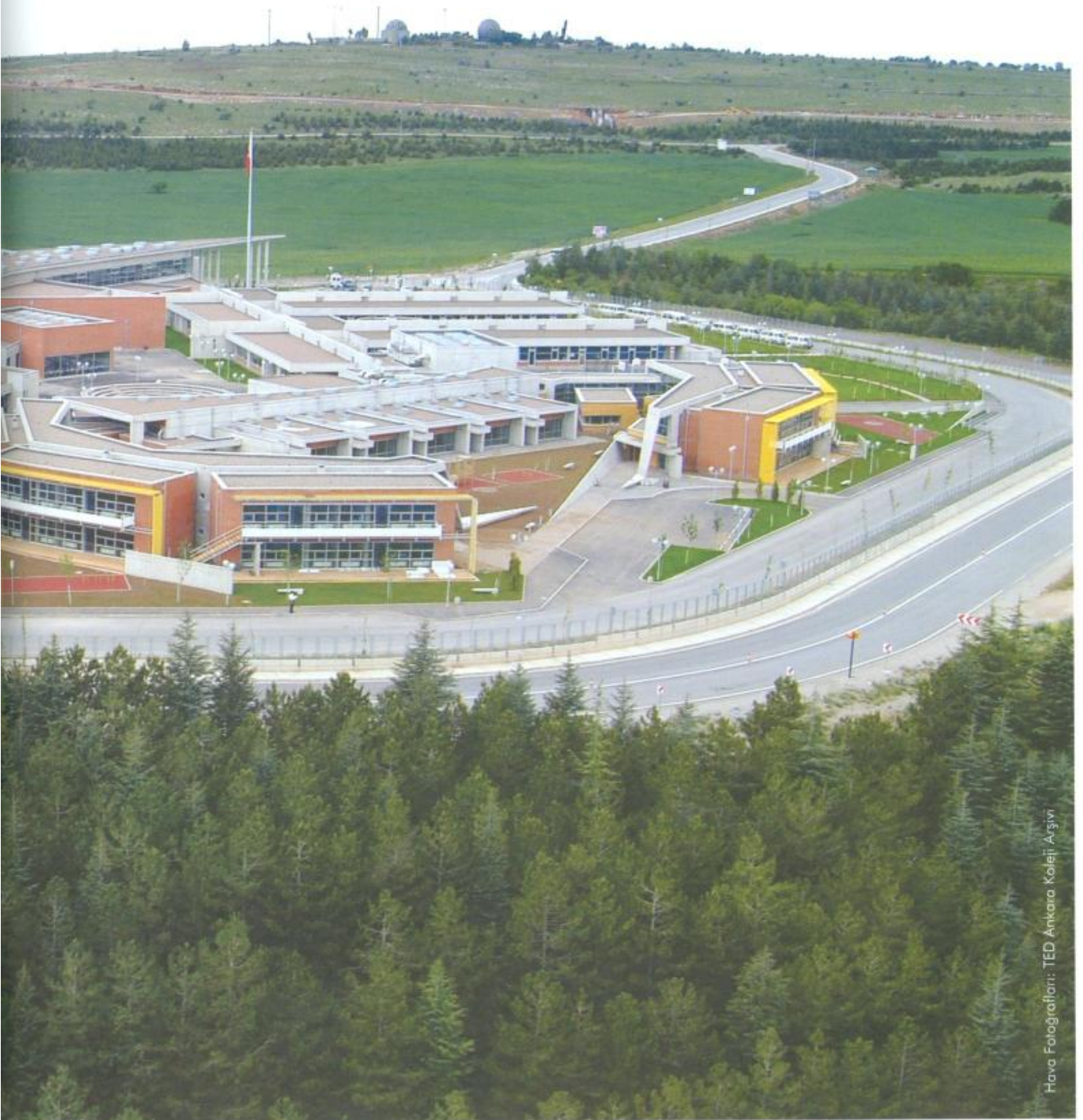
Yapı Alanı: 3696 m²

Projelendirme tarihi:

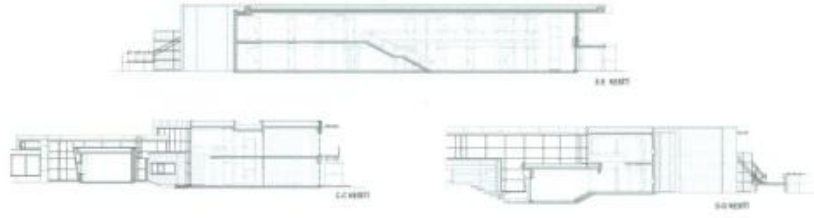
1.Etap: 1999, 2.Etap: 2004

İnşaat: 2000 - 2005



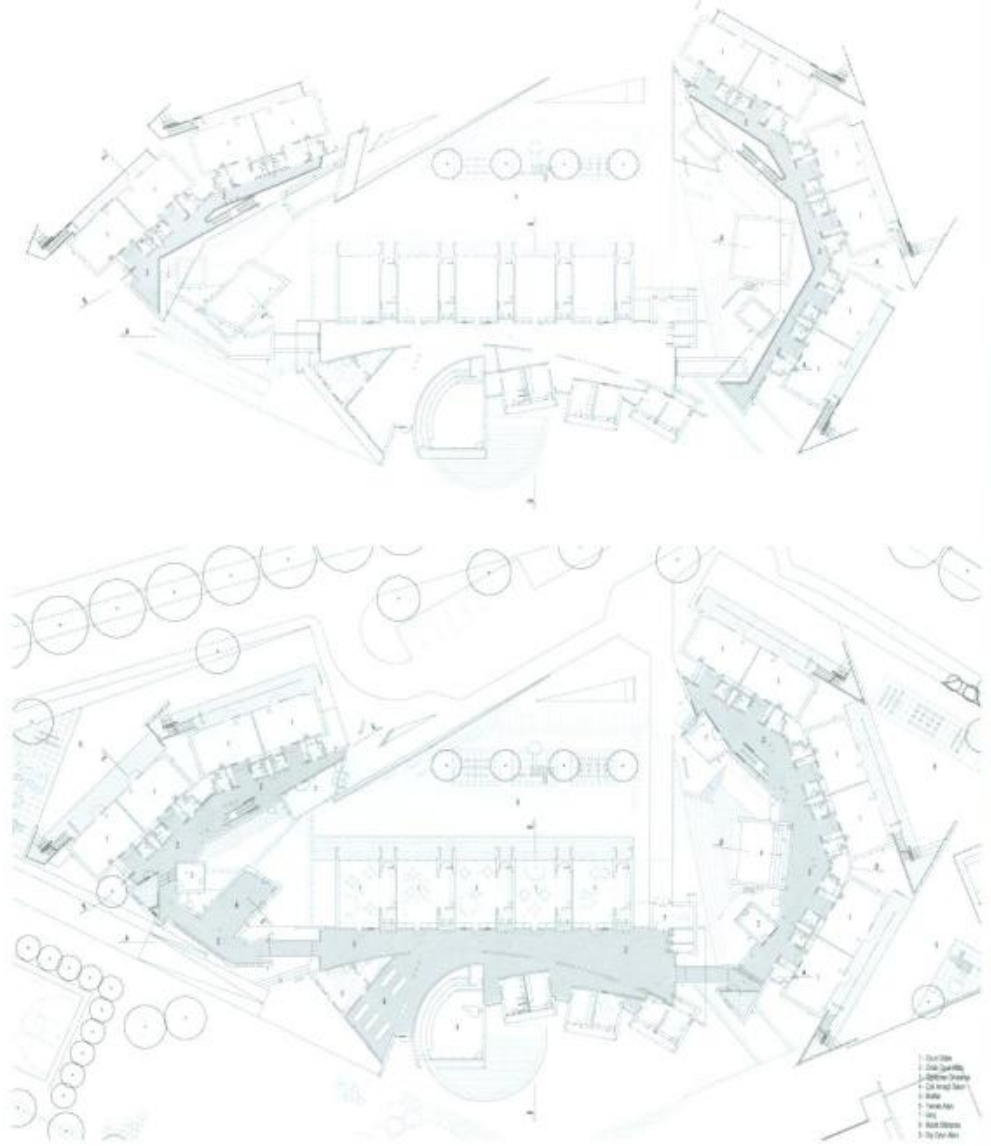


Hava Fotoğrafları: TED Ankara Koleji Arşivi



bir kültürel birikimle yetinmesi olanaksızdır. Mekân sadece merak ve beğeni uyandırmaz, yeni ilişki biçimleri sunar, sosyal iletişimin gelişmesine katkıda bulunur. Yıllar sonra, bugün, Semra ve Özcan Uygur'un Ankara Koleji Yerleşkesinde gerçekleştirdikleri anaokulu da bana benzer çağrışımlar yapıyor. Bir çok boyutu ile eleştirel bir mimarlık ve kültür birikimini temsil eden bu yapı kullanıcıları için ayrıcalıklı bir deneyim ortamı sunuyor. Tasarımda beğeni sınırlarının tartışıldığı bu sayı için özel bir örnek oluşturuyor.

Anaokulu yapısı, TED Ankara Koleji'nin Taşpınar Köyü yakınındaki yeni yerleşkesinde, mimarlık ortamında daha çok tanınan ilköğretim ve lise blokları ile beraber aynı alan içinde yer alıyor. Bu nedenle bir yandan yerleşkenin genel dokusunun tamamlayıcı bir parçasını oluştururken öte yandan bu yerleşke içinde kendi alt çevresini kuruyor. Yerleşkede yer alan diğer bazı yapılar şunlar: Yemek-Bilim Merkezi, İdari Merkez, Sanat-Spor Merkezi, Tiyatro-Konferans Merkezi, Sosyal Merkez, Konutlar, Teknik Merkez ve Stadyum. TED Yerleşkesi'nin gerçekleştirme aşamasında, tasarımı başlatan belirleyici, öncelikli bir konu olarak ele alınmış ve sınırlı bir yarışma düzenlenmiş. Bu yarışmaya Türkiye mimarlık ortamında öne çıkan gruplar davet edilmiş. Uygurların önerisi bu yarışmanın bir sonucu. Bugün gerçekleşmiş olan yapılaşma ve yerleşkenin fiziksel ortamı, tasarımın altının









çizilmesinin ne kadar önemli olduğunu bize kanıtlar nitelikte. Gerçekten de Ankara Koleji ayrıcalıklı bir eğitim ortamı, eğitime doğrudan katkı sağlayacak, o ortamı paylaşan insanların kültürel yapılarını, çevre algılarını ve tercihlerini dönüştürecek bir altyapı elde etmiş durumda. Yerleşkenin tümünde ve tek tek yapılar özelinde mimarlık bir araştırma süreci ve düşünce ürünü olarak ele alınmış; her parça barındıracağı etkinliği dönüştürmek, onun doğrudan bir parçası olmak üzere tasarlanmış.

Yerleşkede eleştirel bir tasarım anlayışını öne alan yaklaşım anaokulu yapısında da sürdürülüyor. İki aşamada gerçekleştirilmiş olan yapı, klişe okul çözümlerinden farklı, özel bir araştırma sürecini temsil ediyor. 1999 yılında 100 öğrenci kapasite için tasarlanan bloğa daha sonra yapılan eklerle bu sayı 350'ye çıkarılmış, iki yeni blok eklenmiş. İlk aşama yapısı, sokaklaşan bir ana do-

laşım aksına takılmış mekânlardan oluşuyor. Ek yapılar ise, bu sokak düşüncesinin sürdürülmesi ve ortak bir dış mekânı sararak tanımlayacak biçimde ilk yapı ile eklemlenmeleri sonucunda oluşmuş. Böylelikle tek bir yapı gibi davranan ama bağımsız ifadeler kazanan parçalar ve bütünde de kendi ölçeğinde kentselleşen bir doku elde edilmiş. Tasarımın çıkış noktasını oluşturan bu parçalanma ve yeniden bir araya gelme düşüncesi, mekân kalitesine ve mekân deneyim zenginliğine yönelik bir çok olanağın altyapısını hazırlıyor. Ancak daha önemlisi, salt eğitim altyapısı olmanın önüne geçen sosyal bir ortamın, Hertzberger'in deyişi ile kente yönelik bir simülasyon ortamının, kurulmasına katkı sağlıyor. Yapıları ve yapı içindeki birimleri birbirine bağlayan sokak, belirli aralıklarla ortaklaşa olarak kavranan ve tanımlanan dış mekâna açılıyor. Yapının her iki yüzeyinde yer alan mekânların adeta bağımsız

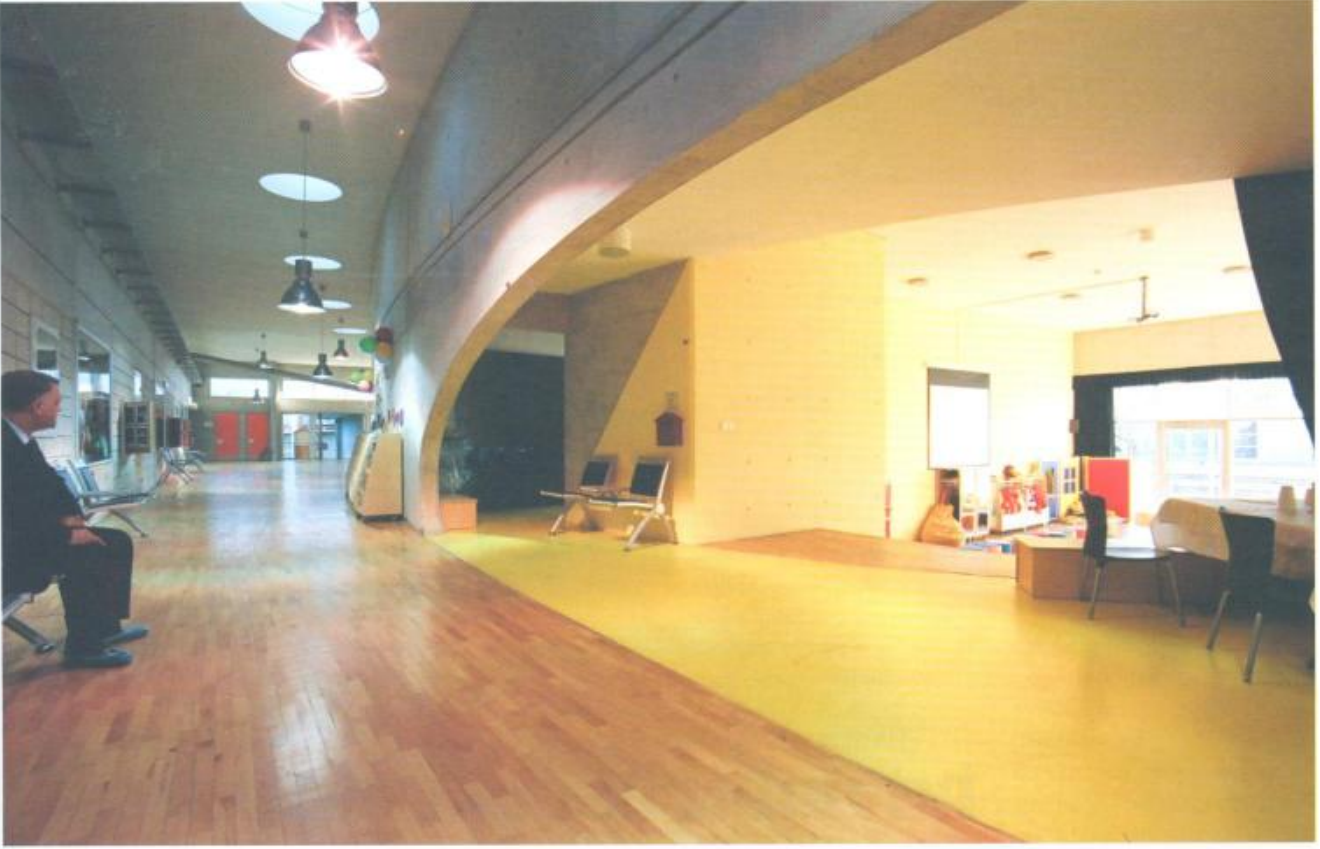
yapı parçaları gibi ifadelendirilmesi, bir yandan ölçekler arasında geçiş sağlarken, öte yandan hedeflenen kentsel doku etkisini güçlendiriyor. Birimlerin bağımsız parçalara dönüştürülme çabası sadece biçimle kısıtlı kalmıyor, malzeme ve dil farklılıkları ile destekleniyor. Kurgunun genelinde alışıldık 90 derecelik bir grid ilişkisi yerine, farklı açılar tercih edilmesi farklı mekân deneyimlerinin, alternatif perspektiflerin oluşmasını getiriyor. Ancak bu kurgu içinde alt parçaların, kare, dikdörtgen, üçgen, daire gibi temel geometrik biçimler içinde ele alınması bir yandan dil sürekliliği oluştururken öte yandan yapının inşai sisteminin de belirleyicisi oluyor.

Anaokulu kompleksinde yapının mimari dili, doğrudan yapısal elemanların özellik kazandırılarak öne çıkarılması ile kurgulanmış, yapısal olmayan ekleme ve yapay anlam unsurlarından kaçınılmış. Bu anlamda, kolon, saçak, güneşlik gibi te-

mel bileşenler, yer, duvar gibi yüzeyler bağımsız ifadeler kazanarak bütün içinde hem süreklilik hem de farklılık oluşturuyorlar. Yapısal elemanların yapı yüzey ve kitesinden bağımsız olarak kazandığı dışavurum, yapının dış mekânla bütünleşmesini, iç ile dış arasındaki sınırın belirsizleşmesini getiriyor. Bu tutum aynı zamanda yapıya orijinal bir dil ve tasarım değeri kazandırıyor. Aşağı geldiğimiz mimari elemanların yanı sıra temsili olarak kazanabilecekleri ifadenin sınırlarına yönelik özgün bir deneyim sunuluyor. Bu







anlamda yapının dışında adeta bir enstalasyon gibi ele alınan saçak ve güneşlikler mimari nesnenin işaret değerine yönelik bir araştırma niteliğinde. Yapının iç dış belirsizliğine yönelik anlayış, dış mekâna açılan büyük ve sürekli cam yüzeylerle destekleniyor. Yapının yakın çevresi, oyun alanları ve bahçe olarak nitelenebileceğimiz ortak alanlar doğrudan mimarinin bir parçası, uzantısı olarak ele alınıyor, bağımsız peyzaj alanı olarak ayrılmıyor. Bu tavır, dış mekânda kullanılan ahşap, beton gibi malzemelerle ve yalın çim alanların geomet-

rik düzende sınırlanan bordürleri ile destekleniyor. Okulun kullanıcıları, gerek iç mekânda gerekse dış mekânda farklı ölçeklerde ve farklı biçimlerde bir araya gelebiliyor, farklı sosyal ilişkilerin oluşmasına, mekânla farklı ölçeklerde aidiyet ilişkisi kurulmasına olanak tanıyor.

Bütün bu kurgu içinde anaokulu, kullanıcıların, içinde yaşadığımız mekâna yönelik klişe değerlerini, alışkanlıklarını yeniden sorgulamalarını sağlıyor; alternatif ortamların, beğeni kalıplarının, mekân ilişkilerinin ola-

bilirliğini kanıtıyor. Ancak daha önemlisi öğrencilerin birbirleri ile ve içinde oldukları fiziksel ortamla farklı düzeylerde ilişki kurmalarına, farklı deneyimler edinmelerine altyapı sağlanıyor. Böyle bakıldığında yapının eğitimin altyapısı olmakla sınırlı kalmadığını, doğrudan eğitimin işlevsel bir parçası olduğunu görebiliyoruz. Yeniden Hertzberger'e dönersek, karşı karşıya olduğumuz öğrencilerin ve kullanıcıların aidiyet ilişkisi kurabilecekleri, kentsel bir ilişkiler ortamının tüm unsurlarını yaşama geçirebilecekleri bir simülasyon ortamı. Öğrenciler bir eğitim yapısından çok, farklı ilişkiler geliştirebilecekleri ve kendilerini farklı sosyal ölçekler içinde yeniden konumlandırabilecekleri bir ortamın içinde yer alıyorlar. Bu anlamda mimarlık kendine verilen kısıtlı bir programın ötesinde yeni açılımlar sunan, yeni ilişkiler tanımlayan ve hepsinden önemlisi eleştirel kültür birikiminin oluşmasına doğrudan katkı sağlayan bir araştırma alanı olarak öne çıkıyor. Sanırım mi-

marlıkta ve tasarımda iyi ve kötü tartışmasında, aradaki sınır düşüncenin çok boyutlu olarak inceltilebilmesi, programın bir ana fikir doğrultusunda dönüştürülebilmesi, farklı birleşen ve ölçeklerin kendi aralarında süreklilik göstermeleri ve eleştirel bir kültür ortamına geçirgenlik sağlanabilmesi ile saptanabiliyor.

Fotoğraflar: Melih Uçar

