

TÜRK MİMARİSİNDE İZ BIRAKANLAR

"TÜRK MİMARİSİNDE ABİDE ŞAHSİYETLER"

II



Semra Uygur- Özcan Uygur

M. Ebru Erdönmez Dinçer

Semra ve Özcan Uygur'un tasarım ilkelerini ve mimari anlayışlarını tanımlamaya çalışırsak; yalın, sade, rasyonel bir anlayışın mimarilerine hâkim olduğunu söylemek doğru olur. Duygu katmaya çalışan bir mimarlık arayışı peşinde olduklarını söylerler Özcan ve Semra Uygur. Binaların ve tasarlanmış mekânların, içinde dolaştığınızda duyguyu yaratma biçimi olarak ışığın önemli bir yeri olduğunu hissedersiniz. Duvarlar da, kapılar da, açıklıklar da neyse odur, malzeme yalın ve saf haliyle, mekânlar da buna paralel olarak net, okunabilir bir anlayışla ortaya çıkartılmıştır. Duygu yoğun, bağlamsal içerikli, yalın ve detaylara önem verilen mimarlık anlayışı olarak tanımlarlar kendi mimarilerini.

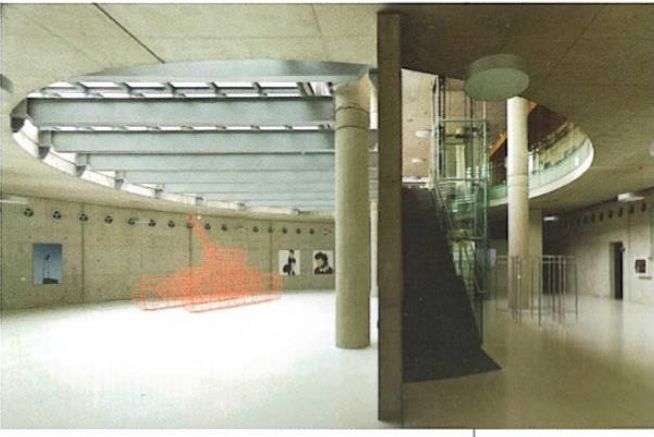
Özünde çok rasyonel projeler yapan ancak rasyonelliğin içinde detaylarla zenginleştirme ve mekânlar içerisinde ara mekânlar yaratma, ara mekânları katmanlaştırarak mekânın bir bütün olarak algılanması için çaba gösteren bir anlayıştır onlarınki. Semra Uygur yarattıkları mekânların aynı zamanda gizemli olmasına çalıştıklarını söyler. Rasyonelliği duygu ile birleştirme çabası olarak da görülebilir bu tutumları.

Mimarlıkta farklı konularda tasarım yapmak, kalıpları kırabilmenin en önemli aracıdır. Uygurlar için tasarımın en önemli noktası, bağlam, ışık ve detaydır. Kendi ifadeleri ile "Her alanda proje üretmenin temeli aynıdır. Bulunduğu coğrafyaya saygılı, incelmış detayları ile her an farklılaşabilen bir yanı ile fark edilen, hızlı tüketilemeyen, zamana ayak uydurabilecek esneklikte, duygulu mekân oluşturabilmenin mimarlıkta en önemli konu olduğunu düşünürüz. Her tasarım için yapılma nedenini iyi kavramak ve dünya görüşümüz çerçevesinde yanıt vermek için gerekli araştırmayı yaparak sonuca ulaşmaya çalışırız. Her farklı konu yeni serüven ve yeni ilişkilerin heyecanı anlamına gelir."

Bitmiş, kusursuz; öyle ki kullanılmasından çeykince duyulan binalar çok da doğru gelmiyor aslında onlara. Kullanıcısına ve zamana yer vermeli diyorlar mimari bir tasarım için. Betonun verdiği plastik etkiyi ışıkla birlikte bütünleştirmek istemişler. Malzemenin kendisi gibi görünmesi, korkmadan kullanılması bir yeri kırılır mı zedelenir mi gibi bir narinlikten ziyade kullanırken insanın kendisini rahat hissedebileceği mekânlar yaratmak genel yaklaşımları olmuş. Son zamanlarda yapılmış ticari yapılardaki gibi her şeyin çok gösterişli olduğu mekânların da kendilerine rahatsız edici geldiğini ifade ederler.

Semra Uygur tasarımlarını, yapılara her zaman düzayak girerek topografyaya yerleşen, adeta topografyaya pençesini atmış gibi yorumlar. Kesitte zenginlik arayışını, kesit hareketleri ile ışığı bulma arayışını ve bununla birlikte farklı mekânlar yaratmayı üçüncü boyutta hareket sağlama çabası olarak görürler.

Özcan Uygur da mimarlığın duygu tarafının detaylarda saklı olduğunu söyler. Bütünü parçaların bir araya getirdiği düşünülürse detaylar yapı konseptinden bağımsız bir şey değil hatta önemli bir parçası olur onun tasarımlarında. Yapılarında malzeme kullanımında ortak bir dilden bahsetmek mümkündür. Bu anlamda daha çok geri dönüşümü olan malzemeleri tercih ettikleri gözlemlenmektedir. Bir işin bir kere yapılmasını amaçlayan, katman katman defalarca kaplanmadan kendisi gibi var olan malzemelerle yalın tasarımlarını destekleyen bir anlayışı sürdürdüklerini söylemek yanlış olmaz. Tüm detayların çözülerek tek bir defada bitirilmesi, tasarımlarında özellikle bilinçli bir tercih olmuştur. Hızlı, sağlam ve uzun ömürlü olan malzemelerin kullanımının sonucunda brüt beton kullanımı, tuğla seçimi rasyonel yapı karakterine de uygun düşmüştür. Malzeme seçiminde sıcak ve soğuk malzemenin



Cer Modern
Sanatlar Merkezi



AKM Cumhurbaşkanlığı
Senfoni Orkestrası
Konser Salonu

Bu anlamda Özcan Uygur'la günümüz mimarlığına eleştirel bir yaklaşım olarak, gerçekleştirdiğimiz söyleşide altını çizdiğimiz kent ve politika üzerine düşünceleri oldukça manidardır.

“Tarihin her döneminde siyasal irade kalıcı şehirler ve mekânlar yaratmaya çalışmıştır. Kent politik bir arenadır. Siyasal irade kendi görüşünü bu mekânlar aracılığıyla ortaya koymaktadır. Bugün de, bu devam etmekte. Modernist dönemde 60'lara kadar belli bir hızla giden modern mimarlık hareketi, 80'lere doğru gevşemiş, sermayenin el değiştirmesiyle birlikte o dönem post modern bir asalet alma, sanki yapıyla asaleti elde etme gibi tavırlar ortaya çıkmıştır. 2000'lerden sonra Yunan pedimenti ortadan kalkmış 'Selçuklu-Osmanlı' modası hâkim olmuştur. Üretim süreçleri günümüzde artık başka türlü gelişmekteyken bu tür anlayışların artık sorgulanması gerekir. Burada mimara düşen görev bir dünya görüşüyle bunu anlamak ve yorumlamaktır. Mimarlık politikayla her zaman iç içedir ve öyle olmak da zorundadır.”

Benzer biçimde son 40 yıl içinde mimarlık ortamında yaşananlara yönelik olarak *Yapı Dergisi*'nin 400. sayısı için iletilen sorulara şöyle bir yanıt verir Semra Uygur;

“Cumhuriyetin ilk dönemlerinden beri etkisi azalarak sürmekte olan modernizm 1980'lerde 'tarihselciliğin' öne çıkması ile neredeyse gündemden çıktı. Modern mimarlık eğitimi almış olsa bile, mimarlar gündeme ayak uydurdu. Bu tavırdan, verilen eğitimin yeterince içselleştirilmemiş olduğu anlamı mı çıkmalı yoksa ayakta kalma mücadelesi mi demeli ya da kolay teslimiyet mi, bu konuyu henüz çözebilmiş değilim. 1980'li yılların ortalarında ithalatın artması ile yeni yapı malzemelerinin gelmesi, aynı dönemde ülkedeki siyasi ve ekonomik yapılanmanın ve ardından sermayenin el değiştirmesi mimarlık ortamının çehresini değiştiren en önemli etken olduğunu düşünüyorum. Tarihselci yaklaşım kamu binalarında Selçuklu, Osmanlı kopyaları ile kendine yer edinmeye girişirken, yeni zenginler Yunan tapınak yapıları benzerlerine kadar gittiler. Bu süreçte eğitimin bu durumdan etkilenmemiş gibi tavır aldığını ve yalnızca eleştirdiğini gözlemledim. 1990'lı, 2000'li yıllara doğru uzandığımızda bilgisayar teknolojisinin mimarlık alanında yoğun kullanımı ve yabancı kaynaklı literatürden daha fazla etkilenip kopyalama tasarımlar ile tarihselcilik iki ayrı uçta tavan yaptı. Aynı zamanda ülke ekonomisinin arsa rantı ve inşaat sektörüne dayalı olması hızı ve sayısal çoğunluğu da beraberinde getirirken mekânsal nitelik artık ne yazık ki aranır olmaktan tümüyle uzaklaştı. Tarihin her döneminde olduğunu bildiğimiz; siyasi iradenin izlerini yapısal çevre ile pekiştirme durumu son 15 senedir üst düzeye sıçradı. Kentsel dönüşüm olarak sunulan yenileşme projeleri bu durumu pekiştirici olarak kullanıldı, kullanılıyor. Her yerin inşaat ile dolması mimar adını daha çok gündeme getirir olmakla birlikte mimar aynı zamanda pazarlama aracı haline de getiriliyor. Bu durum yeterince öğretim elemanı olmasa da mimarlık, tasarım bölümlerinin sayısının inanılmaz sayılara çıkmasını getirdi. Yetkinleşme zamanı henüz olmamış olan meslektaşlarımız tarafından binlerce metrekare alanlar inşa ediliyor. Yapı artık günümüzde sıradan bir tüketim malzemesi olarak görülmekte. Eğitimde, akademik ortamda neler oluyor diye bakarsak en özet cümle ile seyretmek olarak ifade edebilirim. Ülkenin sosyal yapısı değişip buna bağlı olarak göç artarken, eğitim ortamında

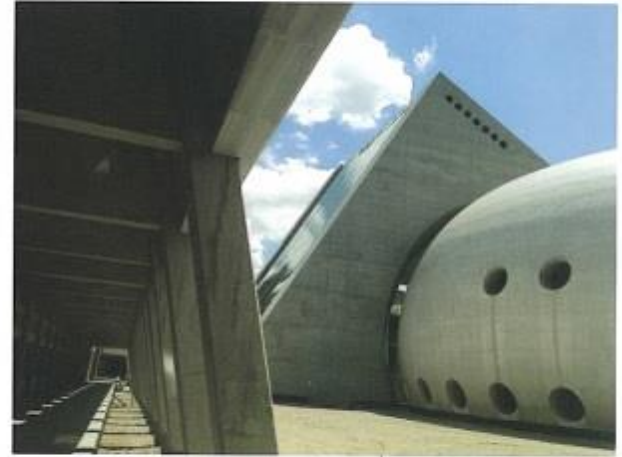


kentsel tasarım eğitimine yeterince önem verilmedi. Sağlıklı çevreler oluşturmak için tasarım kadar önemli detaylandırma konusu eğitimde gereken yerini alamadı. Mimarlık eğitimi alan herkesin star mimar olması gerektiği algısı yaratıldı. Oysaki mimarlık, tüm bileşenleri ile birlikte sosyal sürdürülebilir olduğu sürece anlamlı ve kalıcı olabilen bir hizmet"

Mimari çizgilerindeki değişimi değerlendirdiklerinde; başladıklarından bu yana kendilerinin de, yaparak, görerek öğrenerek değişimin birbirinde olduklarını dile getirmektedir Uygur çifti. Her zaman aynı şeyi yapmak kendilerinin de eleştirdiği bir durum. Kendini tekrarlamamanın insanları ve tasarımları körleştirdiğini düşünmekte. Bunu kırabilmek için her tasarımlarını ve uygulamalarını yere, iklime, kültüre ve işleve bağlı olarak denemeler yaparak oluşturdukları söylenebilir.

Sözgelimi şöyle der, Semra Uygur; "Mimarlıkta farklı konularda tasarım yapmak kalıpları kırabilmenin en önemli aracıdır. Tasarımın en önemli noktası, bağlam ve detaya önem vermektir. Her alanda proje üretmenin temeli aynıdır. Bulunduğu coğrafyaya saygılı, incelmış detayları ile her an farklı bir yanı fark edilen, hızlı tüketilemeyen, zamana ayak uydurabilecek esneklikte, duygulu mekân oluşturabilmenin mimarlıkta en önemli konu olduğunu düşünürüz. Her tasarım için yapılma nedenini iyi kavramak ve dünya görüşümüz çerçevesinde yanıt vermek için gerekli araştırmayı yaparak sonuca ulaşmaya çalışırız. Her farklı konu yeni serüven ve yeni ilişkilerin heyecanı anlamına gelir."

Uygulanmış Eserleri



AKM Cumhurbaşkanlığı
Senfoni Orkestrası
Konser Salonu

Gelibolu Yarımadası, Tmp'da Üç Şehitlik

Uygur'lar en sevdiği projelerden biri olarak nitelendirmekteler bu projeyi. Proje Gelibolu'da 1915 "Çanakkale savaşında verdiğimiz şehitler, açtıkları yol ve ışık bizi aydınlatıyor" konseptinden çıkmıştır. Gerçek kabristanın olduğu bir mekândır şehitlik. Özellikle bu çalışma son derece duygu yüklü bir projedir. Şehitlik açık alanda duyguların anıtlığı mekân olarak dikkati çekmektedir.

Bu tasarımda Çanakkale muharebelerinde verilen şehitlerle birlikte, kısıtlı olanaklar ve zor coğrafi koşullara rağmen kazanılan zaferlerin ruhunu kaybetmeden, dönemin ruhu yaşatılmak istenmiş ve bu çaba her zaman hissedilecek bir nitelikte tasarlanmıştır.

Yer düzlemine paralel uzanan paslanmaz çelik şehit kimlikleri, gündüz gökyüzünün sonsuzluğunu ve doğayı yansıtır; şehitlerimiz bu coğrafyanın bir parçasıdır. Güneşin parlak yüzeyde değişik açılardaki yansımaları ise şehitlik alanını sürekli bir canlılık katmaktadır.

Gece yerküre çatlamıştır: Şehit kimliklerinin arasından sızan akkor ışığın gökyüzüne yayılması, şehitlerin azmini, çabasını ve mücadelesini sonsuz kılar.

Tüm doğal güzellikleri barındıran bu coğrafyada, Çanakkale muharebelerinde verilen şehitlere duyulan saygı, şehitliklere özgü o derin susku ve tevazu içinde ifadesini bulur.

Cer Modern Sanatlar Merkezi

Cumhuriyetin ilk yıllarında (1926-1927) demiryollarının millileştirilmesi sürecinin hemen ardından inşa edilen Cer Atölyeleri mimari değeri ne olursa olsun Cumhuriyet tarihimiz açısından önemli "anı" değerine sahiptir. Var olan yapı, dönemin cephe anlayışını göstermesi bir yana



TED Ankara Koleji

Osmanlı mimarisinden çağdaş mimariye geçişin bazı öğelerini taşıması ve Ankara'daki endüstri arkeolojisinin sınırlı örneklerinden birisi olması ile de korunmaya değer nitelikler taşır. Bulduğu merkezi konum ve yeni işlevin eskiyle kaynaşması ise kentsel dönüşüme sosyal nitelik kazandırabilecek bir potansiyel olarak değerlendirilmiştir.

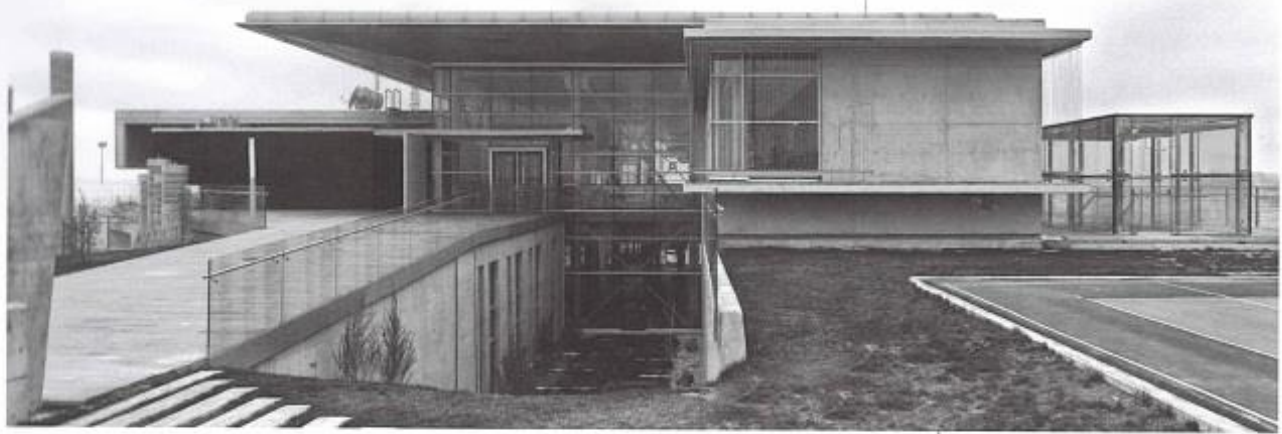
Cer Modern Sanatlar Merkezi, eski yapının tasarım ve mekân özellikleri ile yeni yapı teknolojileri ve çağdaş düşünceyi tek bir bütünde toplamıştır. Mimarının ve kentin, zaman ve insanla katmanlaşarak olgunlaşması ve kimlik kazanması projenin mimari yaklaşımında önemli bir yer tutar. Eski ile yeninin birlikteliği, farklı dönemlerin değerlerini zıtlıklarla fark ettirirken, tek bir bütün halinde uyum ve süreklilik kazanabilmesiyle de sadece yapıldığı döneme değil bulunduğu mekâna da aidiyet kazandırır. Bu haliyle de eski, bir yandan kendi özünü kaybetmeden güncel gereklerine uygun biçimde işlevlendirilerek yaşama katılırken aynı zamanda eskiyi taklit etmeyen çağdaş yorumlamayla da kendi dönemi ifade eder.

Yeni tasarımda, korunan yapıların mekânsal atmosferi ve fiziki büyüklükleri müze galerileri kimliğiyle örtüştüğünden, bu alanlar iyileştirmeler yapılarak galeri olarak kullanılmıştır. Çağdaş müzelerin dinamik ve değişime uyumlu mekânlar olarak tanımlanmasıyla galerilerde kalıcı bölünmelerden uzak durulmuş ve mekânlar bir bütün halinde algılanabilir biçimde yalın halleriyle bırakılmıştır. Güncel gereksinimler ve işlev nedeniyle eklenen gerekli elemanlar mekânın aslını zedelemeyecek şekilde var olan yapıyla bütünleştirilmiştir. İşlevin gerektirdiği ve yapının ayrılmaz parçaları olan tüm kalıcı elemanlar, her serginin kendi özgün ifadesini özgür tutmaya ve sergi mekânlarının geçici de olsa yeniden düzenlenebilmesine uygun olarak tasarlanmıştır.

Kısmen yıkılan ve yeniden yapım olanağı bulunmayan birinci dönem hangar binasının iki özgün biriminin kullanıma uygun hale getirilmesi, yapı bütünüünün kimliğini belirleyen bir mimari tutumla ele alınmıştır. Öyle ki, saydam, eğrisel duvar, bir sargı bezi gibi iki eski birimi sararken, eklenen yapının da eski yapıyla sıkıca bağlanmasını sağlamıştır. Böylece eklenen yeni yapılar, eski olanlarla bütünleşirken, dış mekânın tanımını vurgulayan ve avluyu belirginleştiren bir başka nitelik kazanmıştır. Yapının varoluş nedeni olan tren ve tren yolunun varlığı, hem fark edilir biçimde tutunmuş hem de sürekliliği sağlamıştır.

AKM Cumhurbaşkanlığı Senfoni Orkestrası Konser Salonu

Proje Ankara'da Atatürk Kültür Merkezi Alanlarını bütünleştiren bir adım olarak tasarlanmıştır. Atatürk Bulvarı'nda Anıtkabir'e perspektif veren tek açık olan yarışma alanında, toprak, su ve yeşille kaynaşan ve Anıtkabir görüntüsünü zedelemeyen, yapıyı da kaybetmeyen bir müzik merkezi yaratılmıştır. Tasarım, Anıtkabir ve kale aksını birleştiren aksın üzerinde yer alır ve özellikle fuaye bölümünden kente damgasını vuran bu iki önemli yapıyı öne çıkarır. Salonlar ve fuaye, kompleksin diğer birimlerince ve toprakla çerçevelenerek bir krater gölünün içinde korunmaya alınmıştır. Bu koruma akustik ve görsel bir koruma olmakla birlikte fuayenin ortadan yükselerek Anıtkabir ve Kale'nin karşılıklı söyleşisine katılmasını sağlamıştır. Konser Salonu ana yapısı krater gölünün içinde olmakla birlikte "ben buradayım" dercesine başını kaldırmış biçimdedir. Su ile çevrelenen yapının görsel etkisi ayrıca yansımalarla güçlendirilmiştir. Bu haliyle de müziğin merkezi Anıtkabir ile Ankara Kalesi'nin bilinçli söyleşisini fark ettiren ve söyleşiye katılan kent ölçeğinde zamanla eskimeyecek simgesel bir



Ted Ankara Koleji Mezunlar Derneği

kentsel mekân haline gelmiştir.

CSO'nun kentle bağlamını kurmak yerle ilişki ve konumlanma açısından en önemli faktördür. Bundan dolayı da aradan 23 sene geçmesine rağmen, zamanın yenemediği eskimeyen bir yapı olarak tek başına yükseldiği yerde, günü gelince açılmayı ve insanlarla buluşmayı beklemektedir.

Morto Koyu Ziyaretçi Dinlenme Noktası

1915 Çanakkale muharebelerinde çıkartma sahili olan Morto Koyu, sadece Gelibolu Yarımadası'ndaki konumu ile bile önemli bir alandır. Bu alan tam da bu konumu dolayısıyla Çanakkale Şehitleri Abidesi'ne yakınlığı nedeniyle de ziyaretçi dinlenme noktası olarak kullanılmaktadır. Yapılan düzenleme ile alanın doğal topografyasını zedelemeyen, kullanıcıların sükûnet içinde ziyaretlerini yapmaları amaçlanmıştır.

TC Dakka Büyükelçiliği, Bangladeş

Dakka Büyükelçiliğinde, elçilikle ilgili olan ve ziyaretçileri ağırlayan ofisler ile özel kullanım alanları, birbirlerine karışmadan ama iç içe geçerek tek bir yerleşke içinde yapılandırılmıştır. Yapı hem Bangladeş tropikal iklimin mekânsal soyutlaması ve yerel malzemeleri ile hem de Anadolu kaynaklı mekân ve malzemelerin kaynaştırılması, sonucunda oldukça özgün bir tasarımla kurgulanmıştır. Doğası gereği içe dönük yaşantı biçimini barındıran yapılar bütününde temsiliyet, bu kurgunun dışı vurumu ile ortaya çıkar. Elçilik; avlu, sokak, güneş kırıcı, yağmur şemsiyesi, eyvan ve taç kapı öğelerinin kaynaşıp bütünleştiği bir ürün olarak şekillenmiştir. Bu başarılı özgün tasarımı dolayısıyla hem bulunduğu ortamın gerçekliğini hem de temsil ettiği toplumsal ortamın gerçekliğini aynı anda akla getirerek bir aidiyet

hissini canlı tutmakta ve sürekli hissettirmektedir.

TED Ankara Koleji Yerleşkesi

70 senedir 6000 öğrenciyeye eğitim veren, kent merkezinde konumlanan ve kent ile sıkı ilişki içinde ama yeterli açık alanı olmayan TED Ankara Koleji, kent dışına taşınma kararı alması nedeniyle projelendirilmiştir. Projelendirilme aşamasında eğitim-kent ilişkisi ön planda tutulmuş, çağdaş eğitimin sadece dersliklerde değil, derslik dışındaki mekânlarda da sürdüğü gerçeği odak noktalardan biri olmuştur. Ana tema ise yerleşkede bir kent simülasyonu / kurgusu olarak öne çıkmıştır. Böylece derslik mekânlarıyla beraber esas eğitim alanını oluşturan bir kent hayatı projelendirilmiştir.

Dersliklerin "atölye", tüm çevrenin de "kent" olarak tanımlandığı yerleşkenin tümü okul yapısına yeni bir tanım getirmiştir. Yerleşke; sokakları, meydanları ve sosyal aktiviteleriyle kentin simülasyonunu oluşturmuş, sanki kentte olduğu gibi gerçek eğitim bu ortak mekânlarda da gerçekleşmiş ve interaktif bir eğitim ortamı can bulmuştur. Bu projede kentsel yaşamın karmaşası, işlevlerin birbiri içine geçmişliği, insan hareketinin akışkanlığı, devingenliği ve dinamizmi bütünüyle doğal bir etkileşim yaratmış ve kent kültürünü doğurmuştur. Tüm tasarım aşamasında da, bu yerleşkede kentsel ilişkileri, kültürü ve eğitimi oluşturacak mekânsal akışkanlığa, devingenliğe ve dinamizme ulaşmaya çalışılmıştır. Yemek, spor, ofis, satış, laboratuvar, eğitim, konferans ve gösteri alanları adeta yapının diğer birimleri ile akışkan bir ilişki içine girerek iç sokaklara doğru akmış ve kendi iç ilişki ve kültürünü yaratması için olanaklar sağlanmıştır. Özellikle yerleşkenin

yaya düzleminde konumlanan iç sokaklar, yatay ve düşey iç yaya hareketini barındıracak şekilde düzenlenmiştir. İlköğretim 1-5 gibi bazı alanlarda bu sokaklar bir iç meydana (atrium) dönüşmüş, yapı grupları kentin mahallesi gibi çalışırken, açık alanlar da meydanlar olarak nitelendirilmiştir. Ve nihayet projenin bütününde kapalı ve açık alanlar karşılaşma ve birbirinden öğrenme mekânları olarak düzenlenmiştir.

Eğitimin başlıca öğeleri olmaları bakımından yapıdaki tüm elemanlar en çıplak halleri ile ve detaylar tüm yalnlıkları ile sergilenmiştir. Mimaride duyguların her şeyden daha önemli olduğunu savunan bu yaklaşımla hayal gücünün uyarıcı etkisi zinde tutulmaya çalışmıştır. Bu yaklaşımla; ışık-zaman ilişkisinden ortaya çıkan bir dinamizmle, dışarıdan içeriye giren ışığın bir gizem içinde yüzeyle öpüşmesi ve yansıma ile ortaya çıkan ışık-gölge ilişkisinin tüm duyguları ve hayal gücünü etkileyecek biçimde yapının bütününde canlı biçimde hissedilmesi sağlanmıştır. Yapıda beton, tuğla, ahşap, borular, kablolar tümünden çıplak bırakılmış ve eğitimin bir parçası olarak göz önünde olmaları sağlanmıştır. Bu çıplaklık, mekânların kendi rengini yaşayanlardan ve yaşamdan almasına olanak sağlamıştır. Yoğun kullanılan çıplak betonun, diğer malzemelerle bir araya gelişindeki ağır başlı uyumluluğu, şekil verilebilir akışkanlığı ve sonrasındaki direnci-taşıyıcılığı, güzel yaşlanması, zamana başkaldırması ve giderek zamanı bütün dinçliği ile birlikte hissettirmesi ise yoğunlaşan bir dinamizmin sürekliliğini şekillendirmiştir.

Kolej-In Sosyal Merkez

TED Ankara Koleji yerleşkesinin içinde bağımsız bir yapı olarak tasarlanan Kolej-In, Mezunlar Derneği'nin sosyal merkezi olarak işlevlendirilmiştir. Yerleşkenin güney ucunda, yerleşke topografyasının en yüksek noktasında konumlanmış, batısında alabildiğine uzanan Orta Anadolu manzarası, güneyinde ise Mogan Gölü silüeti ile oldukça özel bir konuma yerleştirilmiştir. Sosyal merkezdeki işlevler, boşlukta uçan ahşap çatı altına sığınmış gibidir, öte yandan bazı kütleler ise zaman zaman üst örtünün korumasından dışına taşarak kendini ifade eder sürekli olarak. Havuz ve su ile olan ilişkiler, tasarımın önemli bir öğesi olarak ortaya çıkmış ve yapının temel hâkimiyetini sahiplenmişlerdir. Diğer birimler yapı bütünü içinde, havuzla ve açık alanlarla ya görsel ya da fiziksel ilişki içindedir. Bu tasarımda kullanıcı, yapının hem dışından içine hem de içinden dışına sürekli akışkanlık gösterebilmektedir. O kadar ki, iç dışarıdadır, dış da içeride.



Kâğıthane Ziyapaşa İlköğretim Okulu

Eğimli arsada konumlanan yapının üst kotunda bulunan ana girişten girilince, mekânlar ve işlevler bütünü, ziyaretçiye kendini sunar. Yapının şeffaflığı içindeki mekânların rahat algılanabilirliği ve manzaranın içle ilişkisi ziyaretçiyi özgür bırakır. Üst katta bütün sergilenirken, aşağıya inildiğinde işlevler ziyaretçiyle kaynaşır ve yeşille olan ilişkiye yakınlık kurulur.

İstanbul'da 44 Okul

İSMEP kapsamında yıkılıp yeniden yapılmasına karar verilen bu projede 44 okul yapılandırılarak günümüz Türkiye'sinin eğitim mekânlarının kabuk değiştirmesi ve çağdaşlaşması için bir fırsat elde edilmiştir diyebiliriz. Zira böylece değerlendirilen bu projeler, eğitim mekânlarının sadece öğrencilerin değil şehir hayatına katılan herkesin öğrenme arzusu ve çevre duyarlılığını arttırmaya olan katkısı düşünülerek, bu bilinçle tasarlanmıştır.

Söz konusu okullar TED Ankara kolejinin yapımından sonra uygulanan işler olup; tip projelerin sorgulanması ve yere, bağlamına uygun olarak tasarımı ortaya çıkartan bir yaklaşımla 44 okul projesi olarak gerçekleşmiştir.

İstanbul'un değişik bölgelerinde bulunan okullar, İSMEP projesi kapsamında deprem dayanıklılığı olmaması nedeniyle yıkılıp, mekânsal kaliteleri ve öğrenci kapasiteleri artırılarak yeniden yapılmıştır. Uygur'ların tasarımını ve müşavirliğini yürütmüş oldukları 44 okul projesi 2010 senesinde başlamış ve şu an 38 i eğitim-öğretime açılmış durumdadır.

Uygur'lar çokça önemsedikleri bu proje için şöyle söylüyorlar;



Okul Güngören
Tozkoparan
İlköğretim Okulu



Okul Üsküdar
Sultantepe
İlköğretim Okulu

"Bu sayıda okul yapısının bir seferde yapılıyor olmasını, ülkemizin eğitim mekânlarının standartlarının iyileştirilmesi, eğitim yapılarında mekânsal duyarlılığın artırılması ve kabuk değişimi için bir kırılma noktası olarak yorumladık.

Bu nedenle bu iş kapsamında yapmış olduğumuz projeler tek isimle anılsa bile, 44 farklı proje 44 farklı şekilde tasarlandı ve her birinin ayrı kimlikleri olmasına özen gösterildi.

Tip projelere karşı çıkan tasarım düşüncemiz, aynılaştıran mekânlar ve aynılaştırılan eğitim-öğretim deneyimlerine çözüm getirme arayışımızın ana felsefesi oldu. Tüm mekânlar, çevresi, kullanıcıları ve zaman içinde öngörülen geleceği ile ayrı ayrı tasarlandı. Böylece eğitim yapılarının hem mevcut mekânla kaynaşmasına hem de buraya yeni bir değer kazandırmasına önem verildi.

Eğitim-öğretim mekânlarına ithaf edilen belirli bir düşünceyi ifade edebilmek ve kısıtlı zamanda yapılabilişliğini sağlamak için birbirine benzer yapı tektoniği ile tasarlandı. Aynı felsefe ile yola çıkılsa da her okul kendi çevresi içinde ayrıca değerlendirildi, tasarlandı ve farklı mekânsal zenginliklerle ayrı ayrı kimlikler kazandı.

Okul yapıları çocukların ilk kez kamusal mekân ile yüzleştikleri alandır. Bu nedenle hepimizin hayatında, toplumla ilk kaynaşma deneyimi açısından çok önem-

lidir. Hepimizin okul anıları vardır, ancak bu anılar mekânlar ile anımsanırlar. Okul anılarımızda yer eden mekânların bıraktığı izlenimler çevre duyarlılığımızı, şehirlerimizin daha yaşanır olmasını da sağlayacak alt yapılardır. Bu nedenle, bu okullarda okuyan öğrencilerin başka mekânlara daha eleştirel bakabileceklerini ve daha iyisini talep edeceklerini öngördük, bu da önemli bir parametre oldu.

Eğitim yapıları gençlerin ve çocukların rahat kullanımına yönelik olması için atölye niteliğinde ve ortak kullanım alanlarına önem verilerek doğal ışıkla her an zenginleşen mekânlar olarak tasarlandı. Özellikle sosyal sürdürülebilirlik birincil etken olsa da, işletme ve bakım masrafları minimum tutulmaya çalışıldı. Enerji tasarrufu ve kullanılan yapısal malzemelerin kaplanmadan boyanmadan kullanılabilirliğine önem verildi. Tüm bu mimari mekânsal elemanlar çıplak ve yalın bırakılarak, hem günlük hayata dâhil olması sağlandı hem de bu çıplaklıkla kullanıcıların kendi kimlikleri ile binanın kendi kimliğini kaynaşmasına olanak sağlandı.

Eğitim yapıları dolaşım alanları geçiş ve ulaşım mekânı olmanın ötesinde, okul hayatının önemli bir bölümünün geçtiği, öğrencilerin hem kendi aralarında hem de öğretmenler arası etkileşimi güçlendirecek alanlar olarak düşünüldü ve hayata geçirildi.

Eđitim yapılarının temel renklendiricisi olan çocuklar, gençler, eğitimciler ve onların sesleri, mekânın özgünlüğüne en belirgin detayları verenler olarak değerdendirildi. Bu nedenle okul yapılarında tevazu ve yalınlık ana ilke oldu. Okul yapıları çevrelerine değerkazandırdılar.

Devlet okullarımızı tip proje olmanın dışına taşıma gayretimizle mevcut şartlarda bu şekilde yorumladık. Bu ürünler ile bir kırılma, aynı zamanda başlangıç noktası yaratılmış olduğunu umuyoruz. Bundan sonra yapılacak eğitim yapılarında bu başlangıç noktasından ve standarttan başlayarak daha ileri nitelikler beklenecektir. Alışılğelen devlet okulu yapıları dışında olan bu okullara alışmanın zaman alacağını farkındayız; çünkü yeniye alışmak elbette zaman alacaktır. Ancak bir yerden başlamış olmak bizlere umut veriyor.

Devlet okullarının çok uzun zamandır tip projeler ile üretilmesine karşı çıkışımıza ve bu okulların hayata geçirilmesini gerçekleştirebilmemiz sürecinde bize destek veren, yüreklendiren işverenlerimizin destekleri ile bunları başarabildik.

Semra Uygur ve Özcan Uygur tarafından kurulan Uygur Mimarlık Ltd. Şrk. 1986 yılından bu yana farklı proje konularında mimarlık hizmeti sunmaya devam ediyor. Mimari Proje Yarışmaları bu çalışmalar içinde önemli yer tutuyor. Uygur Mimarlık ta değışken, genç ve dinamik yapıya sahip olan ofis, deneyim ve heyecan arasında hassas bir denge kurmuş olup, bu denge de kendi ifadeleri ile ürünlerin sürekli biçimde günceli yakalamasını sağlarken aynı zamanda rasyonel ve ayakları yere basan bir mimarlığı mümkün kılmaktadır.

Uygur'ların birlikte gerçekleştirdikleri önemli projeler arasında;

Giresun Hükümet Konağı, Türkiye Yüksek İhtisas Hastanesi Sosyal Tesisleri, A.K.M. Cumhurbaşkanlığı Senfoni Orkestrası Konser Salonu, TBMM Milletvekili Çalışma Binaları, Mersin Defterdarlığı Hizmet Binası, TED Ankara Koleji Yerleşkesi, Kolej İn - TED Ankara Koleji Mezurları Sosyal Merkezi, Cer Modern Sanatlar Müzesi, Ermenek Barajı Daimi Sitesi, Çanakkale Gelibolu Milli Parkında 3 Şehitlik, Çanakkale Gelibolu Milli Parkı Morto Koyu Ziyaretçi Dinlenme Alanı, Ankara Fransız Kültür Merkezi Yenileme Projesi, Diyarbakır Yenişehir Belediyesi, Kızıldaş Çimento Fabrikası Yönetim Merkezi, ODTÜ Lisansüstü Öğrencileri Konukevi, İstanbul'da 44 Okul. Projelerin çoğunluğu inşa edilmiş olup kullanılmakta, bazıları ise halen inşaat halinde.

Ödüller:

- CERMODERN Sanatlar Müzesi, TSMD 2010 Tasarım Ödülü,
- TED Ankara Koleji Yerleşkesi ARKİTERA 2005 İşveren Ödülü
- TED Ankara Koleji Yerleşkesi Projesi THBB 2004 Onur Ödülü
- TED Ankara Koleji Yerleşkesi projesi TM-MOB Mimarlar Odası IX. Ulusal Mimarlık Ödülleri 2004 Yapı Dalı Başarı Ödülüne değerkörüldü.

Semra ve Özcan Uygur için her proje yeni bir başlangıç ve başka bir çözüm arayışı... Işık ve gölgelerin dansı, detayların yalınlığı ile mekânın ruhunu ortaya çıkarmanın peşinde tasarım arayışdır bu arayış...