

## 44 OKUL 44'Ü DE FARKLI OKUL

## UYGUR MİMARLIK'TAN İSTANBUL PROJELERİ

Sayılar ve uygulama sürelerinin akla getirdiği tip proje anlayışı ve TOKİ standartları bu 44 okulun kaderini tayin edememiş  
 Tamamlanıp Cemal Emden'in titiz merceğinden geçmiş  
 38 yapıya topluca bakıldığında, kitlesel sayılabilecek hızlı bir üretimin de istenirse pekâla çeşitlilik ve niteliği gözetilen bir tasarım disipliniyle gerçekleştirilebileceği görülüyor

Aydan Balamir

Fotoğraflar:  
Cemal Emden

Semra ve Özcan Uygur'un 2010 yılında projelendirmeye başladığı 44 okul, sık rastlanmayan bir niceliğin nitelikle buluşmasını örnekliyor. İstanbul'un 44 yerine atılmış mimari imzalar gibi bir üretim! Hacimli bir yayınla kayda geçmeyi hakeden bu okullar, meslek ortamını olduğu kadar, eğitim yapıları için nitelikli tasarım hizmeti almaya niyeti olan –ya da almamakta direnen– ilgili ve yetkili kesimleri de ilgilendirecek bir performans sergilemekte.<sup>(1)</sup>

İstanbul'da okulların yenilenmesi, kamu binalarının depreme hazırlanışına yönelik İSMEP (İstanbul Sismik Riskin Azaltılması ve Acil Durum Hazırlık Projesi) kapsamındaki alt projelerin ağırlıklı bir bölümünü oluşturuyor. 2006 yılında Valilik bünyesinde kurulmuş İPKB (İstanbul Valiliği İstanbul Proje Koordinasyon Birimi) tarafından yürütülen proje, afet olduktan sonra "yaraları sarma" mantığından ziyade, olası afet senaryolarına karşı sakinim ilkeleri doğrultusunda gerçekleştirilmekte.

**Sayılar, Süreler ve Hedefler**

Süresi 2006-2019 olan projenin bütçesi 1,5 milyar Avro.<sup>(2)</sup> Proje, yaklaşık 1,5 milyon öğrencinin güvenli ve nitelikli yapılarda eğitim görme olanağını hedefliyor. Tamamlanmış olan 759 okulun 579'u güçlendirme, 180'i yıkıp yeniden projelendirme olarak planlanmıştır. İkinci grup içinde yer alan bu 44 okul, İstanbul'un 14 ilçesinde (Resim 1) konumlanıyor: Bakırköy (1), Bayrampaşa (5), Beşiktaş (4), Beykoz (1), Beyoğlu (2), Esenyurt (1), Eyüp (6), Fatih (2), Gaziosmanpaşa (1), Güngören (4), Kağıthane (8), Şişli (1), Üsküdar (5), Zeytinburnu (3).

2012 yılında tamamlanan ilk yapıdan sonra 2013'te 26 ve 2014'de 11 olmak üzere, toplam 38 okul eğitime açılmış durumda. Kalan 6 projeden ikisi inşaat halinde, üçü ihale aşamasında, biri iptal edilmiş. Uygulama projeleri çizilip ihale dosyası hazırlanmış olan projenin iptal edilmesi, ilgili belediyenin bina altına otopark yapma talebi nedeniyle. (Dünya Bankası kredisi buna olanak tanımayınca, belediye projeyi onaylamıyor.)

(1) Yapıların ilk yayınlanışı: Semra Uygur, "İstanbul'da 44 Okul" *Yapı-Ek: Yapıda Ekoloji*, Nisan 2015, 38-43. Ayrıca, Arkitera'nın Türkiye Mimarlık Yılı 2014 seçkisi içinde yer alan okul yapılarının sergilenişi: 6, 7, 8 Nisan 2015 (Studio X, İstanbul; İzmit Mimarlık Merkezi, TSMD Mimarlık Merkezi, Ankara).

(2) Projenin kaynakları Dünya Bankası, Avrupa Yatırım Bankası, Avrupa Konseyi Yatırım Bankası ve İslam Kalkınma Bankası'ndan sağlanmaktadır.



01/ 44 okulun İstanbul'daki dağılımı

Sayılar ve uygulama sürelerinin akla getirdiği tip proje anlayışı ve TOKİ standartları, bu 44 okulun kaderini tayin edememiş. Tamamlanıp Cemal Emden'in titiz merceğinden geçmiş 38 yapıya topluca baktığımızda, kitlesel sayılabilecek hızlı bir üretimin de istenirse pekala, çeşitlilik ve niteliği gözetilen bir tasarım disipliniyle gerçekleştirilebileceği görülüyor. Türkiye'de okul mimarisinin seçkin örnekleri dışındaki yerleşik pratiğin sorunlarını aşabilmek, öncelikle müellif seçimini gündeme getirmekte. Bu bakımdan, Uygur'ların okul mimarisindeki birikimi olumlu bir etken. Mesleki maharet kadar, mimari niyetlerin gerçekleşmesine olanak tanıyan işveren, yüklenici ve tüm teknik ekibin payını da not etmek gerekir.

Mimarlar bu hacimde bir proje paketini "eğitim mekânlarının kabuk değişimi" için fırsat olarak gördüklerini belirtirken, devlet okullarını tip proje uygulamasının dışına taşımak için gayretlerini öncelikle iki noktaya değinerek açıklıyorlar: Okul yapılarının kamusal mekânla ilk kez yüzleşilen alan oluşu ve mekânın özgür-

leştirici potansiyeli. Her ikisi de teknik maharetin ötesinde bir sorumluluk yüklemekte tasarımcıya. Eğitim sistemi ve mekânlarının toplumsallaşma sürecindeki etkileri, kimi düşünce ve davranış kalıplarının edinilmesindeki rolü ve bellekte bıraktığı kalıcı izler, çağdaş okul mimarisinde dikkate alınması beklenen konular. Eğitime bakışla ilgili temel hedeflerin yanı sıra, günümüzde her tür yapı için geçerli olan sürdürülebilirlik esaslarının gözetilmesi de, topluma örneklik etmesi beklenen eğitim mekânları için ihmal edilemez bir zorunluluk.

Okul mimarisindeki yerleşik pratik ise, bu en temel koşullarda yetersiz kalmakta ısrarlı görünüyor. En belirgin örneğini Bakanlık eliyle üretilen tip projelerde bulan yerleşik pratiğin kimi müzmin özellikleri, tip projeye sınırlı da olmayabiliyor. Topyekün bir kabuk değişimi için, eğitim-öğrenimin ideolojik temellerinin yanında, mimarlığın insana ve çevreye yönelik tutumlarını da sorgulayan eleştirel bir yaklaşıma ihtiyaç var.



02

03



04

05



06



### Eğitim Anlayışının Mekânsal Karşılıkları

Yerleşik pratiğin düşünsel altyapısı, hegemonik/otoriter anlayışın izlerini taşır. Bedenlerin denetim ve baskı altına alınışını ağaç yaş iken başlatan "talim-terbiye" eksenli anlayış, okul mimarisinin aynışmış mekân ve kütle özelliklerinde açığa çıkar: hiyerarşik düzen, denetimli koridorlar, sabit program elemanları, monoton cephe düzenleri gibi unsurlar, nizam ve tahakkümün esas olduğu eğitim sistemiyle örtüşür. Okul yapılarının tasarım ve uygulama yönünden özensizliği, eğitime verilen değerın göstergesi olarak, tabloyu tamamlar. Eğitene eğitilene değersizleştiren bu tabloda, insanı yücelten estetik duyguların gelişimini destekleyecek ortamlara yer yoktur. İçinde yıllar boyu yaşanacak yapı, hatırlanmaya değer özellikler barındırmaz. Mekânsal anıların birikimine elveren güçlü bir 'yer' deneyiminin eksikliği, gelecekte yaşanacak mekânlarda nitelik beklentisini de zayıflatır. (İnsan başka bir hayatı bilmeyince, kendine verilenle yetinebiliyor.)

Söz konusu 44 okulun tasarımında ise, toplumsallaşma ile bireysel gelişimin birlikte gözetildiği; sorgulayıcı, yaratıcı ve özgür düşünceye öncelik tanıyan çağdaş eğitim anlayışının yerleşmesi umuduyla yola çıkılmış. Özgürleştirici mekânın araçları için mimari bir formül bulunmasa da, modernist mekânın kuruluş esasları bu yönde sağlam bir rehberlik sağlamakta. Ezici hiyerarşi, simetri ve klişeleşmiş çözümlerden kaçınan modernist mekân, kullanıcılarına özgün deneyimler sunar. İncelenen okullardaki belirgin unsurlar, modernist mekânın asal özelliklerini taşıyor: içle dışı kaynaştıran farklı dış mekân ve cidarlar, dolaşım mekânlarının akışkanlığı, mekânlar arası geçirgenlik ve gün ışığının içeriye alınışındaki çeşitlilik.

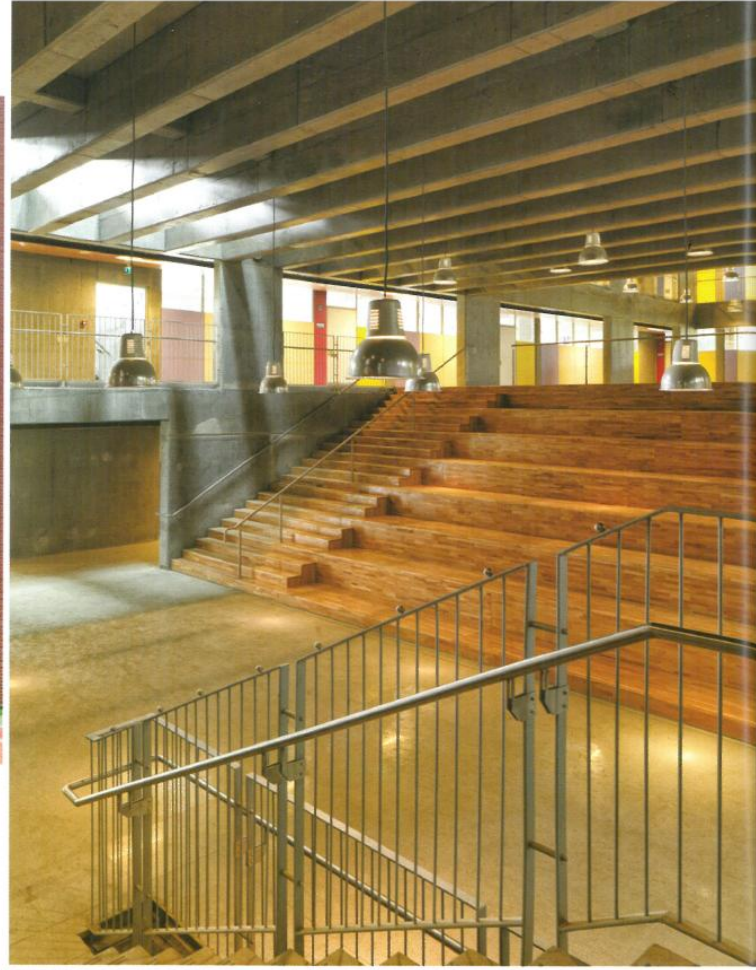


02-03/ Eyüp, Mehmet Akif Ersoy Ortaokulu  
04-05-06/ Kağıthane, Gültepe İlkokulu  
07-08-09-10/ Beyoğlu, Kapranpaşa İmam Hatip Ortaokulu

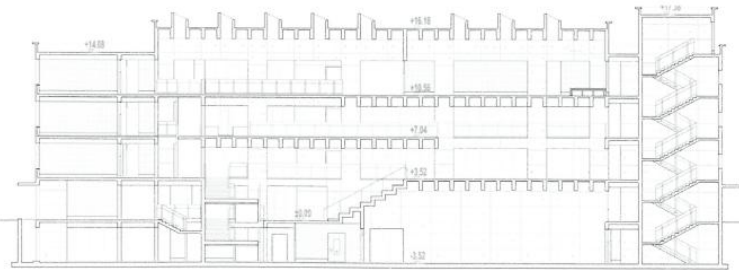
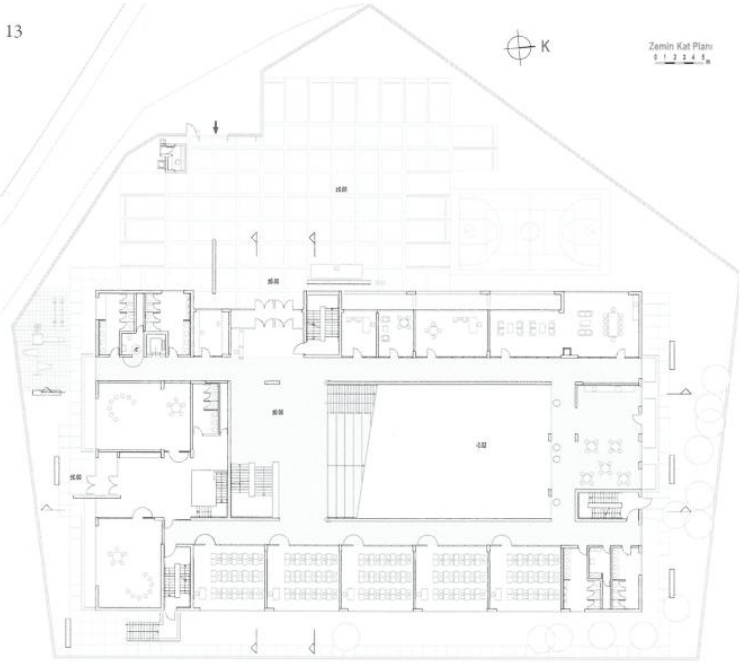
11



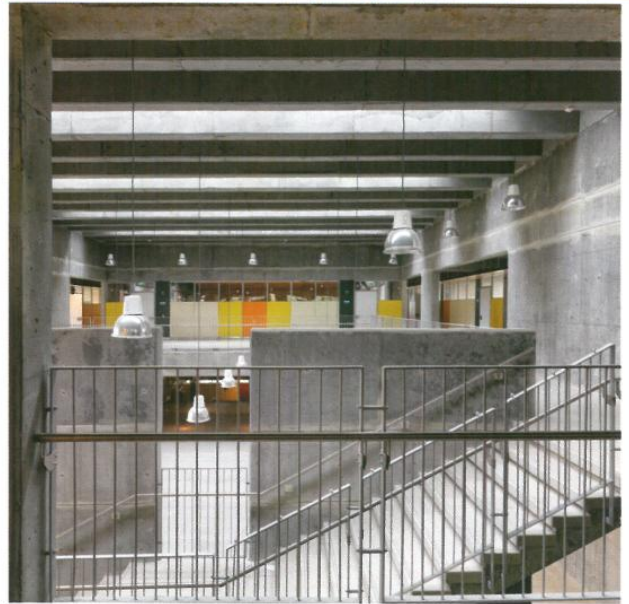
12



13

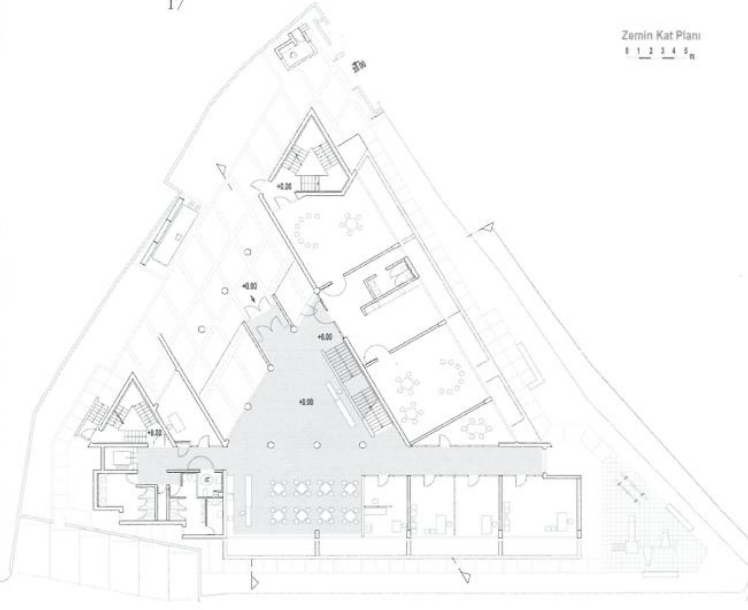


14

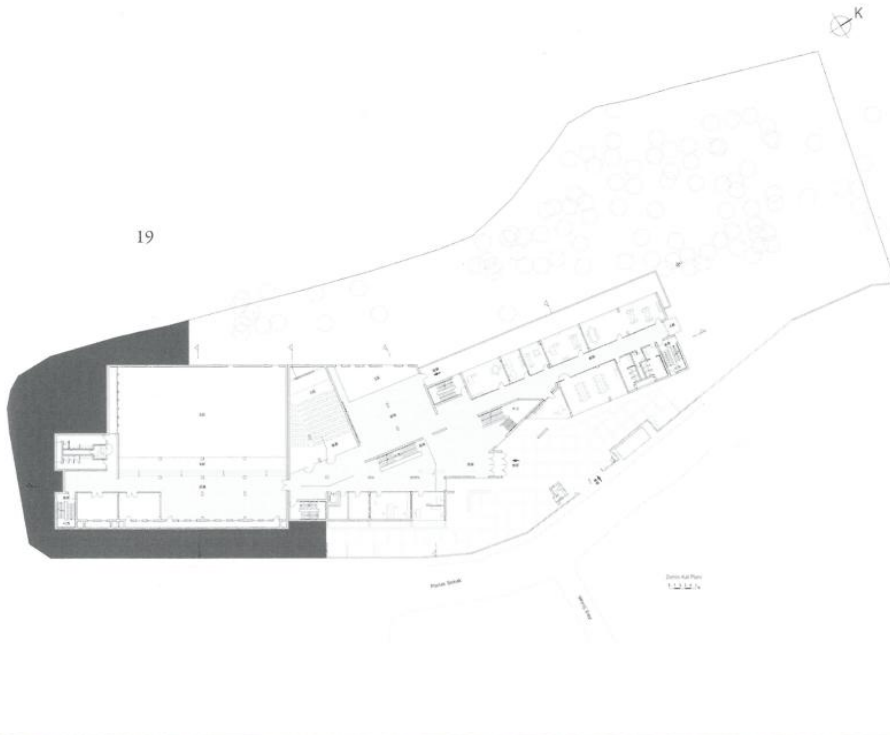
A-A Kesiti  
1 1/2 1/4 1/8

15

11-12-13-14-15/ Güngören, Tozkoparan Ortaokulu  
 16-17/ Fatih, Ali Suavi İlkokulu  
 18-19-20/ Kağıthane, Ahmet Çuhadaroğlu Ortaokulu



Bu gibi özellikleri taşıyan bir mekânda çağdışı bir eğitim anlayışı sürdürülemez mi? Mekân tek başına dönüştürücü güce sahip değilse de, dönüşümü destekleyici ve tamamlayıcı rolünden söz edilebilir. Modernist mekânın özgür düzenine ve demokratik davranışa yatkın karakterine aşinalık geliştiğinde, otoriter mekâna geri dönmek zorlaşır. Cin şışeden bir kere çıkmıştır... Öğrencinin özenli ve özellikli mekânlarla erken yaşta tanışması, kent kültürü ve çevre bilincinin kazanılması için de ön koşul sayılmalı; hiç deneyimlenmemiş bir niteliğin sonradan talebi kolay değildir. Uygur'ların öngörüsü, bu mekânlarda yetişecek gençlerin ilerde daha iyisini talep edecekleri yönünde.



21



23



22



21-22-23/ Kağıthane, İmcece İlkokulu  
 24-25/ Üsküdar, Hattat İsmail Hakkı İlkokulu  
 26/ Kağıthane Gültepe İlkokulu  
 27/ Eyüp, Gümüşsuyu İlkokulu

24



25





### Bağlamla İlişkileniş

Yerleşik pratikte okul, kent içinde konumlanmış dahi olsa, kentin gündelik yaşamından yalıtılmış bir "kamp" özelliği taşır. Kent dışına atılan "kampüs" modeli bu bakımdan ideal çözümdür; okulu dış dünyadan koparıp kendi içine kapalı bir topluluk oluşturur. Güçlü ve canlı bir bağlam içinde değilse, çevresiyle ilişkilenmesi de öncelikli bir tasarım beklentisi olmaz. Kent içinde olduğu halde bağlamıyla ilişki kuramayan okul yapıları ise, ödevini yapmakta geri kalmıştır; varsa mimarının, yoksa tasarımsız seri üretim anlayışındadır kabahat.

Söz konusu 44 okulun kent içi konumları, yalıtılmış bir kamp düzeninden farklı olarak, kent yaşamından öğrenme ve çevre duyarlılığını artırma yönünde olanaklar sağlamakta. Gerçekleşmiş olan okulları yakın çevresiyle birlikte gösteren fotoğraflar, mimarların bağlamcı tutumunu sergiliyor (Resim 26, 27). Yapılar yer aldıkları semtin heterojen dokuları içinde yadırganmıyor; komşu yapıların ölçek, biçim ve renk çeşitliliğiyle diyalog kurabiliyor. Öte yandan, "çevreye uyum" olarak dile pelesenk edilmiş bir niyet de taşıyor; mimari dili ile farklılaşıp, görünürlüğünü ortaya koyuyor. İyi bir mimarın yerden ne aldığı kadar, yere ne verdiği sorusuyla da hesaplaşması gereği, bu yapılar için de geçerli. Mimarların ifadesiyle, yapıların "hem mevcut mekânla kaynaşması hem de yerine bir değer kazandırması" hedeflenmiş. Mimarlığın bir başka pelesenki olan "mimari kimlik" sorunu bu eksende tartışılmayıp, zaman ve mekândan münezze kimlik egzersizlerine kapılmak ise, yerleşik okul mimarisinin son dönem sancılarında biri olarak karşımızdadır.



28



29



30



28/ Beyoğlu, Muallim Cevdet İlkokulu

29/ Beşiktaş, Hasan Ali Yücel Ortaokulu

30/ Fatih, Uzun Yusuf Ortaokulu

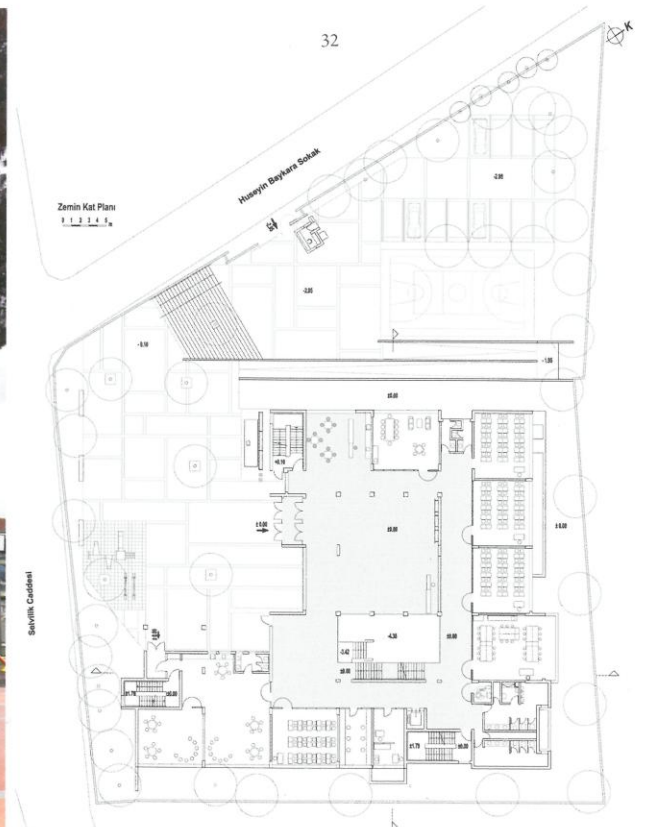
31-32/ Üsküdar, Sultantepe Ortaokulu

33-34-35-36/ Zeytinburnu, 100. Yıl Çok Programlı Anadolu Lisesi

31



32



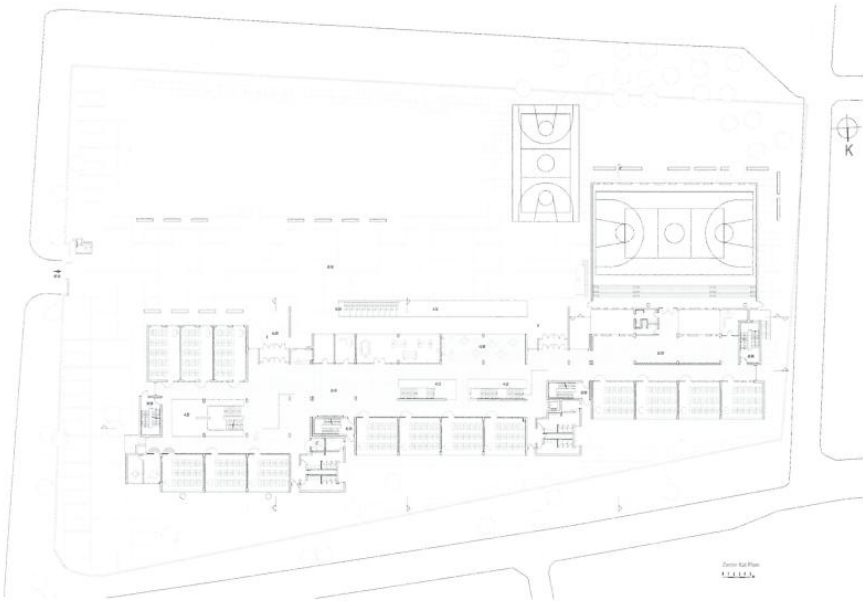
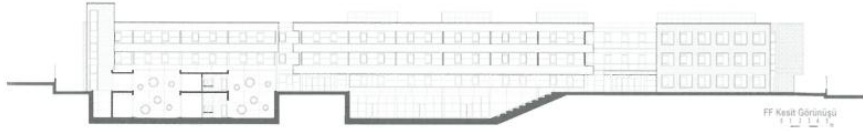


33

34



35



36

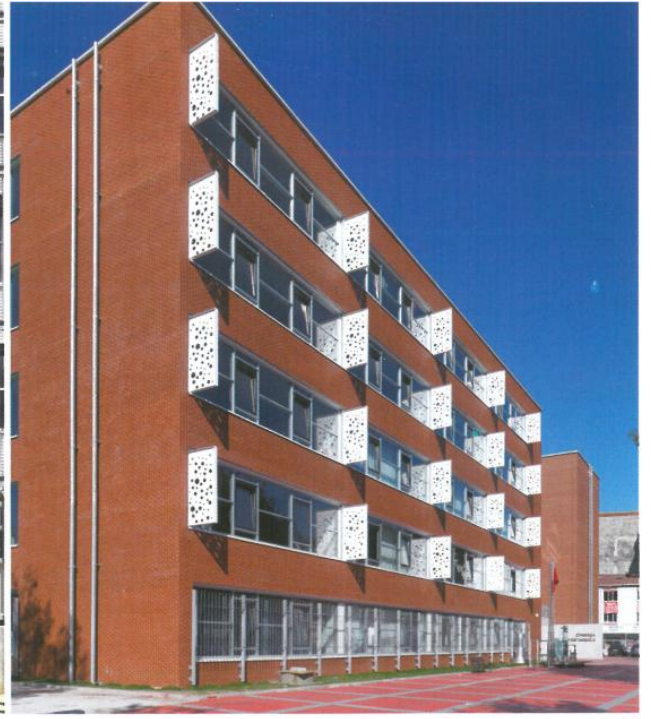
### Mimari Kimlik ve Üslup

Yerleşik okul yapılarında mimari bir kimlik sorunu olduğunu teşhis eden yetkili mercilerin son yıllarda bulabildiği çözüm, yapılara tarihi kostümlerle kimlik kazandırma gayreti olmuştur. Okul mimarisinde resmi üslup haline gelen sözde Selçuklu tarzı okullar furçası, aslında sıradan mimarlık pratiğinin bildik plan şemaları, yapım teknolojisi ve malzemeleriyle üretilen, şimdiki dünyaya ait yerel-modern bir şivedir. Tarihi gelenekten öğrenmeye çalışmaz, kolaycı bir tarihi imaj tüketicisidir. Modernist de değildir kuşkusuz, fakat modernliğin bir yüzü olan popüler kültüre aittir. Dolayısıyla ne gerçekten tarihi ne de modern olabilen, hüsnâ bir pratiktir. Kimlik kaygısıyla yola çıkıp, paradoksal olarak, kimlik kaybıyla sonuçlanmaya yatkındır. Sahip olduğu görsel kimlik, niyetlendiği gerçek kimlikle hiç örtüşmediğinden, sahicilikten uzak bir kolaj olarak postmodern duruma eklemlenir.

Bu yeni-yerleşik pratik karşısında verilecek yanıt, sahici ve kişilikli bir mimariyi gerçekleştirme çabası olmalıdır. 44 okulun her birinde güçlü bir mimari kimliğin varlığı ve her birinin bulunduğu yere kimlik kazandıran özgün duruşu, bu yönde bir çabayı örnekliyor. Uygur'ların bir üslup sorunuyla yola çıkmadığı bu yapıların kiminde, gariptir. Anadolu yapı geleneğini çağrıştıran yapı tektoniklerinin kendiliğinden oluştuğu gözleniyor (Resim 28, 29, 30). Birinde ilgili belediyenin saçaklı çatı kuralına uymakla, bir diğerinde köşe parselinin ayrıcalığını kullanırken, ya da bildik konsol çıkmayı yapı yüzeyinden adabıyla ayırırken, buyurun size saçak, cumba ve bir de köşe çıkması! Vurgulu pencere kayıtlarının ölçüsü ve ritmini de, isteyen dilediği gibi okuyabilir. Yapıların alametifarikası olan rengarenk cephe elemanları için de bir kimlik şercesi yazılabilir istenirse; alüminyum ve aynalı cam giydirme cephele okulların Türk-İslam şercesini kanıtlanmaktan daha kolay olabilir.



37



38



39

Mimarlar, proje tek isimle anılsa da, 44 yapının 44 farklı şekilde tasarlanıp her birinin ayrı kimliklere sahip olmasına özen gösterdiklerini vurguluyor. Yapıların üst kimliği olan Uygur Mimarlık imzası ise, üretimin tümüne mimari bir bütünlük sağlıyor. Dil birliği içinde çeşitliliği sağlayan unsurlar, yapıların mekân, tektonik ve bezeme kurgularının yanı sıra, ışık ve renk paleti açısından incelenebilir.

**Mekân:** Her planın bir defalık çözümü, öncelikle bağlamın verilerine göre şekillenmekte. Dış mekânlar açısından bakıldığında, parselin imkan verdiği ölçüde ön, arka ve yan okul bahçelerinin yanı sıra, zeminde avlu ve kolonat, üst kotlarda balkon ve teras avlusu gibi yarı açık mekânlarla zenginleşen plan tipleri bulunmaktadır. Yazıya eşlik eden planlar incelendiğinde, okullar için tipolojik bir sınıflama yapmanın olanaksız olduğu görülür. Arsa koşullarına bağlı olarak lineer, atriumlu, orta hollüve kompaktolabilen plan çözümleri, açılı veya ortogonal geometrilerle de çeşitlenerek, bina kimliklerini çoğaltmaktadır. Kimi mekânda merdiven boşlukları baş role yükselirken, kiminde yer değiştiren boşluklarla farklı mekân büyüklükleri yaratılmıştır. Sabit program elemanlarının dışında esnek kullanımlı ortak alanların ve dolaşım kurgusu içinde yer alan açık etkinlik amfilerinin varlığı, etkileşimi ve mekâna aidiyet duygusunu güçlendirecek unsurlardır.

**Tektonik:** 44 okulun tasarımında, gerek yapıların tümüne ortak olan düşünceyi ifade edebilmek gerekse kısıtlı zamanda yapılabilirliği sağlamak için, birbirine benzer tektoniklerin farklı bileşimlerle tekrarına gidilmiş. Yapılara dil birliği kazandıran temel bir özellik, doğal renk ve dokularıyla bırakılan kaba yapı ile işlenmiş hazır bileşenlerden oluşan ince yapı elemanlarının aracısız kompozisyonu olup, sürekli bakım gerektirecek sıva, boya, alçı panel vb. giydirmelerden arınmış binalar elde edilmiş olmasıdır. İçte brüt beton taşıyıcı elemanlar (kolon, perde, kiriş, tavan ve merdiven döşemeleri) ile rengârenk bölücü duvar ve kapıların, yer yer de ahşap asma tavan ve amfi kaplamalarının rafine malzemesi, "iç mimarisiz" bir malzeme kullanımına olan özlemi getiriyor. Dış cephelerde ise brüt beton, tuğla ve metal (sinüzoidal levha) yüzeylerin kurt karakteri ile cam yüzeylerde doğramaların ritim ve orantıları, giydirme cephe sektörüyle oluşmuş "dış mimarlık" sendromundan muzdarip gözlere iyi gelmekte.



- 37/ Güngören, Ali Fuat Cebesoy Kız Anadolu İmam Hatip Lisesi  
 38/ Kağıthane, Ziyapaşa İlkokulu  
 39/ Güngören, Güngören Mesleki ve Teknik Anadolu Lisesi  
 40-41/ Üsküdar, Deniz-İş İlkokulu  
 42/ Güngören, Ali Fuat Cebesoy Kız Anadolu İmam Hatip Lisesi

**Bezeme / Donama:** Ne iç ne de dış dekorasyona sahip olan yapıları bezeyen/ donayan unsurlar arasında (tefriş hariç) öne çıkanlar: i) Yerden koparılmış bir platform üzerinde, cama işlenmiş fotoğraf ve yazı panolarından oluşan Atatürk köşeleri. Bahçeye ve iç mekâna özenle yerleştirilmiş bu köşeler, yerleşik okul mimarisinin hazin büstlü mera-sim donatılarının hamasiyetinden uzak, zarif bir anma kültürü sunuyor. ii) Sade, sağlam ve ergonomik bir parmaklık olarak tasarlanmış, iyi detaylandırılıp nitelikli üretilmiş merdiven ve galeri korkulukları. iii) Bahçelerin sert peyzajında, yere serilmiş halılar gibi görünen, renkli asfalt zeminler. iv) Tamamlanmış 38 yapının hemen hepsinin geniş cam yüzeylerinde tekrar eden renkli perfore levhadan cephe eleman-ları. Yapıların ikisinde perfore levha yerine renkli çubuklarla farklı bir deneme var; her iki çeşit de, işlevsel güneş kırıcı kisvesine bürünmeye gerek duymadan, yapılara neşeli bir ritim ve *maniera* katmakta.



43

**Işık ve Renk Paleti:** Yapıların yeterli gün ışığına kavuşması için getirilen çözümler, mimarın dilini/tarzını/kimliğini oluşturan baş etkenlerden sayılmalı. Geniş cam yüzeyler, döşemesiz giriş araları ve tepe ışıklıkları ile çoğaltılan ışık, mekânda farklı aydınlık tonlarına ve renklere boyanmakta. Işığın mekâna girdikten sonra duvarlar içinde hapsolmayıp yatayda yayılması, perde duvarlardaki boşluklar ve deliklerin yanı sıra, bölücü duvar ve kapı üstlerindeki açıklıklarla sağlanmakta. Brüt beton yüzeyler, zemin döşemeleri, beton blok yüzeyler ve mekânları kat eden korkuluklar, bütünüyle gri ve bej tonlarıyla, binaya hakim rengini vermekte. Bu bağlayıcı renk üzerine, içerde sınıf duvarları ve kapılarının, dış cephelerde ise perfore ve çubuk cephe elemanlarının getirdiği cesur renk paleti, yapıları boya küpüne batırmadan alabildiğine canlandırmakta. Perfore panellerin renk permutasyonu (tek renkli, çok renkli, sıralı veya değişken düzenli) eğlenceli bir oyun sergiliyor. Oyun her yaştaki çocuklar için elzem...

Uygur Mimarlık tarafından projelendirilen 44 okul üzerine kapsamlı bir yayında, konunun çağdaş eğitim kuramları ve yapılarına ilişkin dünya deneyimiyle birlikte ele alınması beklenmeli. Bu yazıda Türkiye'nin popüler bilim ortamından Doğan Cüceoğlu'nun sözüyle yetinelim: "*Bir insanın anavatanı çocukluğudur.*" Çocukluğunu doya doya yaşayamamış bir insanın mutlu olmasının zorluğunu dile getiren yazar, ailenin ve bir ulusun en önemli görevini "çocuklarının çocukluğunu doya doya yaşamasına olanaklar yaratmak" olarak tanımlıyor.

Çocukluğu doya doya yaşatabilmek için, eğitimin sistemini de mekânlarını da topyekûn değiştirmek gerekiyor. Öğrenci odaklı ve sevinç, neşe, heyecan eksenli bir eğitim-öğrenim, tüm toplum tarafından paylaşılan bir ana vatana (çocukluğa) adanmış özenli, incelikli yapıların üretimini gerektiriyorsa, ortalama mimarlık pratiğinin de topyekûn değişime uğramasını beklemek yerinde olur.



43-44/ Bayrampaşa, Yahya Kemal Ortaokulu

### Proje Künyesi

**İşveren:** İPKB (İstanbul Valiliği İstanbul Proje Koordinasyon Birimi)  
**Mimarlar:** Semra Uygur, Özcan Uygur  
**İnşaat Mühendisi:** Levent Aksaray, Dursun Özsarac  
**Makine Mühendisi:** Bahri Türkmen  
**Elektrik Mühendisi:** Kemal Ovacık  
**Peyzaj:** Promim Çevre Düzenleme  
**Yardımcı Mimarlar:** Berkant Özmen, Güliz Erkan, Necati Seren, Rabia Ucay, Ebru Can, Dilşad Kurtoğlu, Ayşegül Erin, Emine Kirman, Hüseyin Atakan, Seda Kaplan, Eser Köken İşleyici, Sevda Özkan İmaoğlu, Zümrül Aygüler Kartal, Ömer Emre Şavural, Türker Kesiktaş, Murat K. Aydoğmuş

### Müteahhitler:

- Akyapı Yapı Endüstri ve Tic. A.Ş. /  
Akyapı İnşaat Taahhüt San. ve Tic. Ltd. Şti. (3, 25, 42)
- BS Mimarlık Dekorasyon ve İnşaat Ltd. Şti. (15, 18)
- Can İnş. San. ve Tic. A.Ş. (1, 2, 16, 21, 28, 31, 36)
- Demars İnşaat Turizm Tic. Ltd. Şti. (17, 19, 30, 34, 43)
- İNTA Mühendislik Mimarlık İnşaat Sanayi Tic. Ltd. Şti. (37, 40)
- Kalyon İnş. San. ve Tic. A.Ş. (13, 32, 33)
- Mustafa Ekşi İnşaat Turizm San. ve Tic. Ltd. Şti. (10, 14, 22, 23, 26)
- Nuhoglu İnşaat San. ve Tic. A.Ş. /  
Fermak İnş. Taahhüt A.Ş. (4, 8, 12, 35, 39, 41)
- Nuhoglu İnşaat San. Ve Tic. A.Ş. /  
May Yapı Sanayi ve Tic. Ltd. Şti. (5, 6, 9, 11, 24, 38)
- Tigris Müh. Müş. Elek. Elektronik İnş. San. ve Tic. Ltd. Şti. (27)

(Firmaların yüklenildiği yapılar, okul listesindeki sıra numaraları ile belirtilmiştir.)

### Okullar

- 1- Bakırköy, Halil Bedii Yönetken Ortaokulu (2013)
- 2- Bayrampaşa, Bayrampaşa Meslek ve Teknik Anadolu Lisesi (2013)
- 3- Bayrampaşa, İnönü Mesleki ve Teknik Anadolu Lisesi (2014)
- 4- Bayrampaşa, Şehit Kamil Balkan İlkokulu (2013)
- 5- Bayrampaşa, Vatan İlkokulu (2013)
- 6- Bayrampaşa, Yahya Kemal Ortaokulu (2013)
- 7- Beşiktaş, Anafartalar İmam Hatip Lisesi (ihale aşamasında)

- 8- Beşiktaş, Beşiktaş İlkokulu (2013)
- 9- Beşiktaş, Hasan Ali Yücel Ortaokulu (2013)
- 10- Beşiktaş, Yenilevent Anadolu Lisesi (2014)
- 11- Beykoz, Rüzgarlıbahçe Ortaokulu (2013)
- 12- Beyoğlu, Kaptanpaşa İmam Hatip Ortaokulu (2013)
- 13- Beyoğlu, Muallim Cevdet İlkokulu (2014)
- 14- Esenyurt, Rıfat Ilgaz Ortaokulu (2014)
- 15- Eyüp, Alibeyköy Anadolu Lisesi (inşaat aşamasında)
- 16- Eyüp, Esentepe Ortaokulu (2013)
- 17- Eyüp, Gümüşsuyu İlkokulu (2013)
- 18- Eyüp, İslambey İlköğretim Okulu (inşaat aşamasında)
- 19- Eyüp, Mehmet Akif Ersoy Ortaokulu (2013)
- 20- Eyüp, Serdar Aksun İlkokulu (ihale aşamasında)
- 21- Fatih, Ali Suavi İlkokulu (2013)
- 22- Fatih, Uzun Yusuf Ortaokulu (2014)
- 23- Gaziosmanpaşa, Cemal Gürsel Ortaokulu (2014)
- 24- Güngören, Ali Fuat Cebesoy Kız Anadolu İmam Hatip Lisesi (2013)
- 25- Güngören, Erdem Bayazıt Anadolu Lisesi (2014)
- 26- Güngören, Güngören Mesleki ve Teknik Anadolu Lisesi (2014)
- 27- Güngören, Tozkoparan Ortaokulu (2014)
- 28- Kağıthane, Ahmet Çuhadaroğlu Ortaokulu (2013)
- 29- Kağıthane, Çeliktepe Ortaokulu (ihale aşamasında)
- 30- Kağıthane, Gültepe İlkokulu (2013)
- 31- Kağıthane, Hacı Ethem Üktem Ortaokulu (2013)
- 32- Kağıthane, İmece İlkokulu (2013)
- 33- Kağıthane, Şehit Hamza Ece İlkokulu (2013)
- 34- Kağıthane, Ticaret Odası İlkokulu (2012)
- 35- Kağıthane, Ziyapaşa İlkokulu (2013)
- 36- Şişli, Saadet Özel Eğitim Mesleki Eğitim Merkezi/Okulu (2013)
- 37- Üsküdar, Deniz-İş İlkokulu (2013)
- 38- Üsküdar, Halide Edip Adıvar Anadolu Lisesi (2014)
- 39- Üsküdar, Hattat İsmail Hakkı İlkokulu (2013)
- 40- Üsküdar, İcadiye İlkokulu (2013)
- 41- Üsküdar, Sultantepe Ortaokulu (2013)
- 42- Zeytinburnu, 100. Yıl Çok Programlı Anadolu Lisesi (2014)
- 43- Zeytinburnu, Ahmet Vefikpaşa Ortaokulu (2013)
- 44- Zeytinburnu, Şemsettin Sami Ortaokulu (iptal edildi)