

Eyüp, İstanbul

Gümüşsuyu Ortaokulu

Gümüşsuyu Junior School

ENGLISH SUMMARY ON PAGE 129

Okulun tasarımı, gerçek eğitimin dersliklerde değil, derslik dışı ortak mekânlarda olduğu düşüncesi ile yapıldı. Bu mekânlar etkileşimli eğitimin yapıldığı, öğrencilerin birbirleriyle kaynaştığı, bilgi alışverişinde bulunduğu sosyal mekânlardır.

Mimari Tasarım
Semra Uygur,
Özcan Uygur
(Uygur Mimarlık)

Proje Ekibi
Berkant Özmen,
Necati Seren,
Güliz Erkan,
Ebru Can Bilhan,
Dilşad Kurtoğlu,
Emine Kirman,
Emre Şavural,
Fatih Yavuz,
Hasan Okan Çetin

Tasarım Tarihi
02.2010-12.2010

Yapım Tarihi
08.2011-01.2013

Arsa Alanı
4.324 m²

Kapalı Alan
5.768 m²

Fotoğraflar/Photos:
Cemal Emden

» Gümüşsuyu Ortaokulu alanı Eyüp Belediyesi sınırları içinde, kuzey, doğu ve batı yönlerinden yollarla çevrili, oldukça eğimli bir parselde bulunuyor. Arsanın doğu yönünde korunan eski okul yapısı, batı yönünde ise yıkılıp yeniden yapılan okul yapısı yer alıyor. Yıkılıp yeniden yapılması yönünde karar alınan yapının tasarımında, öncelikle bulunduğu yere ait olması, iç ve dış mekânın eğitim sürecine olumlu etki yapması, öğretmen ve öğrencilerin kendilerini özel ve önemli olduklarına mekân ile katkıda bulunmak temel amaçlar olmuş. Her okul tasarımında dikkate alınan bu temel tasarım ilkelerinin yanısıra, Gümüşsuyu Ortaokulu'nun eğimli arsasından kaynaklanan özel durumlar, Haliç yamaçlarından



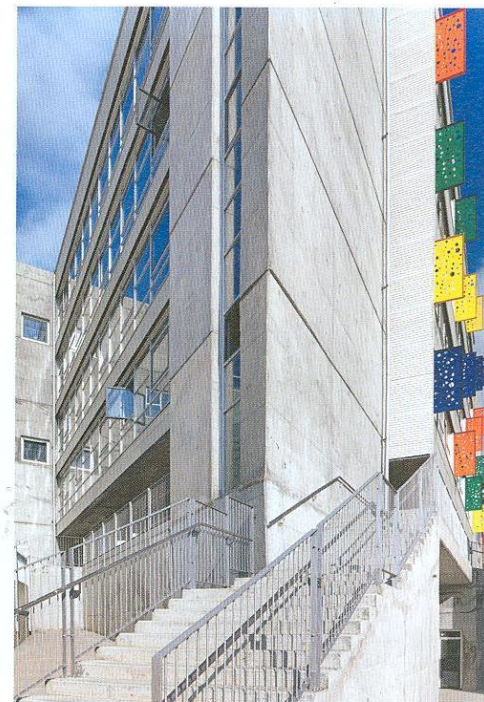
şehir silüetine katkısı, okul içinden algılanan manzara ve doğal ışığın iç mekânlara dağılımı gibi konular da tasarıma etki etmiş.

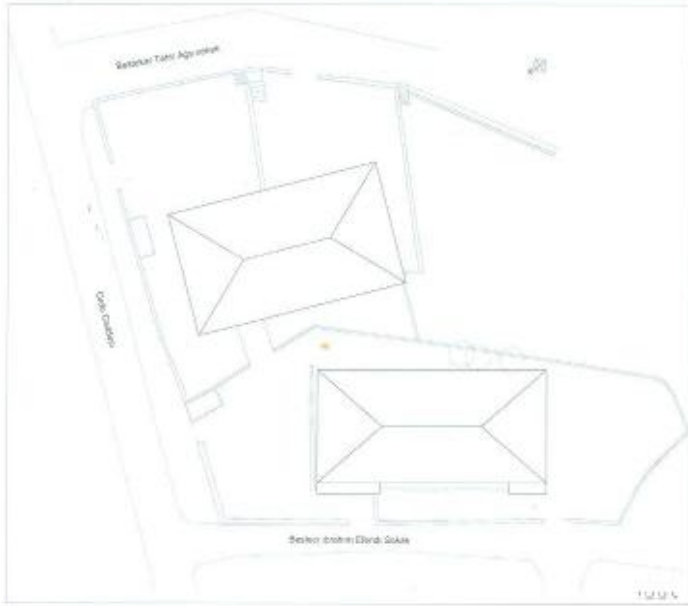
Okulun mimari tasarımı, gerçek eğitimin dersliklerde değil, derslik dışı ortak mekânlarda olduğu düşüncesi ile yapılmış. Bu ortak mekânlarda etkileşimli eğitimin yapıldığı, öğrencilerin birbirleriyle buluştuğu, kaynaştığı, bilgi alışverişinde bulunduğu sosyal mekânlardır. Gerçek eğitimin yapıldığı bu sosyal mekânlarda derslikler önünde bilindik koridorun ötesine taşınmıştır. Zengin iç mekânların çağdaş ve zengin düşüncenin üretim mekânını oluşturduğuna inanan Uygur Mimarlık, bu yapıda da iç mekân zenginliğini üçüncü boyutta kurulan görsel ve işitsel algıların doğal ışıkla desteklenmesi ile sağlamış.

Daha önce güçlendirilerek korunan var olan okul ile arazinin topografyası kullanılarak yeni yapıda hem alt kottan hem üst kottan ilişki kurularak yapıya erişim çeşitliliği yaratılmış. Okula girişte kullanıcıları yüksek bir atriyum karşılıyor. Görsel ve işitsel iletişim merkezi olan bu mekânın güneybatı cephesi tümüyle saydam bırakılmış ve ortadan çıkan ana merdivenin farklı kotlarda, hem içeriden hem de dışarıdan farklı perspektifler yaratması sağlanmış. Bu sayede katlar birbirinin içine akıyor ve ışık hem tepeden hem yandan aşağı doğru süzülüyor.

Okullar, eğitim ve öğretimin yapıldığı atölyelerdir. Bunların zamana dayanıklı, sıcak, işletmesi kolay ve ekonomik olması gerektiği düşüncesiyle zamana karşı dayanıklı, işletme maliyetleri düşük, yaşlandıkça eskimeyecek malzeme ve detaylar tercih edilmiş. Gümüşsuyu Ortaokulu'nda da çıplak betonun griliği, derslik önlerindeki rengârenk duvar yüzeyleriyle, tavandaki ahşaplarla bütünleşerek sıcaklaşır, kimliğini bulur.

Var olan okul ile projelendirilen yeni durum incelendiğinde, derslik sayısının 8'den 24'e çıkartılarak var olanın 3 katına ulaştığı görülüyor. Laboratuvar, resim-müzik ve bilgisayar

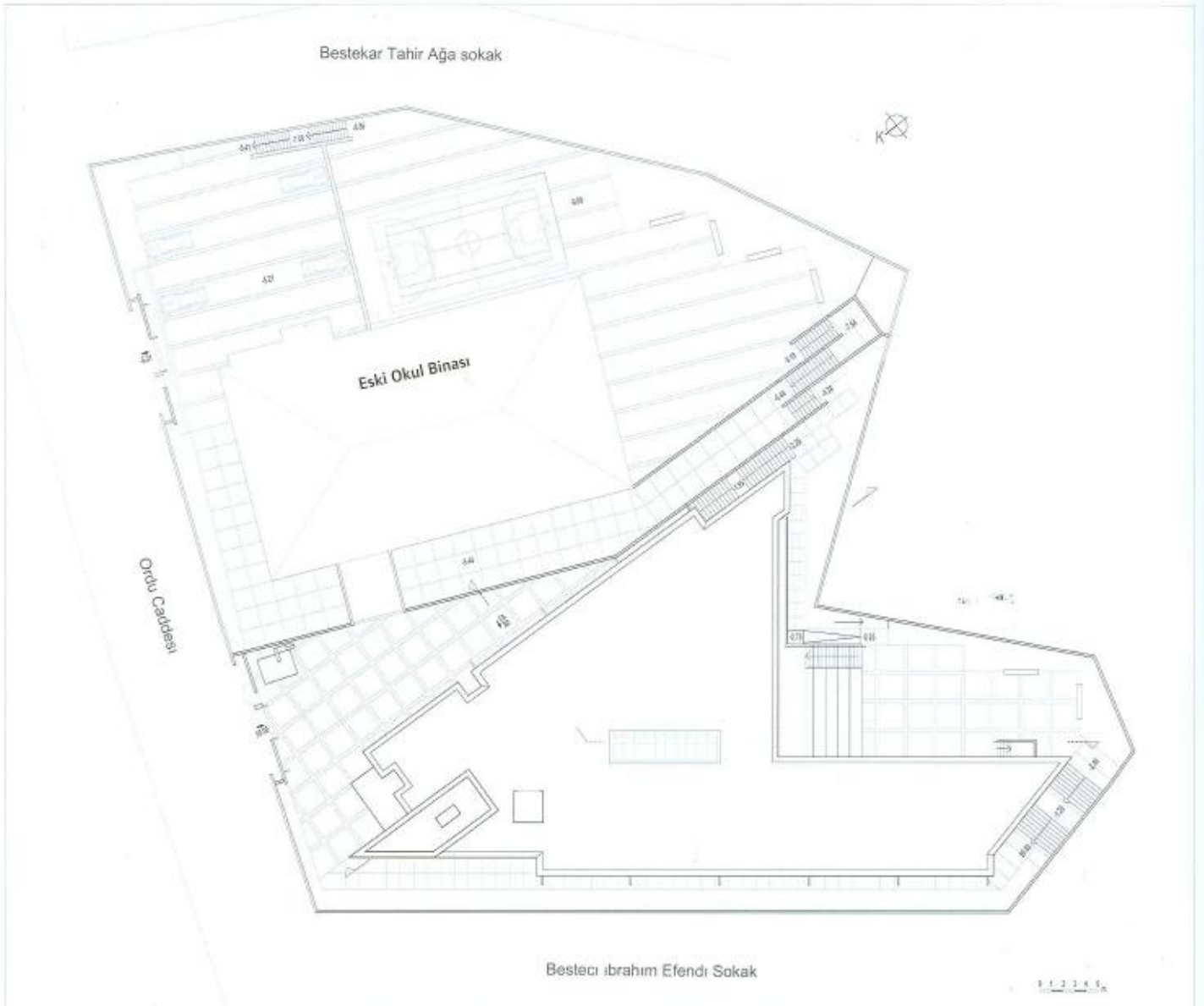




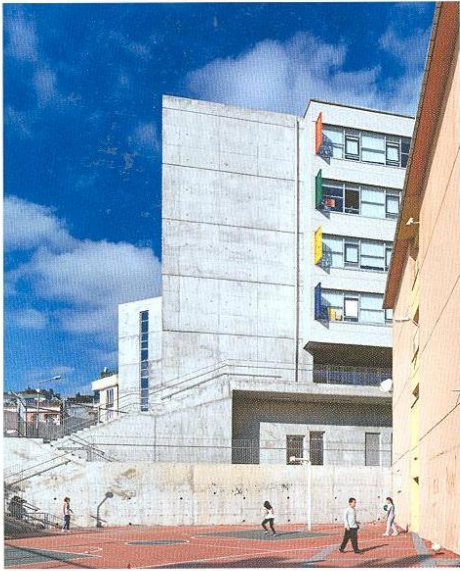
Önceki Vaziyet Planı Previous Site Plan

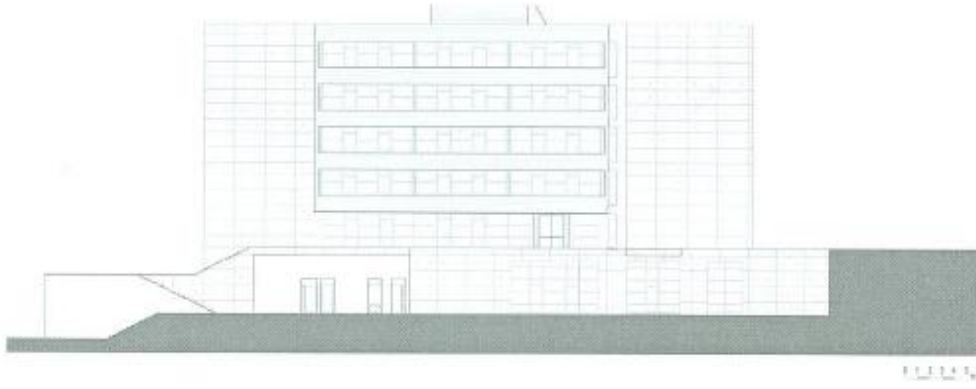
derslikleri de sayıca 3 kata yakın, alan olarak da 4 kat artırılmış. Çift tedrisatta 700 öğrenciye hizmet veren eski okul, yeni proje sonucunda tek tedrisatta 720 öğrenciye göre düzenlenmiş. Öğrenci başına düşen kapalı alan, var olan okul yapısında $4,6 \text{ m}^2/\text{öğrenci}$ iken, yeni projede $8,0 \text{ m}^2/\text{öğrenci}$ olmuş. Kapasitede bu artışlara karşın açık alan eski yapıda 1.291 m^2 iken yeni projede açık alan 2.712 m^2 'ye çıkartılarak arazi çok daha verimli bir şekilde kullanılmış.

30 öğrenci kapasitesi için belirlenen derslik alanı net 51.68 m^2 ve $1,72 \text{ m}^2/\text{öğrenci}$ dir. Her derslikte taban alanının %30'u oranında pencere bulunuyor. Dersliklerin koridor tarafı üst kısımları saydam. Kantin, zemin katta, alt kot ortak açık alan ile ilişkenirken, 164 m^2 'lik beden eğitimi salonu ise bodrum kattaki açık alan ile bütünüleşir şekilde konumlandırılmış. Ortak iç alan ve ön açık avlu Haliç manzarasını içine alacak şekilde düşünülmüş tasarlanmıştır. Binada sprinkler kullanılmayacak şekilde, kaçış mesafelerine göre 3 adet yangın merdiveni konumlandırılmıştır.

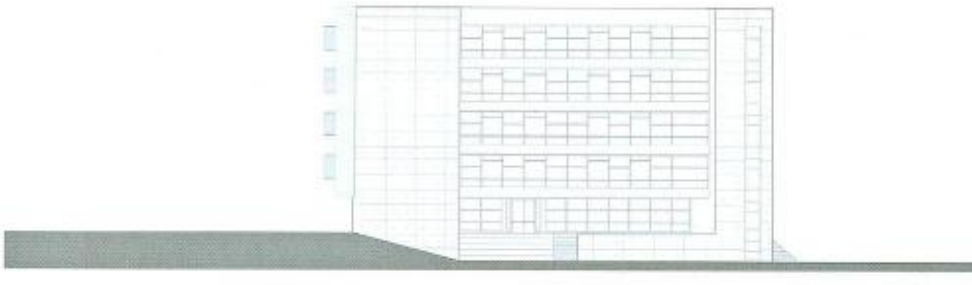


Vaziyet Planı Site Plan

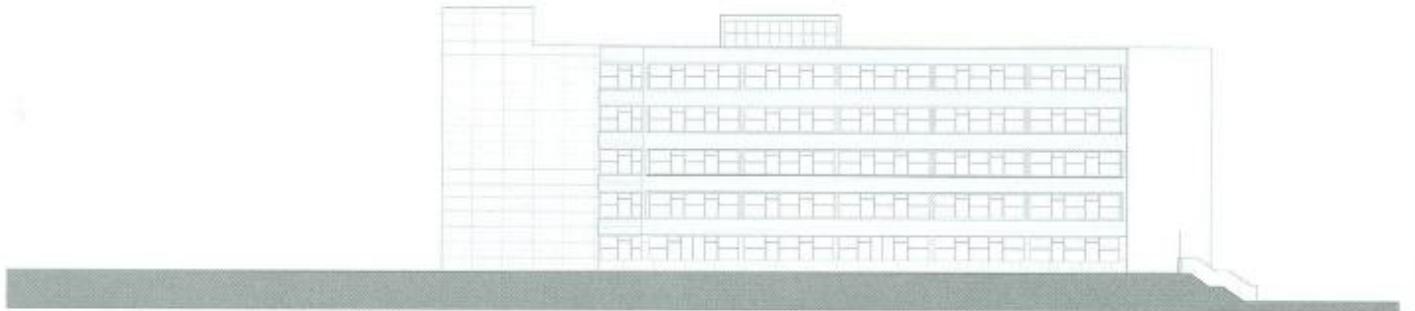




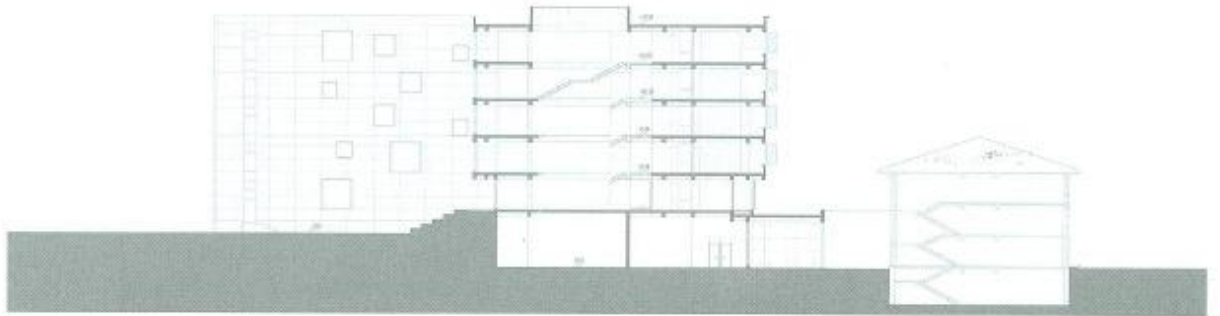
Doğu Görünüşü East Elevation



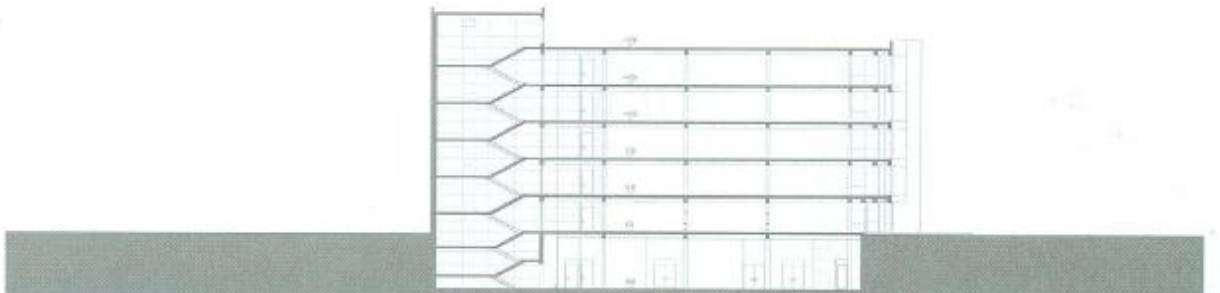
Güneybatı Görünüşü Southwest Elevation



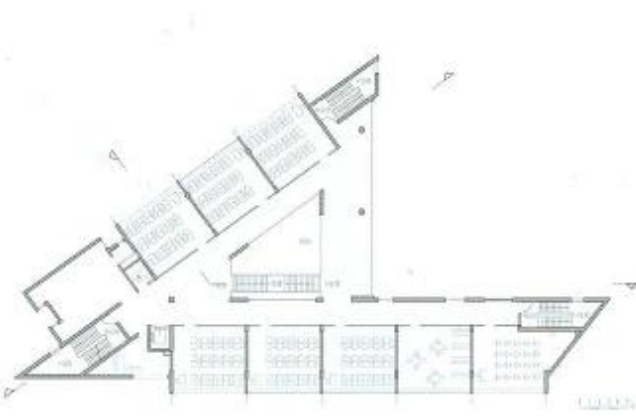
Kuzeybatı Görünüşü Northwest Elevation



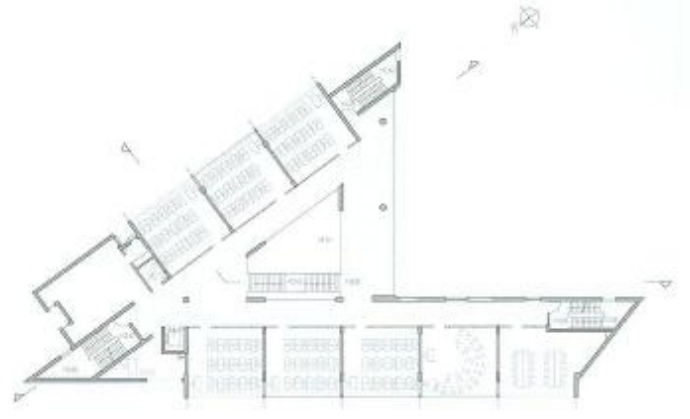
A-A Kesiti Section A-A



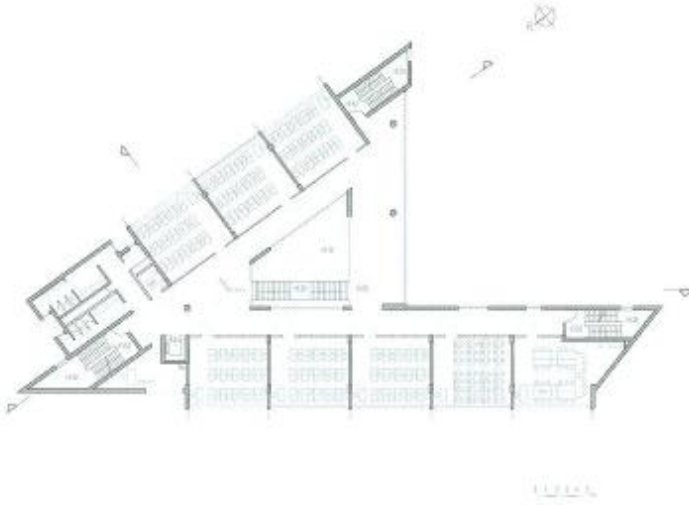
B-B Kesiti Section B-B



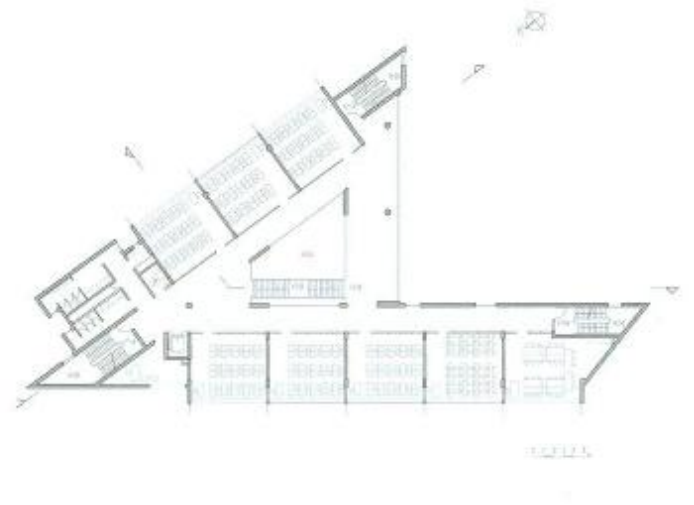
Dördüncü Kat Planı Fourth Floor Plan



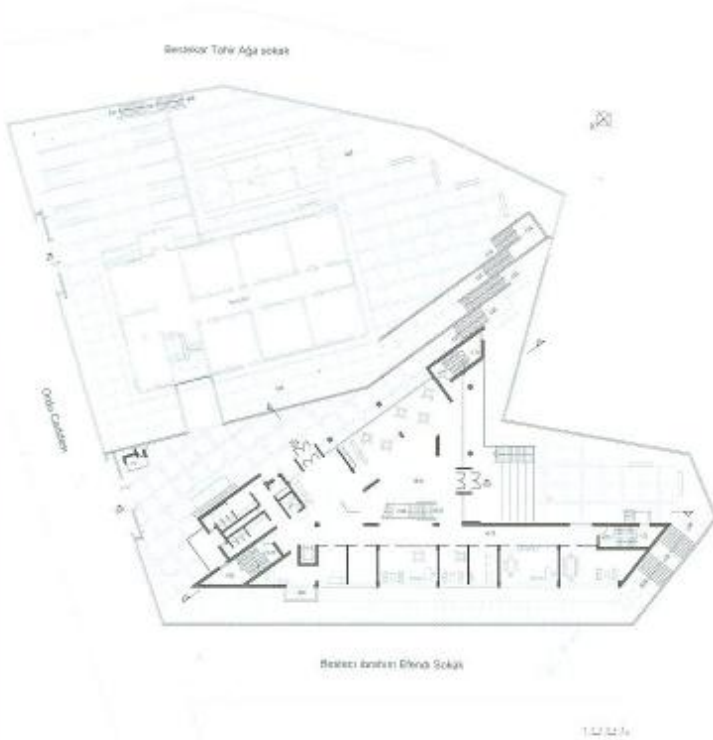
Üçüncü Kat Planı Third Floor Plan



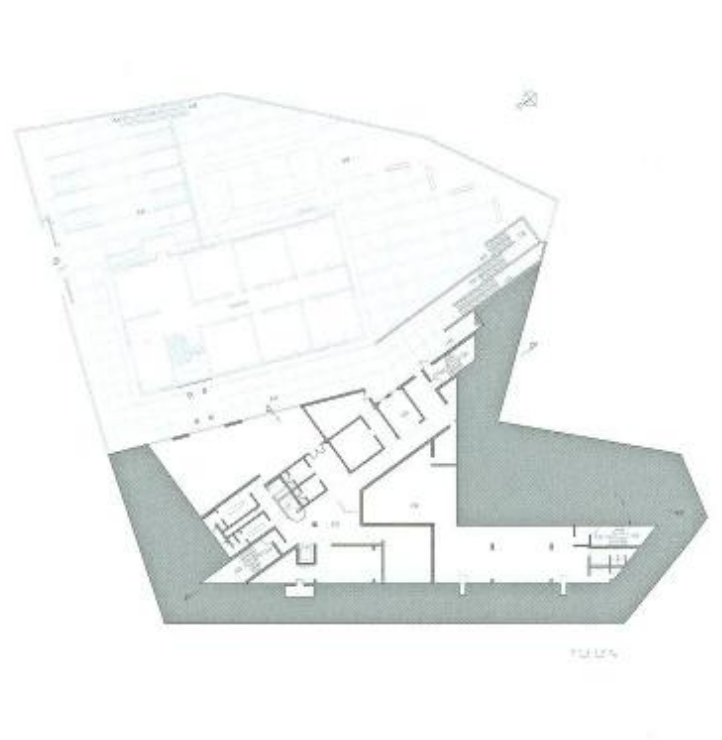
Birinci Kat Planı First Floor Plan



İkinci Kat Planı Second Floor Plan



Zemin Katı Planı Ground Floor Plan



İkinci Bodrum Katı Planı Second Basement Floor Plan





Gümüşsuyu Junior School

Eyüp, İstanbul

» Gümüşsuyu Junior School lies on a steeply sloping parcel of land surrounded by roads on the north, east and west sides, in the municipal district of Eyüp in İstanbul. The old school building stands on the east side of the site, and the later building, which it was decided had to be demolished and rebuilt, stands on the west side. The basic objectives when designing the new building was that it should belong to its location, that both interior and grounds should have a positive impact on the educational process, and that it should contribute to making teachers and pupils feel that they are special and important. As well as these basic design principles, which are taken into account in all school designs, the special conditions deriving from Gümüşsuyu Junior School's sloping site influenced the design in various ways, such as its contribution to the urban silhouette from the hillsides facing the Golden Horn, the view visible from within the school, and the dispersal of natural light in the interior. The school's architectural design was shaped by the idea that real education is not carried out in the classrooms, but in spaces other than the classroom. These shared, social spaces are where interactive education is carried out, where the students meet, form friendships and exchange knowledge. These social spaces where true education takes place were extended beyond the accustomed corridor. Uygur Architecture believes that rich interior spaces are places where up-to-date and diverse ideas flourish, and achieved this here by enhancing visual and aural perceptions in the third dimension with natural light.

By exploiting the existing school building, which had already been reinforced, and the topography of the site, diverse access points to the new building were created at both the lower and upper levels. On entering the school, users find themselves in a high atrium. The southwest façade of this space, which is a centre for visual and aural communication, is entirely transparent. The main staircase in the centre creates differing perspectives both from the interior and exterior at different levels. Consequently the storeys flow into one another and light filters downwards both from the roof and the sides.

Schools are workshops for education and instruction. They are warm, easily run and economic workshops that resist the wear of time. Materials and details that are durable, low cost and low maintenance, and that will age without deteriorating were chosen. The grey colour of raw concrete combines with the colourful wall surfaces in front of the classrooms, and the wood on the ceilings, to create a warm identity for Gümüşsuyu Junior School.