



FOTOĞRAFLAR: Cemal Emden

Boşluğun İzini Sürmek

BİR EYVAN YORUMU OLAN AVLUNUN MERKEZ OLDUĞU YAPI İKLİM KOŞULLARINA DUYARLI, ŞEFFAF VE DEMOKRATİK BİR MEKAN ÜRETME AMACI GÜDÜYOR.

2005 yılında, Diyarbakır Yenişehir Belediyesi'nin yeni bina projesini belirlemek üzere ulusal bir mimari yarışma düzenlendi. Yarışma sonucunda Uygur Mimarlık önerisi seçildi ancak 2012 yılına kadar olan gelişmelerle projenin içeriği ve arsası belediye tarafından değiştirildi. Yeni arsaya ve ihtiyaçlara göre yeniden kurgulanan proje 2016 yılında hizmete açıldı.

Üç katlı kare planlı yapının tasarımında temel prensip, "halkın evi" izlenimi vermektir. Bunun için zemin katı eyvan formundan yorumlanarak tasarlanmış avluda, vatandaşların serbestçe dolaşabilecekleri sosyal alanlar yaratmak ana hedef oldu. Çapraz biçimde açılan zemin kattaki boşluğun

doğu tarafında çok amaçlı bir konferans salonu yer alırken, vatandaşların günlük işlemlerinin yapıldığı belediye birimleri bu boşluğun batısında konumlandırıldı. Avludaki sığ havuz ise mekanın mikroklimasına olumlu etki eden, hem görsel hem de işlevsel bir eleman olarak tasarlandı. Bu işlevler, gölge ve hava dolaşımı sağlayan galeri boşluklarıyla binanın sıcak iklimde serin tutulmasına da yardımcı oluyor. zengin bir mekansal deneyim yaratıyor ve halkın burayı gün boyu diledikleri gibi kullanmalarını sağlıyor.

Birinci katta galerilerin boşluğun izini korumasıyla katlar arası görsel ilişki kurulmuş oldu.

İkinci katta konumlanan aydınlık meclis salonu, dairesel oturma planı ve etrafını çevreleyen camlarla, şeffaf ve katılımcı demokrasinin bir tezahürü olarak yapının ağırlık merkezini oluşturuyor. Bu salonu

DIYARBAKIR YENİŞEHİR BELEDİYESİ
UYGUR MİMARLIK



çepeçevre dolaşan koridorlardan ulaşılan ofislerde ise belediye çalışanları, başkan ve yardımcılarının çalışma odalarının yanı sıra yemekhane ve küçük toplantı salonu yer alıyor.

Cepelerde yer alan ofislerde güneş kontrolü sağlanması için yerleştirilen ve binaya da karakter kazandıran dikey güneş kırıcılar sayesinde, bölgenin sıcaklık koşullarında düşük enerji sarfiyatıyla kolay iklimlendirilen bir yapı elde edildi.

Yapının zemininde yerel Diyarbakır bazaltı, cepesinde ise çekiçlenmiş Marmara mermeri kullanıldı. Mermer, sert gelen güneş ışınlarını yansıtırken yumuşak görünümlü dokusuyla tüm binayı sarıyor. İç mekandaki brüt beton, cam, ahşap ve bazaltın uyumlu birlikteliği, katlar arasındaki boşluklardan sızan güneş ışınları sayesinde günün her saati değişen ışık oyunlarına da fon oluşturuyor.





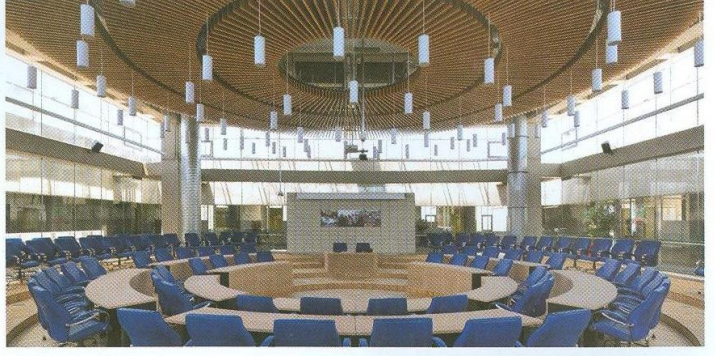
PROJE ADI: Diyarbakir Yenisehir Belediyesi
 PROJE YERİ: Diyarbakir
 TASARIM: Semra Uygur, Özcan Uygur
 PROJE EKİBİ: Necati Seren, Güliz Erkan, Emine Kirman, Hüseyin Atakan, Ebru Can Bilhan
 STATİK: Danyal Kubin - Prota Mühendislik
 MEKANİK: Hakan Yazman - Yazman Mühendislik
 ELEKTRİK: Kemal Ovacık - Ovacık Mühendislik
 ALTYAPI: Barbaros Bıçakçı - Birim Altyapı
 ÇEVRE DÜZENİ: Can Kubin - Promim Çevre Düzenleme
 İŞVEREN: Diyarbakir Belediyesi
 PROJE TARİHİ: 2012 - 2013
 İNŞAAT TARİHİ: 2013 - 2016
 İNŞAAT ALANI: 9.893 m²

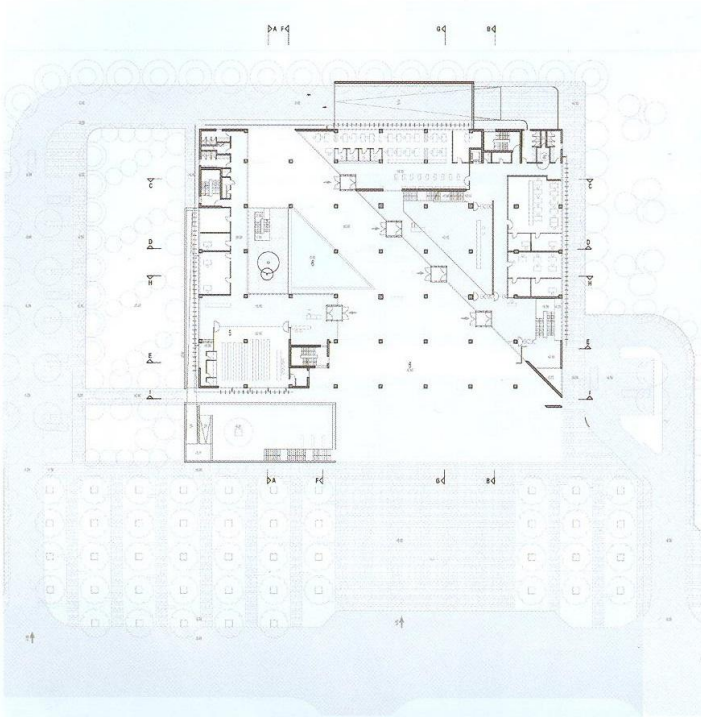
GİRİŞ SAYFASINDA
 Dikey güneş kırıcılar ile karakter kazandırılan cephe

BU SAYFADA
 Cephe kullanılan Marmara mermeri ile brüt betonun uyumu

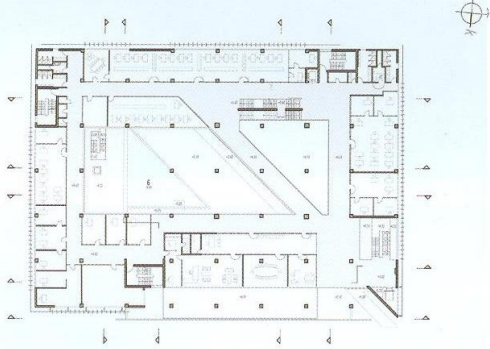
ARKA SAYFADA
 ÜSTTE SAĞDA: Dairesel oturma planı ile camla çevrili meclis salonu
 EN ALTTA: Yapının tasarım fikrini oluşturan boşluk



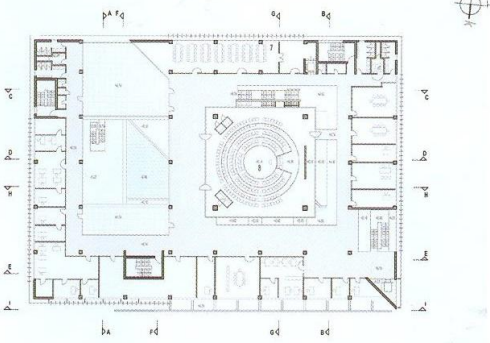




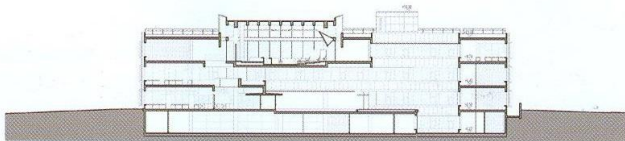
ZEMİN KAT PLANI



1. KAT PLANI



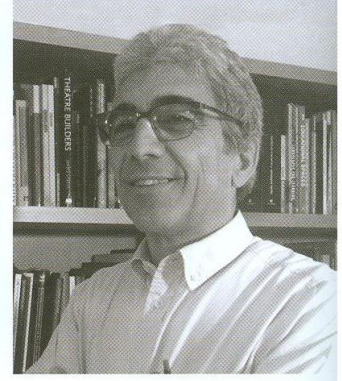
2. KAT PLANI



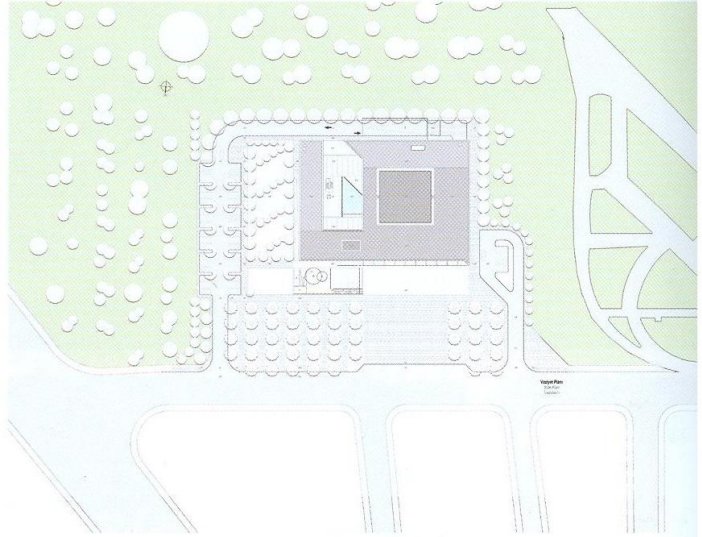
KESİTLER



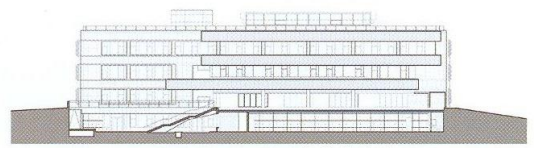
SEMRA UYGUR
ODTÜ Mimarlık Fakültesi'nden 1980 yılında lisans, 1984 yılında lisansüstü diplomasını aldı. 1983 yılından beri mimari tasarım ve proje çalışmalarını yürüten Uygur, Eskişehir Osmangazi Üniversitesi ve ODTÜ'de yan zamanlı öğretim görevlisi olarak tasarım stüdyolarına da katıldı. 1986 yılında Özcan Uygur ile birlikte kurdukları Uygur Mimarlık'ta halen mimari üretimlerine devam ediyor.



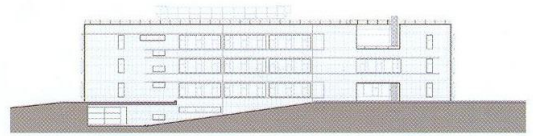
ÖZCAN UYGUR
ODTÜ Mimarlık Fakültesinden 1980 yılında lisans, 1983 yılında lisansüstü diplomasını aldı. 1983 yılından beri mimari tasarım çalışmalarını sürdürüyor. Katıldığı pek çok yarışmadan ödül kazandı, ulusal mimari proje yarışmalarında asli jüri üyesi yaptı. Çalışmalarına 1986 yılında Semra Uygur ile birlikte kurduğu Uygur Mimarlık ile sürdürüyor.



VAZİYET PLANI



KUZEYBATI CEPHESİ GÖRÜNÜŞÜ



GÜNEYDOĞU CEPHESİ GÖRÜNÜŞÜ

