

TEMSİL, AİDİYET, KİMLİK VE ÖZGÜNLÜK MESELESİ OLARAK YURTDIŞI TEMSİLCİLİK YAPILARI:

TÜRKİYE'DEN GÜNCEL UYGULAMALAR

Dışişleri Bakanlığı tarafından geçtiğimiz dönemlerde yaptırılmaya başlanan yurtdışı temsilcilik yapılarının temsiliyet, aidiyet, kimlik ve özgünlük açısından değerlendirmesini Doç. Dr. Lale Özgenel güncel uygulamalarla aktardı

Lale Özgenel,
Doç. Dr.

Orta Doğu Teknik Üniv.
Mimarlık Fakültesi

SUNUŞ¹

Türk Dış İşleri Bakanlığı tarafından “Türkiye’nin mevcudiyetinin” artırılmasını amaçlayan ve özellikle son on yıl içinde ivme kazanan yeni yurtdışı temsilciliklerin açılmasında mimarlık etkin bir rol oynadı. Süreç içinde pek çok yeni Büyükelçilik, Kançılırya, ikametgah, lojman binası ve yerleşke projelendirildi ve uygulandı.²

“Bizim Büyükelçilik ve Başkonsolosluk sayımız bundan 2 sene önce 170-175 civarındaydı; şu anda 203. Latin Amerika’da, Uzakdoğu’da ve en önemlisi de Afrika’da yeni Büyükelçilikler açtık. Afrika’da 2 sene öncesine kadar 12 Büyükelçiliğimiz vardı, bu yıl sonu itibarıyla 32 Büyükelçiliğimiz olacaktır. Bunu yaparken merkezde ve yurtdışında kadronuzu ve fiziksel imkânlarınızı geliştirmeniz lazım. Örneğin, merkez binamız hizmetin layığıyla sunulabilmesine yönelik çalışma şartlarının oluşturulması açısından yetersiz kalmaya başladı. Yurtdışında yeni temsilcilikler açıldığı için o temsilciliklere yeni binalar alınması veya arsalar üzerine yeni binalar inşa edilmesi gerekti. Dolayısıyla, bir yandan dış politikada etkin bir rol oynuyorsunuz, bir yandan da bu etkinliğinizi arttırabilmek veya sürdürebilmek için altyapınızı genişletiyorsunuz. Bu çerçevede, söz konusu coğrafyalarda açılan yeni temsilciliklerin, süratle dış politika hedeflerimize hizmet edebilmek üzere gerekli fiziki koşul ve imkânlarla kavuşturulması çabalarına ağırlık verdik. Bizim yapmaya çalıştığımız bu.”

Yurtdışındaki Türk Temsilciliklerinin Bölgelere Göre Sayısal Dağılımı		
	2002	2015
Avrupa	36 Büyükelçilik, 36 Başkonsolosluk, 9 Daimi Temsilcilik	40 Büyükelçilik, 42 Başkonsolosluk, 10 Daimi Temsilcilik
Amerika	8 Büyükelçilik, 4 Başkonsolosluk, 2 Daimi Temsilcilik	14 Büyükelçilik, 8 Başkonsolosluk, 2 Daimi Temsilcilik, 1 New York Türkevi
Afrika	12 Büyükelçilik, 2 Başkonsolosluk	39 Büyükelçilik, 4 Başkonsolosluk
Asya	35 Büyükelçilik, 14 Başkonsolosluk, 1 Ticaret Ofisi	39 Büyükelçilik, 25 Başkonsolosluk, 1 Ticaret Ofisi
Okyanusya	2 Büyükelçilik, 2 Başkonsolosluk	2 Büyükelçilik, 2 Başkonsolosluk

Projelendirilen ve/veya yapımı gerçekleştirilen yeni temsilcilik yapıları mimarlık ortamında ve gündeminde sınırlı şekilde yer aldı. Bu yapılar işleyişlerini uluslararası bir bağlamda sürdürmekle birlikte bu varlığı salt işlev üzerinden değil, “temsiliyet”, “aidiyet”, “kimlik”, “özgünlük” ve “tek’lik” gibi kavramlar üzerinden anlamlandıran yapılar. Temsilcilik yapıları bu anlamda,

eğitim, iş, sağlık, barınma, turizm vb., bilindik ve yaygın olarak uygulanan, işlev ve tipoloji açısından tekrarlanmaya müsait yapı gruplarından farklılaşıyor. Ortaya çıkan bu yeni ve özelleşmiş yapı ihtiyacının işte tam da bu nedenlerle mimarlık ortamı için önemli bir fırsat oluşturduğu söylenebilir.

Güncel mimarlık ortamında ve pratiğinde, hem yapı çevrenin tasarlanması ve hem de kentsel ölçekli projelerin geliştirilmesi ve uygulanması bağlamında pek çok problem ve tartışma konusu uzun yıllardır süregidiyor: aralarında mekânsal ve sosyal bağlama ait değerlerin göz ardı edilmesi; ihtiyaçların ve önceliklerin doğru tanımlanamaması; çevre ve bağlam verilerinin özgün bir tasarım için yeterli ve doğru değerlendirilememesi; yoğunluk, trafik ve silüet gibi kentsel yaşamı olumsuz etkileyebilecek kriterlerin nerdeyse yok sayılması; ilgili tüm aktörlerin katılımcı olduğu bir süreç içinde geliştirilecek bütüncül ve kapsayıcı planlama anlayışının yerleşmemesi; yeşil ve tarihi alanların kontrolsüzce ve çoğu zaman yersizce yapılaşmaya açılması; bütçe ve kontrolörlük sorunlarının projelendirme ve uygulama süreçlerini standartlar ve kalite açısından aşağı çekmesi gibi onlarca konuya henüz kalıcı ve uzun vadede geçerli çözümler üretilmedi. Bu tartışmalar göz önüne alındığında temsilcilik yapıları gibi özel ve nadir yapılar üretme olanağı ve ortamı şüphesiz ki çok cazip. Bu yapıların elde edilmesine yönelik çalışmaların, 'temsil', 'kimlik', 'özgünlük', 'aidiyet' gibi her biri kendi başına özel ve derin açılımlara sahip kavramları mimarlık eksenine ile buluşturması adına heyecan verici olduğunu söylemek yanlış olmaz. Dahası pek çok aktör ve paydaşın katılımıyla gelişen ve yürütülen böyle bir süreç içinde tasarım araştırmalarını, aynı zamanda, bir tartışma ortamı olarak değerlendirmek de olası. Öte yandan, bu süreçlerin geniş katılımlı ve kolektif bir ortam olarak tasarlanması, paylaşılması ve uygulanması mimarlık kültürü adına olduğu kadar kamusal paydaşlar ve mimarlık ortamı arasındaki diyalog ve iş birliğinin etkinleştirilmesi adına da önemli bir kazanım.

Dış İşleri Bakanlığı ve Bayındırlık Bakanlığı gibi ilgili Devlet Kurumları böyle bir ortama zemin hazırlayan ve ilgili aktörleri bir araya getiren bir yaklaşım olarak mimari proje yarışması yolu ile yapı elde yöntemini daha önce birkaç kez uygulamış ve sonuç almış bir kurum. Örneğin, Bayındırlık Bakanlığı 1960'lı yıllarda Yeni Delhi (Hindistan) Büyükelçilik Kompleksi için yarışma açmış, birinciliği Tekeli-Sisa ortaklığı tarafından sunulan öneri kazanmıştı. Binanın proje çalışmaları 1963 yılında, inşaatı ise 1983 yılında tamamlanmıştı. Pakistan'daki İslamabad Büyükelçiliği kompleksi için Dış İşleri Bakanlığı'nın 1984 yılında açtığı yarışmayı ise TH-İdil Mimarlık ofisi kazanmış, proje, 2000 yılında uygulanmış ve yerleşke 2000 yılında hizmete açılmıştı. Berlin Büyükelçiliği Kançılırya binası projesi de Dış İşleri Bakanlığı tarafından 2007 yılında açılan iki aşamalı bir uluslararası yarışma ile elde edilmişti. Ankara'da bulunan ve yetersiz kalan binalarını taşımak için yeni bir yerleşke planlayan Bakanlık bu amaçla 2010 yılında da ulusal bir yarışma açmıştı. Balgat, Karakusunlar'da Bakanlığa ait büyük bir arazi içinde (arazinin y. 110.000 m²'lik bölümü yarışma alanı olarak belirlenmişti) yapılması planlanan kampusun proje çalışmaları yarışmayı kazanan ekiple (Ahmet Yertutan, Süleyman Bayrak) yürütülmüştü.³

"...yeni yerleşkemize ilişkin konsept projenin, katılımın yüksek olduğu bir yarışmayla elde edilmesi amacıyla 2010 yılında ulusal mimari proje yarışması açıldı. Esasen bu yarışmayı genç mimarlar için de bir fırsat olarak gördük; ancak katılımın 45 projeye sınırlı kalması bizi şaşırttı."

Dış İşleri Bakanlığı son yıllarda açılan temsilcilik yapılarının mimari projelerinin elde edilmesi için yarışma yöntemini tercih etmedi. Süreci 'idarece davet edilen istekliler arasında yapılan proje ihalesi' yöntemi ile yürüttü, ve Ankara ve İstanbul merkezli bir grup mimarlık ofisi ile çalıştı:⁴

"...Esasen, sizin de vurguladığınız gibi, Bakanlığımızın yurtdışındaki yüzünü oluşturan temsilcilik binalarımızın, gündelik işlevleri kapsamında vatandaşlarımıza layıkıyla hizmet sunabilecek mekânlar olmalarına ve buldukları ülkelerde kültürümüzün, tarihimizin ve mimarimizin özelliklerini yansıtmalarına önem atfediyor; temsile ve hizmete uygun binaların da ancak alanında uzman isimler tarafından hazırlanmış nitelikli projelerin hayata geçirilmesiyle elde edilebileceğine inanıyoruz. Bu gerçekten hareketle, yurtdışında ortak değerlerimizi yansıtmaları hedeflenen hizmet ve ikametgâh binalarının proje sürecinde, Türkiye'nin önde gelen ve uluslararası alanda saygın mimarlık ofisleriyle çalışmayı arzu ediyor; bu çalışmaların sonuçlarının Türk mimarlığına önemli katkılar sağlamasını umuyoruz.

"...Bunlar aslında çok büyük, büyük kazanç sağlayacak projeler değil. 2.000 m²'lik, 3000 m²'lik, bazı yerlerde biraz daha büyük, bazı yerlerde daha küçük projeler. Fakat istiyoruz ki orada Türkiye'yi, kültürümüzü, tarihimizi ve mimarimizi yansıtsın. O binayı görenler Türkiye'ye geldiklerini hissetsinler. Ülkemizin önde gelen mimarları da, düzenlemiş olduğumuz ihalelere bu heyecanla katılıyor ve çalışmalarını yine aynı şekilde sürdürüyorlar. Bu mimarlar aslında burada çok büyük işler yapıyor. Onlar için belki büyük değil, fakat çok prestijli bir iş. Biz de bu şekilde bakıyoruz. Bu nedenle tanınmış mimarlarımızla çalışmaya devam etmeyi arzu ediyoruz."

Bu süreç içinde, yeni temsilcilik yapılarının inşa edileceği, mevcut yapıların büyütüleceği veya iyileştirileceği ülkeler belirlendi: Bağdat (Irak), Dakka (Bangladeş), Hartum (Sudan), Kiev (Ukrayna), Kişinev (Moldova), Madrid (İspanya), Nairobi (Kenya), Podgorica (Karadağ Cumhuriyeti), Prag (Çek Cumhuriyeti), Ulanbator (Moğolistan), Erbil (Irak), Strazburg, Sana (Yemen) ve Saraybosna (Bosna Hersek). Bulunduğu ülke ve şehir açısından ihtiyaç programı ve arazi nitelikleri birbirinden farklılaşan yeni temsilcilik yapılarının bazıları kullanıma açıldı (Abuja-Kenya, Nahçıvan-Nahçıvan Özerk Cum.), bazıları için proje çalışmaları tamamlandı. Bir grup içinse proje çalışması henüz başlamadı. Alanın büyüklüğüne ve belirlenen ihtiyaçlara göre bu kentlerin bazılarında yeni binalar alındı, bazılarında yeni araziler alındı veya tahsis edildi ve bu araziler için yeni binalar projelendirildi, bazılarında ise mevcut Büyükelçilik binaları yenilendi ve ikametgah gibi daha önce bulunmayan ilave yapılarla desteklendi (Ulan Bator-Moğolistan). Bunlar arasında sadece Büyükelçilik ve/veya Kançılırya (Madrid) veya sadece ikametgah olarak planlanan, hem Konsolosluk ve Kançılırya ve hem de ikametgah olarak öngörülen (Strazburg) veya hem Kançılırya, hem ikametgah, ve hem de lojman olarak projelendirilen (Erbil-Irak, Bağdat-Irak, Dakka-Bangladeş) örnekler de oldu.

Bu yapıların mimari projeleri, güvenlik hassasiyeti nedeniyle, detaylı olarak yayınlanmadı. Bu sebeple projeler ve yapılar hakkında dijital veya basılı ortamda kapsamlı bir bilgi ve paylaşım henüz yer almıyor. Bazı projelerin üç boyutlu görsellerinden örnekler, künye bilgileri ve kısa açıklamalar proje ofislerinin kurumsal internet sayfalarından derlenebiliyor. Bu yazı, internet ortamından derlenen bilgiler, proje müellifleri ile yapılan sözlü görüşmeler veya yazılı iletişimlerden elde edilen bilgiler üzerinden bir grup projeyi tanıtmayı, bu örnekler üzerinden genel bir mimari okuma ve değerlendirme çerçevesi sunmayı amaçlıyor. Müelliflerin, tasarım sürecini yönlendiren konular, tartışmalar ve kavramsal çıkış noktaları hakkında verdiği bilgiler bu yapıları birlikte değerlendirebilmek adına bir altlık sunuyor. Bir ön araştırmayı temsil eden bu yazı ilerde yapılacak yeni ve detaylı araştırmalar ve çalışmalara bir giriş metni olarak görülmeli. Yazıda, yapıların teknik çizimlerine özellikle yer verilmedi, mimari tasarımı ifade eden üç boyutlu görseller ve kavramsal çalışmaları anlatan eskizlerin paylaşılması tercih edildi.

Dakka (Bengladeş) Büyükelçilik, Kançılırya, İkametgah, Konukevi ve Lojman Yapısı¹⁰

Uygur Mimarlık

“İklim fark edildi... Tuğla fark edildi...ve hem oraya ait olması hem burayı ifade etmesi üzerine çok düşündük.”

Dakka Büyükelçilik kompleksi diplomatik site olarak ayrılan bölgede, ana yola komşu konumda bir araziye sahip. Arazi büyüklüğünün ve yapılaşma koşullarının ihtiyaç programı beklentilerini karşılamak açısından oldukça zorlayıcı olduğu proje için müellifler birkaç yıla yayılan, farklı öneriler ve alternatifler geliştirmişler. Arazi büyüklüğünün süreç içinde kesinleşmiş olması, toplam inşaat büyüklüğünün saçaklar dahil olmak üzere arsa büyüklüğünün %50 sini geçmemesi gibi imar koşulları, ve iklimsel veriler proje sürecini etkileyen önemli faktörler arasında olmuş. Tasarımın başlangıç aşamasında verilen ihtiyaç programında da zaman içinde bazı değişiklikler olmuş; bazı birimlerin büyüklüğü ve program içindeki yoğunluğu değişmiş. Bu kapsamda örneğin, Dakka kentindeki güvenlik koşulları, ekonomik şartlar ve nitelikli konut olanakları gibi konuların değerlendirilmesi sonucunda idari personelin barınma ihtiyacının Büyükelçilik kompleksi içinde çözülmesi tercih edilmiş ve lojmanların sayısı artırılmış. Arazi büyüklüğünün, kesinleşen programı parçalı bir şema içinde çözmeye elverişli olmaması nedeniyle de proje işlev ve kullanıcı niteliği açısından birbirinden farklı mahremiyet, güvenlik ve dolaşım ilişkilerine sahip tüm birimleri içinde barındıran tek bir odak yapı olarak tasarlanmış.

Tasarım ekibinin Dakka ziyareti kültürel bağlamın ve yerel verilerin yerinde izlenmesi, algılanması ve içselleştirilmesi açısından önemsenmiş ve örneğin Louis Kahn yapılarının ziyaret edilmesi, bağlam içinde neler yapılabileceği konusunda aydınlatıcı olmuş:¹¹

Önce ‘yer’ i görmek istedik... Louis Kahn binaları ziyaret edildi. Oranın koşulları içine Kahn neler yapmış? Bu sorunun cevabını yerinde görmek müthiş bir arka plan, deneyim oluşturdu.

İklim ve malzeme, tasarımın ana fikrinin yakalanmasında ve mimari dilin geliştirilmesinde yönlendirici rol oynamış. Tropik iklimin olanaklı kaldığı ‘açık hava yaşamının’ önemli bir kültürel veri olarak fark edilmesi ‘avlu’, ‘örtü’, ‘sokak’, ‘balkon’ ve ‘geçiş’ gibi dış mekan öğelerinin soyut bir mekân anlayışı içinde birlikte kullanıldığı bir tasarıma dönüşmüş. Öte yandan mevsimlik yağmurlardan korunma ihtiyacı ‘üstü örtülü dış mekan’ anlayışının geliştirilmesini sağlamış.

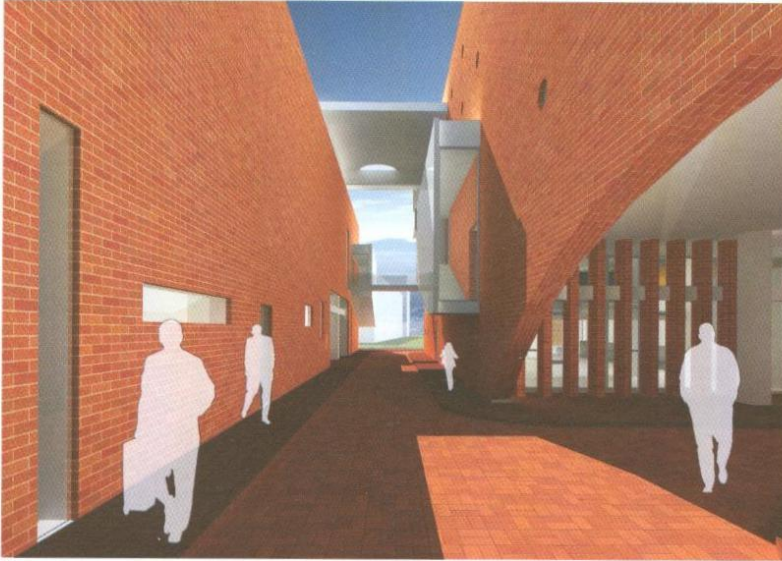
Tasarım, özel kullanım alanları ile dışardan kullanılan alanların bir avlu etrafında, birbirlerinden ayrı ama geçişli bir kurgu içinde yer alması üzerine kurgulanmış. Avlunun çeperlerinde ikametgah ve konukevi yerleştirilmiş. İkametgahın altında ise, bahçeye açılan kabul ve resepsiyon salonu planlanmış. Avlu, içe dönük, mahrem bir yaşamı kurmak için kullanılmış önemli bir jeneratör mekan. Farklı işlevlere sahip birimler bu avlunun etrafında yer alıyor, ama kendi kitlesel varlıklarını da algılatıyor. Her birimin hem kendi mahremiyeti, hem de diğer birimlerle olan ilişkisinden kaynaklanan mahremiyet ilişkilerinin gözetildiği bu plan çözümü sonrası yapı tek ve büyük bir hacim gibi algılansa da aslında kendilerine ait dolaşımaları, terasları, saçakları olan binacıklardan oluşan kompakt bir komplekse dönüşüyor.

Öte yandan merkezdeki avlu tamamen dışarıya kapalı bir kompozisyon oluşturmuyor. Merdivenler, buldukların çeperlerin dışına taşırılarak aslında her iki yüze tutunan elemanlar olarak değerlendiriliyor; böylece dikey hareket esnasında dış ve iç mekan arasında geçiş yapılabilmesi, bu iki bağlam arasında bir süreklilik hissedilmesi amaçlanmış. Tasarımın genelinde de merdivenler, balkonlar ve çatı pencereleri gibi yapısal öğelere, yapı tektoniğine hizmet etmenin ötesinde bu sürekliliği sağlamak üzere önemli bir rol verilmiş. Kabul salonundaki eyvan ve altındaki açık alan da örneğin, benzer bir şekilde dış mekânın, yaşam alanının bir uzantısı olarak kullanılması fikrini destekliyor.



Yapının mimari dili ve cephe tektoniği güvenlik açısından dışa açılımda kontrollü, mahremiyet ve iklimsel özellikler açısından ise işlevsel olacak şekilde ele alınmış. Doluluk-boşluk ilişkileri ve bu boşlukların oranı yol, yönleniş ve manzaraya göre düzenlenmiş. Cepheler hem yüzey dokularını oluşturan malzeme ve hem de kendi bireysel varlıklarını bu doku içinde algılatan, kapı, kemer, kafes gibi bazı yapısal elemanların birlikte yorumlanması ile inceltmiş. Sokak cephesi yapının ana yaklaşım cephesi ve kamusal yüzü olarak bir ‘kemerli giriş/geçişle’ zenginleştirilmiş. Bu kemer bir ‘taç kapı’ yorumunu ve ana caddeden iç sokağa geçişi temsil ediyor. Müelliflerin kendi deyimiyle bu kemerli giriş ve tuğla malzeme: “Louis Kahn’ın Bangladeş Meclis Binası’na bir saygı referansı” içeriyor. Kemerli geçişin sonunda ulaşılan avluda karşılayıcı olan su ögesi hem araç hareketini yönlendiren hem de iklimlendirme sağlayan dekoratif bir yer ögesi olarak kullanılmış.

Bu dil içinde malzemenin bir kimlik oluşturma aracı olarak önemli bir rolü var. Yapıda hem Anadolu'ya özgü beyaz mermer hem de Dakka'ya özgü yerel malzeme olan tuğla yoğunlukta. Taş malzeme cephelerde mahremiyet sağlamak ve güneş kırıcı olarak kullanılmak üzere önerilmiş kafesleri oluşturmak için kullanılırken tuğla, desen ve doku yaratabilme özelliği nedeniyle daha kapalı ve geçirimsiz yüzeyleri tektonik olarak vurgulamak üzere kullanılmış. Kompleksin sokak tarafındaki dış duvarında kullanılan tuğla kaplamanın yerel tuğla örücüleri tarafından, yerel teknikler ve desenler kullanılarak inşa edilmesi düşünülmüş. Çıplak beton, beyaz mermer ve kırmızı tuğladan oluşan malzeme repertuarının yalınlığı avluyu saran kütlelerin formlarının hem içerden ve hem de dışardan vurgulanmasına da destek olmuş. Yüzeyle vuran güneş ve gölge ile oluşan kontrastlarla bu vurgunun güçlenmesi amaçlanmıştır.



Mimari Tasarım: Semra Uygur, Özcan Uygur
Proje Ekibi: Necati Seren, Güliz Erkan, Ebru Can,
Seda Kaplan, İrem Erdiñç
Proje Tarihi: 2011-2015
Proje Alanı: 39.423 m²
Toplam İnşaat Alanı: 61.465 m²
Yapım Tarihi: ihale aşamasında