

GÜNDEM:
YEREL SEÇİMİN
KAÇINILMAZ
GÜNDEMİ

BÜYÜK BİNALAR,
BÜYÜK YANILGILAR
VE ETİK

İMAR AFFI:
ÇÖKÜŞLER,
ÇÖZÜMLER

ANMA:
AFİFE BATUR
ZİYA TANALI

ANMA PROGRAMI:
NEZİH EDEM

TEHDİT ALTINDAKİ
KÜLTÜR MİRASI:
BALABAN

ZENGİN MEKÂNSAL
KURGU VE GÜÇLÜ
TEKTONİK:
DİYARBAKIR
YENİŞEHİR
BELEDİYESİ

EKONOMİK KRİZ
KOŞULLARINDA
İNŞAAT SEKTÖRÜ
ZORDA

YARIŞMA:
AKHISAR ESKİ
BELEDİYE
MEYDANI

YARIŞMA:
KORE SAVAŞI
ANMA ALANI

Zengin Mekânsal Kurgu ve Güçlü Tektonik: Diyarbakır Yenişehir Belediyesi

Zeynep Ataş

Diyarbakır Yenişehir Belediyesi Hizmet Binası için 2005 yılında Diyarbakır Yenişehir Belediyesi tarafından ulusal bir mimari proje yarışması açıldı. Yarışmada Uygur Mimarlık tarafından tasarlanan proje birinci seçildi. Değişen politik ve ekonomik koşulların paralelinde projenin uygulanması ancak 7 yıl sonra, 2012 yılında yeniden gündeme geldi. Uygur Mimarlık tarafından değişen arsa ve yapı program içeriği doğrultusunda yeniden tasarlanan bina 2016 yılında kullanıma açıldı. **(Resim 1)** 2018 yılında da 16. Ulusal Mimarlık Ödülleri kapsamında Yapı Dalı Ödülü'ne layık bulundu.

Öncelikli olarak projenin yarışma aşamasından uygulanmasına kadar geçen sürecin ilginç hikayesiyle başlamak anlamlı. Diyarbakır'da açılan ilk mimari proje yarışması olma özelliği taşıyan bu proje için seçilen arsa Suriçi'nin hemen çeperinde, Urfa Kapı yakınında yer alıyor. Proje müelliflerinden Semra Uygur'un belirttiğine göre proje süreci şöyle gelişiyor: 2005 yılında yarışmanın sonuçlanmasından 2012 yılına kadar projenin uygulanması yönünde herhangi bir gelişme olmuyor. 2012 yılında projenin uygulanmasının gündeme gelmesi ile özellikle de yarışmanın raportörü olan ve dönemin de Yenişehir Belediyesi İmar Müdürü Yasemin Noyan'ın katkısıyla belediye yönetimi, projenin 7 yıl içinde dönüşen yerel yönetim kurgusuyla yeniden tasarlanması için Uygur Mimarlık'a başvuruyor. Ziraî Donatım Kurumu'na ait olan proje arsası o süreçte Büyükşehir Belediyesi tarafından kültür mer-

“Diyarbakır Yenişehir Belediye Hizmet Binası, Konumlandığı çevrenin iklim koşullarını gözeterek hassasiyeti, bu hassasiyet üzerinden gelişen boşluğun mekân ve kütle biçimlenişindeki etkisi ile yatayda ve düşeyde yaratılan mekânsal zenginlik, cephe karakterinde yapısal elemanların vurgusu ve malzeme tercihlerindeki tavrı ile iç-dış mekân algısında oluşturulan tutarlı mimari söz ve genel anlamda kamu yapılarının yerleşik üretilme biçimine getirdiği nitelikli önerme nedeniyle” 2018 Ulusal Mimarlık Ödülleri'nde “Yapı Dalı Ödülü”ne değer görüldü. Yazar, kamu yapılarının “idari erki temsil eden” dilinin aksine, bu yapının şeffaflığı ile sokak ölçeğine yakınlaşmayı önemsemesine dikkat çekiyor.

kezi yapılmak üzere satın alınmış durumda. Arsanın küçük bir bölümünün de Yenişehir Belediye Hizmet Binası için ayrıldığı belirtiliyor. Harita koordinatları dahi belirli olmayan arsada Uygur Mimarlık tarafından değişen ihtiyaç programı doğrultusunda yapı benzer prensiplerde yeniden tasarlanıyor. Uygulama için İller Bankası'na kredi başvurusunda bulunulduğunda, eş zamanlı olarak tasarlanan kültür merkezi projesi için de bir başvuru olduğu ve iki projenin konumları-



1. Diyarbakır Yenişehir Belediyesi Hizmet Binası

Zeynep Ataş
Dr. Öğr. Üyesi, Mardin
Artuklu Üniversitesi
Mimarlık Bölümü



2. Diyarbakir uydu görüntüsü üzerinde kentleşme sınırları ve proje alanının değişen konumları



3. 2000'li yıllar sonrası kentleşme karakteri içinde belediye binası

nin çakıştığı ortaya çıkıyor. Nihayetinde bu karmaşık süreç, Yenişehir Belediyesi Hizmet Binası'nın bugün bulunduğu yerde, kentin ikinci çeperinde Elazığ yolu üzerindeki alanda uygulanması ile son buluyor.

Bu değerlendirmede yapının kentsel ve mimari bağlamının yanı sıra özellikle mekân kurgusunun ve bu kurgunun kullanıcı deneyimini zenginleştiren malzeme kararları ile mimari ekibin arzuladığı şekilde gerçekleştirilmesini sağlayan mimar-işveren-yüklenici ilişkisinin de son derece önemli olduğu kanısındayım. Bu doğrultuda öncelikle Diyarbakir'in kentleşme dinamiklerinden başlamak yapının kentsel bağlamını ortaya koymak ve yukarıda belirtilen sürecin etkisini kavrayabilmek açısından anlamlı olacaktır.

DİYARBAKIR

Diyarbakir kenti, Türkiye'nin önemli metropollerinden ve Güneydoğu Anadolu bölgesinin de sosyal, ekonomik, politik ve kültürel merkezi konumunda. Tüm ülkede hakim olan kentleşme dinamiklerinin, aynı dönemlerde Diyarbakir kentinin günümüzdeki yerleşim karakterinin oluşmasında etken olduğu rahatlıkla söylenebilir. 1950'li yıllarda kente doğru artan göçlerin paralelinde kentin eski merkezi konumunda olan Suriçi bölgesinde ve yakın çeperinde gerçekleşen nüfusun yoğunlaşması ile Suriçi'nin ve onu çevreleyen Diyarbakir Surları'nın doğu çeperinde ortaya çıkan Bağlar bölgesinin ağırlıklı olarak gecekondulaşma ile yapılaşması söz konusu.¹ 1970'ler ve devamında özellikle 1990'larda bölgedeki köylerin boşaltılması ile gerçekleşen ikinci büyük göç dalgasıyla kent "bir yağ lekesi"ni andırın şekilde büyürken daha önceki dönemin kent merkezine bitişik gecekondulaşan alanları, yapsatçı eliyle üretilen apartmanlarla dönüştür.² Bu dönüşümün sonucunda kentin eski merkezi ve ilk çeperinde son derece yoğun bir yapılaşma ortaya çıkar. Ülkenin tüm büyük kentlerinde olduğu gibi kentleşmenin kentin uzak çeperinde büyük parsellerin bulunduğu ve toplu konut yapımına uygun alanlara sıçraması ise 2000'li yıllardan itibaren gerçekleşir.

Diyarbakir Yenişehir Belediyesi Hizmet Binası'nın bulunduğu alan da geçtiğimiz 15 yıl içerisinde devlet ya da özel şirketler tarafından üretilen yüksek katlı, toplu konut yerleşmelerinin bulunduğu bu ikinci çeperdedir. **(Resim 2)** Proje müelliflerinden Semra Uygur, projenin halihazırda bulunduğu arsayla ilk karşılaştıklarında arsa çevresinde günümüzde yer alan toplu konut siteleri ve yapının batısında uzanan park da dahil olmak üzere yapılaşmanın olmadığını ve gelecekte uygulanacağı yönünde bilgileri olan tek şeyin yapının doğusundaki bir cami olduğunu belirtiyor. Böyle bir bilinmezlik içerisinde ve kentin eski merkezini çevreleyen surların hemen çeperinde bir arsanın bağlamında tasarlanmış belediye binası, kent çeperindeki bir alanda uygulanıyor.

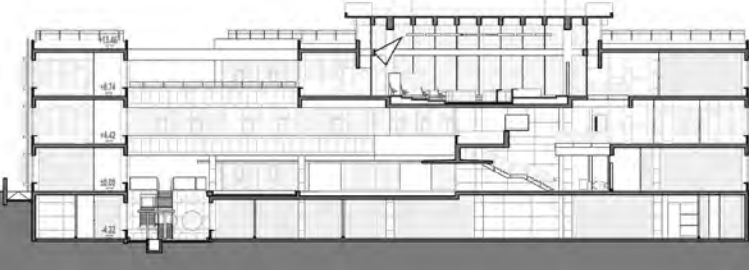
Proje sürecindeki bu önemli değişiklik, yapı ile ilk karşılaşmada hem yapının çevresi ile kurduğu ilişkide hem de kütle kurgusunda kendisini hissettiriyor. Yapı, ülkedeki kentlerin son dönemlerdeki bir örnek yapılaşmasının bir benzerinin bağlamsızlığı içerisinde kendi bağlamını inşa etmeye çalışırken, deneyimleyen göze o tekdüzelik içerisinde farklılaşan kütle ve cephe kararları ile tutunabileceği bir referans noktası oluşturuyor.



4. Yapı-çevre ilişkisi



8. AA Kesiti



9. DD Kesiti



10. Geleneksel evyan tipolojisinden esinlenerek tasarlanan geçit



11. Üst kotta yer alan ve geçide bakan teraslar



12. Belediye binası giriş holü -iç avlu- ve sirkülasyon elemanları ile sağlanan geçirgen, akıcı mekân kurgusu

En üst kotta giriş holünün üzerinde yer alan belediye meclisi küttesi, etrafını çevreleyen koridorlardan galeri boşlukları ile koparılmış yüzen bir cam kutu niteliğinde. Bu kopuş aynı zamanda belediye meclisi küttelerini de hafifleterek doğal ışığın alt kotlara, özellikle de giriş holüne erişimini sağlıyor. **(Resim 13, 14)** Son dönemlerde üretilen belediye hizmet binası projelerinde de sürekli gündeme gelen haliyle yerel yönetimlerde de şeffaflık vurgusuna gönderme yapılan meclis küttesi, ayırıcı cam paneller ile görsel teması kesmeyecek şekilde çevresinden izole edilmiş. Görsel temasın idari şeffaflığı temsil etme konusu tartışmaya açık bir varsayım olarak kalsa da, her kullanıcının rahatlıkla doğrudan ulaşabileceği bu kotta kendisini temsil eden bireyleri görebiliyor oluşu dahi önemli bir adım olsa gerek.

Son olarak, bir sonraki bölümde bahsedeceğim malzeme kararlarıyla birlikte yapı, mekânsal kurgusu ve ölçeği bağlamında kamu yapılarında az rastlanan bir biçimde siyasi erkin baskın varlığını yeniden üreten "görkemli" bir ölçek yerine kullanıcıyı ürkütmeyen insan ölçeğinde, mütevazı bir algı yaratırken, yerel yönetimlerin halka hizmet önceliğini de vurguluyor.

YAPISAL İLKELER VE MALZEME KARARLARI

Yapının mekânsal oluşumundaki geçirgenlik ve şeffaflık kurgusu hem taşıyıcılar hem de birimler arasındaki ayırıcı elemanlar ile yapısal anlamda da devam ediyor. Yapıya girildiği anda kendini hissettiren brüt beton strüktürel elemanlar ile ham haliyle kullanılan ayırıcı duvar elemanları yapının tektonik varlığını ortaya koyuyor. Yapı, betonarmeden çelik taşıyıcı elemanlara, beton tuğladan ahşap ızgara asma tavana kadar kullanılan tüm malzemenin ham haliyle kendi gerçekliğini sergilediği bir platforma dönüşmüş. **(Resim 15)**

Yapının taşıyıcı sistemi betonarme karkas olarak tasarlanmıştır. Betonarme plak döşeme çözümünden ortaya çıkan yüksek kirişler hem iç giriş avluyu çevreleyen koridor cephelerinde hem de yapının giriş cephesinde vurgulanarak yapının tektonik algısını güçlendirmekte. **(Resim 16)** Birimler arasındaki duvarların yapımında beton tuğla kullanılmış. Kapatıcı katman olarak sıva uygulaması yapılmayan duvar yüzeylerinde beton tuğlanın kendi dokusu ve örüntüsü görünür kılınıyor. Benzer biçimde koridorlar ile birimleri ayıran duvarlar çelik taşıyıcılar ile göz seviyesinde MDF veya laminasyon ahşap paneller, üst kısımlarda ise cepheden alınan ışığı koridorlara taşımak üzere cam paneller kullanılarak tasarlanmıştır. Çelik taşıyıcı elemanların ve ahşap panellerin sabitleme detaylarının görünür olması da yine yapının genel tektonik bağlamını destekliyor. **(Resim 17)**

Tüm bu bağlam içerisinde kendine yer bulamayan iki uygulama, koridorların giriş holüne bakan cephesinde kullanılan cam korkuluk-paslanmaz çelik boru profil küpeştelere ile açık alandaki döşemeleri kapatan beyaz asma tavan uygulaması. Kullanılan diğer tüm malzemenin kendini hamlığını ortaya koyuşundaki cesur tavır ile geçit üzerindeki döşeme alt yüzeylerinde kullanılan asma tavan örtüşmezken, küpeştelere parlaklığı diğer çelik duvar taşıyıcılarının korozyonla ifade bulan eskimesini dahi gösteren çıplaklığıyla çelişiyor.

Zeminlerde döşeme kaplaması olarak Diyarbakır'ın yerel bazalt taşı kullanılmış. Malzeme, koyu rengi ve mat dokusuyla yapının sakin, brüt ve ham malzeme seçimi ile örtüşüyor. Göze çarpan tek renkli elemanlar birimlerin kapıları. Bu dinginlik içerisinde olumlu bir etki yaratıyorlar. Ancak geçite bakan iç cephelerde kullanılan renkli geçirgen paneller için aynı durumun söz konusu olduğunu söylemek mümkün değil. Yeterince kuvvetli bir kütle oluşumu ve mekân kurgusuna sahip olan yapının kurduğu bağlamı zayıflatacak, böyle eklemelere ihtiyacı olmadığı kanısındayım. Ek olarak, belki mimarlık ortamında benzer uygulamalardan kaynaklı genel algı doğrultusunda, mimari ekibin diğer bir projesinde de görüldüğü gibi okul yapılarında sıklıkla kullanılan renkli cephe paneli uygulaması, bu yapının da ilk karşılaşmada bir okul yapısı olabileceği yanlışını yaratıyor.

Genel bağlam içerisinde önemsiz kalan bu birkaç nokta dışında yapının malzeme seçimi ve yapı elemanlarının tasarımı konusunda ortaya konulan kararlı, brütal tavrın son derece olumlu olduğunu belirtmek isterim. Yapının tasarımındaki kütle, ölçek kararları ve mekân kurgusu ile malzemenin doğasını tüm çıplaklığıyla ortaya koyan tasarım kararları büyük bir tutarlılıkla birbirini besliyor.

DOĞAL İKLİMLENDİRME VE AYDINLATMA

Sıcak ve kuru bir iklim bölgesinde tasarlanan yapı, kütle kararları ve kullanılan cephe elemanları doğrultusunda kendi mikro klimasını oluşturuyor. Daha önce belirtildiği gibi zemin katta, hakim rüzgar yönünde tasarlanan geçit, gölgelik alanlar yaratırken, aynı zamanda bir rüzgar koridoru oluşturup ortamın serinlemesine yardımcı oluyor. Yine bu geçit üzerinde tasarlanan siğ havuz ortamın mikro klimasının sağlanmasında ufak da olsa bir rol oynuyor.



15. Malzeme seçiminde ve yapı elemanları tasarımda sergilenen brütal tavır



13. En üst kotta yer alan belediye meclisi kütesi ve koridor ilişkisi



14. Belediye Meclisi, yüzen cam kutu

Yapı cephelerinde kullanılan çekiçlenmiş Marmara mermeri güneş ışığını yansıtarak ortamın ısısının korunmasına yardımcı olurken, güney, doğu ve batı cephelerinde kullanılan düşey güneş kırıcılar benzer biçimde doğal iklimlendirme desteği sağlıyor. **(Resim 18)**

Brüt beton yüzeylerin ağırlıklı olarak kullanıldığı yapı, ışık yansıtıcı açık renkli yüzeylerin olmamasına karşın özellikle üst kottarda gerçekleşen kütle hareketleri beraberinde oluşturulan galeri boşlukları ve ayırıcı duvarlarda cam kullanımı ile doğal ışıktan yüksek oranda faydalanıyor. Bu doğrultuda yapı içinde dolaşırken brüt beton kullanımı ile birlikte doğal olarak ortaya çıkabilecek karanlık mekân hissi de oluşmuyor. Yapının ürettiği mekân deneyimi bu boşluklardan iç mekâna, özellikle de giriş holüne sızan ve günün farklı saatlerinde değişen güneş ışığı ile birlikte dönüşüyor ve zenginleşiyor. **(Resim 19)**

MİMAR-IŞVEREN-YÜKLENİCİ İLİŞKİSİ

Son olarak, yapının bu mekânsal zenginlikte, tüm ince detaylarındaki hassasiyetler korunarak üretilebilmesinde büyük rol oynadığı ilk bakışta okunan ve mimari ekip tarafından da onaylanan mimar-ışveren-yüklenici ilişkisindeki uyumdan bahsetmek gerekli. Herhangi bir yapının mimarı tarafından öngörülen mimari niteliklerinden ödün verilmeden uygulanmasının zorluğunu, mimarlık pratiği içerisinde bir süre bulunan herkes deneyimlemiştir. Uygulama aşamasında ortaya çıkabilen ekonomik kısıtlar, iletişim kopukluğu ya da güç dengesindeki bozulmalar yapının tasarlandığı şekilde uygulanmamasına ya da mimarın kontrolünde olmayan malzeme ve detay değişikliklerine neden olabilir. Bu yapı özelinde, yapının genel kütesi ya da yapı elemanları tasarımı haricinde, uygulanmamasının yapının bütün mimari niteliğinden fazla eksiltmeyeceği ancak uygulandığı için mekân zen-

KÜNYE

Proje Adı:
DİYARBAKIR
YENİŞEHİR
BELEDİYESİ
HİZMET BİNASI
Proje Yeri:
Yenişehir,
Diyarbakır
Proje Müellifi:
Semra Uygur,
Özcan Uygur
Proje Grubu:
Necatî Seren,
Güliz Erkan,
Emine Kirman,
Hüseyin Atakan,
Ebru Can Bilhan
İşveren:
Diyarbakır
Yenişehir
Belediyesi
Yapımcı: İzka
Gayrimenkul ve
Biroğullu İnşaat İş
Ortaklığı
Statik: Danyal
Kubin - Prota
Mühendislik
Mekanik: Hakan
Yazman - Yazman
Mühendislik
Elektrik: Kemal
Ovacık - Ovacık
Mühendislik
Peyzaj Tasarımı:
Can Kubin Promim
Proje Tarihi: 2013
Yapım Tarihi:
2016
**Toplam İnşaat
Alanı:** 9.893 m²
Fotoğraflar:
Cemal Emden



16. Giriş cephesinde brüt beton kirişlerin vurgulanması ile sağlanan tektonik algı



17. Birimleri ayıran duvarlar



18. Cephede çekiçlenmiş Marmara mermeri uygulaması ve güneş kırıcı paneller



20. İç mekânda denizlik uygulaması



19. Giriş holüne galeri boşluklarından sızan gün ışığı

günlüğünü artıran pencere önü geniş denizlik / oturma yüzeyleri gibi bazı detaylar fark ediliyor. **(Resim 20)** Semra Uygur'un da üzerine basarak belirttiği gibi bu durum projenin tasarım aşamasından uygulanmasına kadar tüm ekibin profesyonel ve diyaloga açık tavrının ürünü. En başında "kamunun yarışma ile proje elde etmesi, üzerinden 7 yıl geçtikten sonra, projenin uygulanması için yeniden yarışmayı kazanan proje müelliflerine başvurulması" bu tavrın ilk göstergesi. Uygur, bu süreçte İmar Şube Müdürü Yasemin Noyan'ın rolünü özellikle vurguluyor. Uygulama aşamasında çalıştıkları şantiye şefinin ılımlı tavrı, mimari ekibin 1 yıl boyunca kontrolörlük yapması ve projenin uygulanma sürecinde gösterilen karşılıklı hassasiyet projenin tasarım kararlarından ödün verilmeden uygulanmasını sağlayan en önemli etkenler.

BİTİŞ

Belediye hizmet binaları özellikle son yıllarda sıklıkla açılan mimari proje yarışmaları ile mimarlık camiasının

gündeminde. Kamu yapılarının artan oranda yarışma süreciyle elde edilmeleri iş alma süreçlerini "yerel" bağlantılardan izole etmesi, olabildiğince şeffaflaştırması ve daha katılımcı bir mimarlık ortamı oluşturması bağlamında oldukça önemli. Belediye hizmet binalarının iç işleyişinde programı oluşturan birimlerin birbiriyle ve kullanıcıyla ilişkisinin her yapı programında olduğu kadar düşünülerek kurgulanması gerektiği aşikar. Ancak idari hiyerarşinin kentin sakinlerine en yakın, dolayısıyla en erişilebilir katmanında bulduklarından olsa gerek yerel yönetimleri temsil eden, barındıran bu yapıların isimlerinde de yerini aldığı gibi "hizmet" yani erişilebilirlik, dokunulabilirlik vurguları önemli hale geliyor. Bu doğrultuda tasarımda gündelik hayatın parçası haline gelen, herkese açık iç veya dış kamusal alanlar yaratırken kullanıcı üzerinde ölçeğiyle ya da malzemesiyle üstünlük kurmaya çalışmayan mimari kurgular oluşturmak önemli hale geliyor. Deneyim anlamında zengin mimari niteliklerinin ve işleyen mekânsal kurgusunun yanı sıra, Diyarbakır gibi güvenlik önlemleri son derece yüksek düzeyde olan bir kentte, mimar tarafından gündelik yaşamı içine alan bir kamu yapısı tasarlamak, işveren tarafından ise tasarımına olanak sağlamak başlı başına önemli bir adım. Uygur Mimarlık tarafından tasarlanan Diyarbakır Yenişehir Belediyesi Hizmet Binası insan ölçeğine ve deneyime duyarlı ama aynı zamanda kendi tektonik varlığını da son derece kararlı bir biçimde ortaya koyan mimari nitelikleri ve tasarım aşamasından uygulamasına süredir profesyonel ekip çalışması ile "ideal" bir mimari üretim sürecinin versiyonlarından birini gerçekleştiriyor. ❖

NOTLAR

1. Atlı, Mehmet, 2014, **Hepsi Diyarbakır Herkesin Bildiği Kimsenin Bilmediği**, İletişim Yayınları, İstanbul.
2. Atlı, 2014. Tekeli, İlhan, 2009, "Türkiye'de Küçük Sermayenin Spekülatif Kentinden Büyük Sermayenin Spekülatif Kentine Bir Geçiş mi Yaşanıyor?", **Kentsel Arsa, Altyapı ve Kentsel Hizmetler**, Tarih Vakfı Yurt Yayınları, İstanbul, s.88.