

MİMARLIK

YIL: 33 SAYI: 267 OCAK '96

ISSN: 1300 - 4212

TMMOB
MİMARLAR ODASI TARAFINDAN
İKİ AYDA BİR YAYINLANIR

Yayınlayan
Mimarlar Odası Adına Yayın Komitesi

Yayın Komitesi
Aydan K.Balamir, Alev Erkmen, Semih Eryıldız
Merih Karaaslan, Aslı Özbay,
Ozan Tüzün (Adana), Ali Cinoğlu (Ankara),
Selahattin Çelik (Antalya), Ümmühan Alptekin (Bursa),
Süleyman Boz (Denizli), Seval Hadak (Eskişehir),
Ali Akyüz (Gaziantep), Kubilay Önal (İstanbul),
Nilüfer Çınarlı (İzmir), Mehmet Kasap (Kayseri), İbrahim Bakır
(Konya), M. Ruhi Yüksel (Mersin),
Talat Köksal (Ordu), Mustafa Kandil (Trabzon)
Bu Sayının Dosya Danışmanı:
Aydan K.Balamir

Dergi'nin Sahibi ve Yazı İşleri Müdürü
Aslı Özbay

Yayın Sekreteri
Alev Erkmen

Teknik Sekreter
Gökhan Aktemur

Yurtdışı Temsilcileri
Frankfurt: Hasan Çakır Oregon: Can Elmas
Londra: Selma Göker Hollanda: İshak Önen
Venedik: Aslı Ataöv Viyana: Levent Özperçin

Mimarlar Odası Genel Merkezi
Tel: (312) 425 25 36 • Faks: (312) 418 03 61

Mimarlar Odası Şubeleri
Adana (322) 454 17 95 • Ankara (312) 417 86 65
Antalya (242) 322 86 92 • Balıkesir (266) 245 40 01
Bursa (224) 222 34 37 • Denizli (258) 263 21 46
Diyarbakır (412) 223 25 42 • Eskişehir (222) 231 72 13
Gaziantep (342) 231 81 19 • İstanbul (212) 227 69 10
İzmir (232) 421 89 95 • Kayseri (352) 232 61 49
Konya (332) 320 35 53 • Mersin (324) 232 66 42
Ordu (452) 214 03 53 • Samsun (362) 231 15 70
Trabzon (462) 321 17 97

Yazışmalar ve Abonelik için:
Konur Sokak No: 4 Yenişehir 06650 - Ankara
Tel: (312) 417 37 27 • Faks: (312) 418 03 61

Yıllık Abone Ücreti: 1.000.000TL
Öğrenciler için: 700.000TL

Teknik Hizmetler ve Basım-Dağıtım Organizasyonu
Yapı-Endüstri Merkezi

Yayın Koordinatörü:
Sedat Acar

Reklam Yöneticisi:
Ayşe Bıyıklı

Yapı-Endüstri Merkezi
Cumhuriyet Cad. 329 Harbiye 80230 İstanbul
Tel: (212) 247 41 85 (5 Hat)
Faks:(212) 241 11 01 - 246 22 66

Baskı
Güzel Sanatlar Matbaası A.Ş. - İstanbul

Yayın Koşulları

Gönderilecek yazılar 5-6 daktilo sayfasından uzun olmamalı, mümkünse Mac (veya IBM uyumlu) bilgisayar disketine yüklenmiş olarak Yayın Sekreterliğine iletilmelidir. Yazılarda ayrıca 200 kelimelik bir özet bulunmalıdır. Özetlerin İngilizce olması yeğlidir. Görsel matzeme, teknik işlemlere uygun fotoğraf, dia, aydınlatma çini mürekkeple çizilmiş çizimler olmalıdır. Çizimler 1/2 oranında küçüldüklerinde okunabilir olmalı, görsel matzemeler yazıyla birlikte gönderilmeli, kaynak belirtilmelidir. Yazılar yayın komitesi tarafından değerlendirilir ve sonuç yazara mektupla bildirilir. Gönderilen yazılar iade edilmez. Yazılardaki görüşler yazara aittir. Yayın komitesini bağlamaz. Basılan çeviri yazılara ait her türlü sorumluluk yazara aittir. Yazı ve fotoğraflar için kaynak gösterilmesi zorunludur.

MİMARLIK'ın kapağına taşıdığımız son yarışma projesi, 1993'ün ilk aylarında Kültür Bakanlığı'nca açılan Gaziantep-GAP Kültür ve Sanat Merkezi yarışmasının birinciydi. Yaklaşık üç yıl sonra, bu sayıda yine aynı bölgede (bu kez Urfa'da) ve yine GAP Projesi kapsamında gerçekleştirilen bir diğer yarışmayı konu alıyoruz: Harran Üniversitesi. GAP İdaresi Başkanlığı'nca düzenlenerek geçtiğimiz Kasım ayında sonuçlanan bu yarışmaya, ikinci aşamaya kalan on proje, jüri değerlendirmeleri ve kollokyum tartışmaları ile (sayfalarımız elverdiği ölçüde) geniş yer ayırdık.

Konu, öncelikle yeni kurulan üniversite sayısı her geçen gün artan Türkiye'de çok uzun zamandır açılan ilk "kampüs yarışması" olması yönünden önem taşıyor. Yarışma mekanizmasını düzenleyen kurumsal ilişkiler ve işleyişlerin tartışıldığı hareketli bir süreçten geçmesi ise yarışmanın (kollokyum notlarıyla aktarmaya çalıştığımız) bir diğer kayda değer boyutu.

Ancak Harran yarışmasının kuşkusuz en önemli ayrıcalığı, Türkiye'de Cumhurbaşkanlığı'nın katıldığı bir ödül töreni ile noktalanmış ilk mimarlık yarışması olması. Süleyman Demirel, törendeki konuşmasında, daha sonra yapılan kollokyumun da temaları arasında girecek olan "master plan" konusunu gündeme getiriyor ve kampüs kompleksinin projesine uygun olarak gerçekleştirileceği yönünde kişisel güvencesini veriyordu:

"Konkur yapmak suretiyle bir master plan elde etmeyi hep müdafaa ettim, bugün de şiddetle müdafaa ediyorum. Bu kadar para sarfedildikten sonra 'olmadı' deyip yapıları yıkmak, yerine yenisini yapmak çok yanlış bir şeydir. Onun içindir ki, master plan kavramını herkes aklına iyice yerleştirmelidir. Nihayet, burada küçük bir şehir kuruyorsunuz ve övünülecek mimari eserler yaratıyorsunuz. Bu nedenle, bu master planı böyle bir konkurdan geçirmiş olmanızı ve mimarlarımızın bu konkura rağbet etmiş olmasını takdirle karşılıyorum. Ödül kazanan mimarlarımızı tebrik ediyorum. İşin bundan sonraki kısmında, bu konkur ile elde edilen master plana aynen uyulmalıdır. Daha sonra yapılacak etap projelerine de aynen uyulmalıdır. Hiç kimse, bu planın öngörmediği tesisleri buraya koymamalıdır. Master plan disiplini fevkalade hayati sayıyorum. Onun içindir ki, bu master planın gerçekleşmesini diliyorum. Ben, bunları takip edeceğim. Devletin içinde olayım, dışında olayım, benim elimden kurtulmaz bunlar.

Ama diyorum ki, işin tümünü bana bırakmayın da hep beraber takip edelim..."

Gelecek sayıda buşuncaya dek...

Saygıyla,
Alev Erkmen



HARRAN ÜNİVERSİTE KAMPÜSÜ YARIŞMASI, ÖDÜL TÖRENİ. 28 Kasım 1995, Ankara.

Arkada: **Zafer Gülçür; Erdoğan Elmas; Baran İdil; Hasan Özbay; Süleyman Demirel; Tamer Başbuğ; Ali Osman Öztürk; Olcay Ünver; Can Ersan; Yunus Eşkinat.**

Ortada: **Fatih Ermişan; Hilmi Güner; Merih Karaaslan; Özcan Uygur.**

Önde: **Can Kubin; Yakup Hazan; Cem Açıklol.**

HARRAN ÜNİVERSİTESİ KAMPÜSÜ

Yarışma Süresi:

1. Aşama: Temmuz - Ağustos 1995
2. Aşama: Ağustos - Kasım 1995

Yarışmayı Açan:

Bayındırlık ve İskan Bakanlığı

Danışman Jüri:

Servet Mutlu (Gap Bölge Kalkınma İdaresi Bşk.); Gülçin Özden (B.i.B. Yapı İşleri Gen. Md. Mimari Proje Daire Bşk.);
İsmail Benek (Harran Üniversitesi Gen. Sekr.); Murat Tuncel (Hacettepe Üniversitesi Çocuk Sağlığı Enst. Md.);
Yavuz Bilgesu (A.Ü. Fen Fakültesi kimya Müh. Öğrt. üyesi); Seyhan Doruk (A.Ü. DTCF Arkeoloji ve Sanat Tarihi b öl. öğrt. üyesi);
Mehmet Duman (A.Ü. Ziraat Fak. Peyzaj Bölümü öğrt. üyesi); Celal Okutan (Makina Y. Müh.)

Asli Jüri:

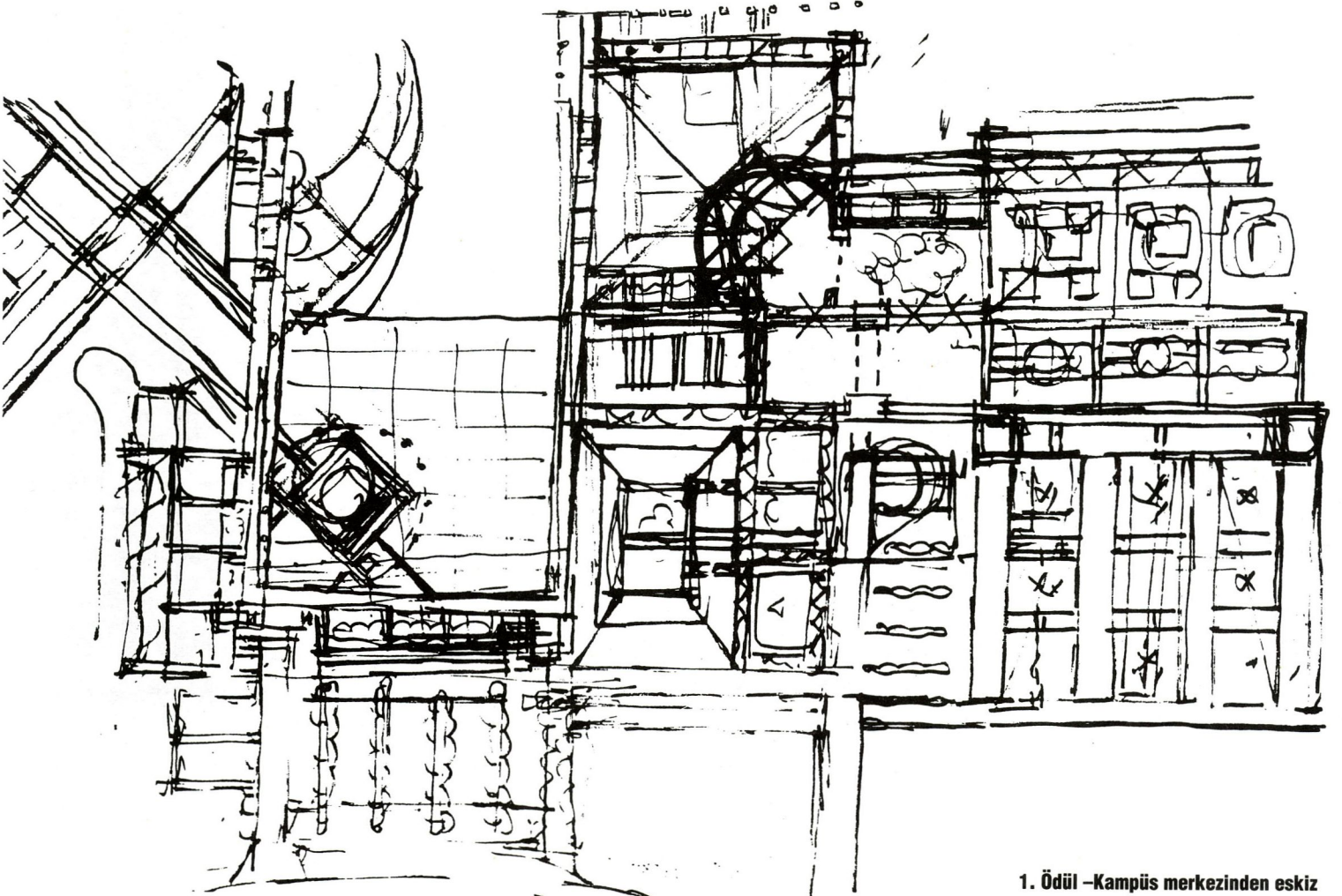
Orhan Akyürek; Alhan Gedik; Bozkurt Gürsoytrak; Necati Inceoğlu; Erkut Şahinbaş; Ziya Tanalı; Doğan Tekeli.

Sonuçların Açıklanması:

21 Kasım 1995

Yarışmaya toplam 26 proje katıldı

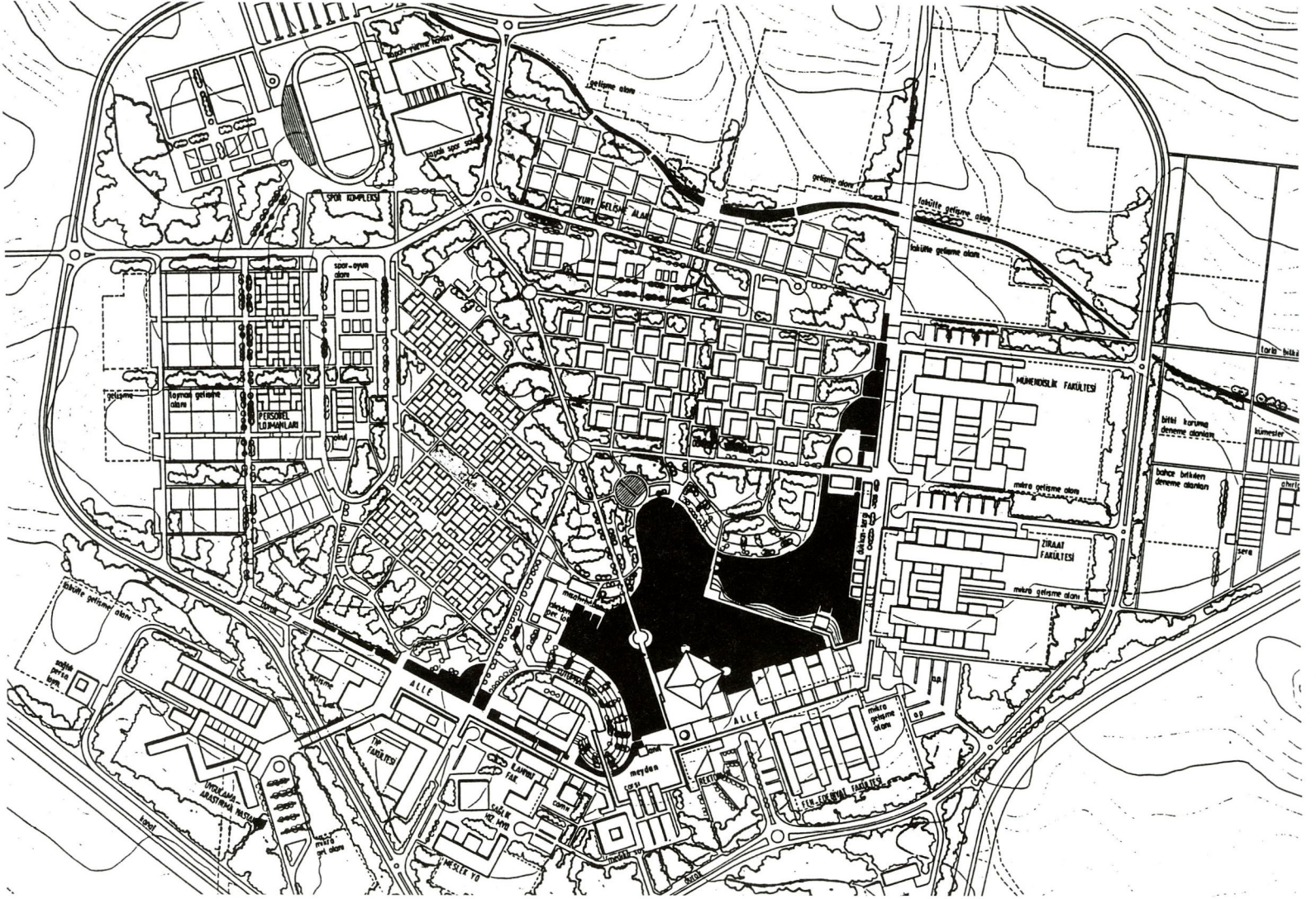
Bu yarışma, Bayındırlık ve İskan Bakanlığı'nın Mühendislik ve Mimari Proje Yarışma Yönetmeliği esasları kapsamında serbest, ulusal ve iki kademeli olarak açılmıştır.



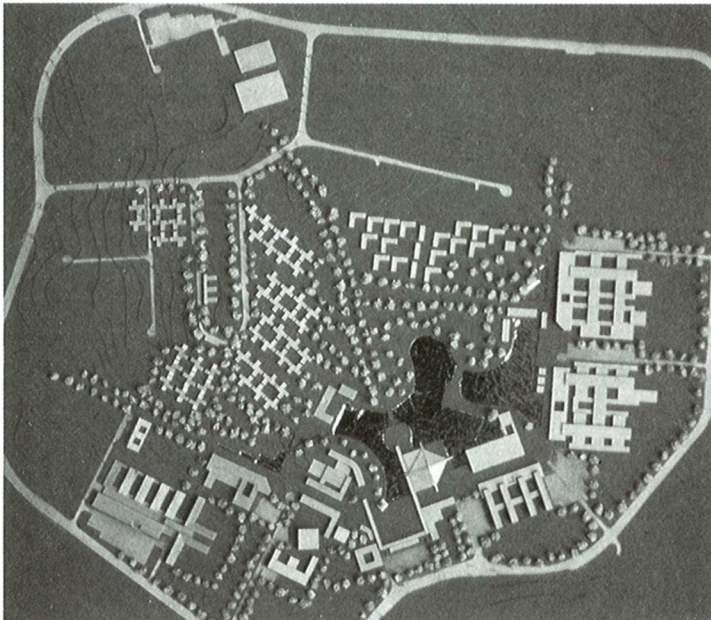
1. Ödül –Kampüs merkezinden eskiz

BİRİNCİ ÖDÜL

BARAN İDİL, HASAN ÖZBAY, TAMER BAŞBUĞ



Genel Yerleşim Planı



Maket

JÜRİ RAPORU'NDAN

Bu proje genel yerleşme bakımından 1. aşamada önerdiği ilkeleri hemen hemen aynen korumuş, ancak 1. aşamada eleştirilen, uygulama hastanesinin kampüsü çok yakın konumunu, hastaneyi görece daha bağımsız hale getirerek iyileştirmiştir. Bu düzenleme tıp fakültesinin konumunu ve gelişme alanlarını da daha olumlu bir hale getirmiştir. Genel yerleşme ilkeleri ve düzeni bakımından bu proje bu aşamaya kalan 10 proje arasında öne çıkmıştır.

Üniversite alanından geçen büyük sulama kanalının kuzeyinde ölçülü ve kademeli bir gölet çevresinde yapılan düzenleme, kampüsün tüm yaşantısına büyük bir çekicilik kazandırmakla kalmamış, gölet çevresinde düzenlenen merkez yapıları ile, daha geride düzenlenen fakülte yapıların, kuzeydeki sirtlara yerleşen öğretim elemanları lojmanları ve yurtları gölet odağı çevresinde bütünleştirilerek kolay kavranır bir üniversite şeması ortaya koymuştur. Bölge için suyun yaşamsal önemi gözönünde tutularak, düzenlenen yeterli büyüklükte fakat abartılı olmayan göletin ve çevresinin ve buradaki yaşantının, planlamaya anlam kazandırdığı düşünülmüştür. Bu şema, dinamik bir üniversitenin zaman içindeki mikro ve makro gelişmesine kolayca olanak sağlayabilmektedir.

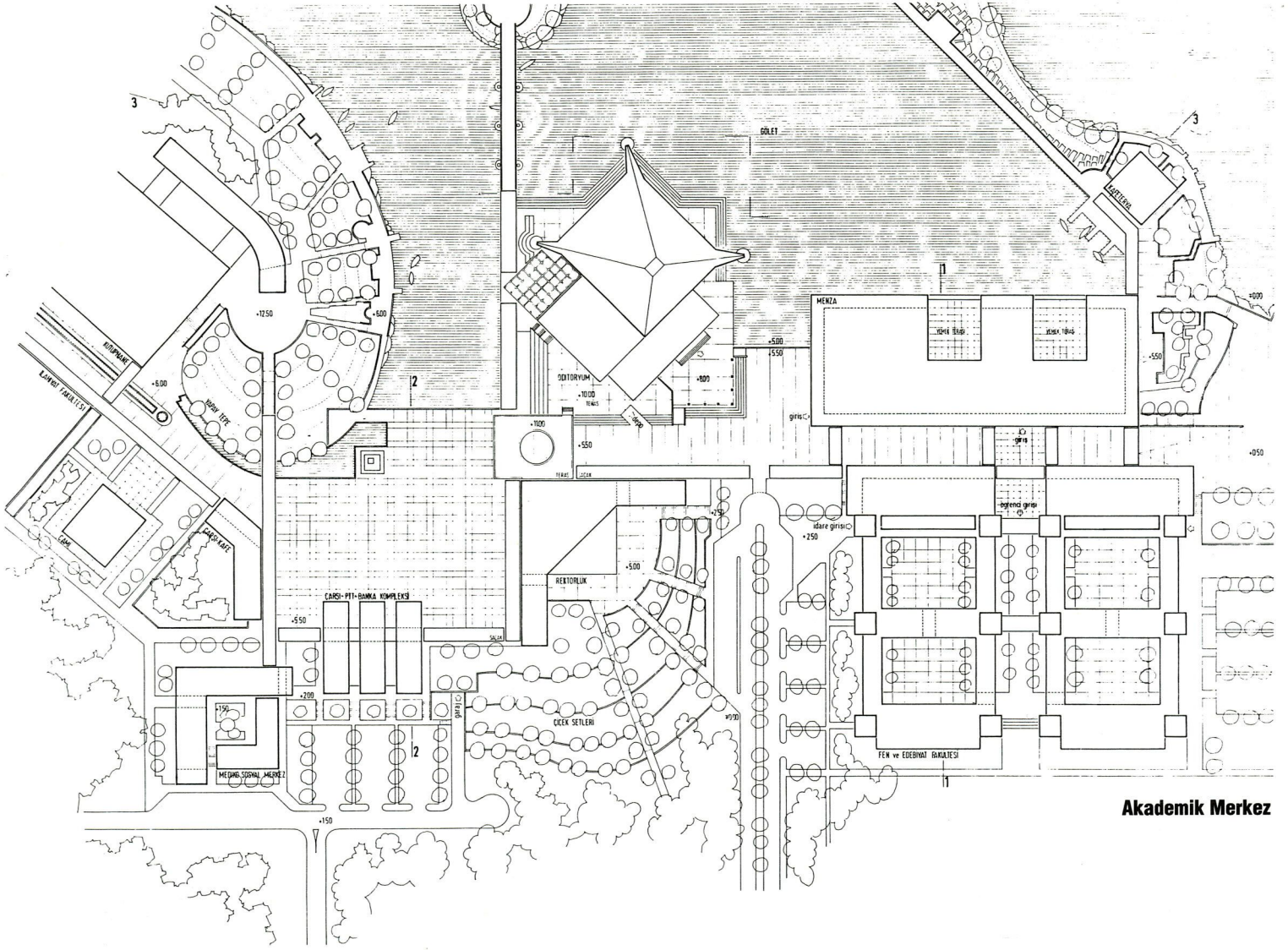
Yaya ve araç ulaşım başarılı, üniversitenin kente bağlantısı olumludur. Ancak bu bağlantı üzerinde kanalı geçtikten sonra düzenlenen dairesel yolun yönlendirici olmaması eleştirilmiştir. Akademik merkezin ölçülü yaya alanları çevresinde düzenlenmesi olumlu bulunmuştur. Ancak, oditoryum gibi kapalı bir yapının göl kıyısında yer alması tereddütlerle karşılanmış, rektörlükle oditoryum yer değiştirebileceği gibi, genel yerleşmede akademik merkezin daha da vurgulanabileceği düşünülmüştür.

Projenin açıklama raporları düzeyli ve amacına uygun yeterlilikte bulunmuştur. Genel yerleşmedeki başarısına karşılık, mimarı proje düzeyinde başarısı daha sınırlı kalmıştır. Ziraat Fakültesi tasarımının kendi içindeki inandırıcılığına, işlevlerin gruplandırılmasına karşılık mimarisinde, yöre iklimine iyi cevap veren yöresel mimariden yararlanılması, bu suretle belki de tekdüze uyum koridorlarından kaçınılmasının uygun olacağı üzerinde durulmuştur. Üst katlardaki öğretim üyeleri odalarının büyük bölümünün daha alt katların çatılarına bakması eleştirilmiştir.

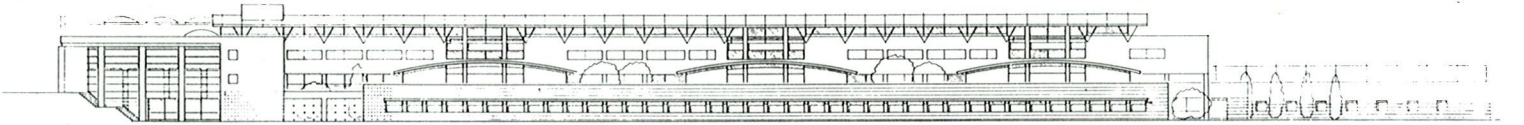
Konut mimarileri için de aynı düşünceleri öne sürmek olasıdır. Konutlarda yatak odalarına salondan geçmeden ulaşılabilmesi, ayrıca ahırların daha uzağa çekilmeleri imkanı araştırılmalıdır.

Bu değerlendirmelerle, proje oybirliği ile 1. ödüle layık görülmüştür.

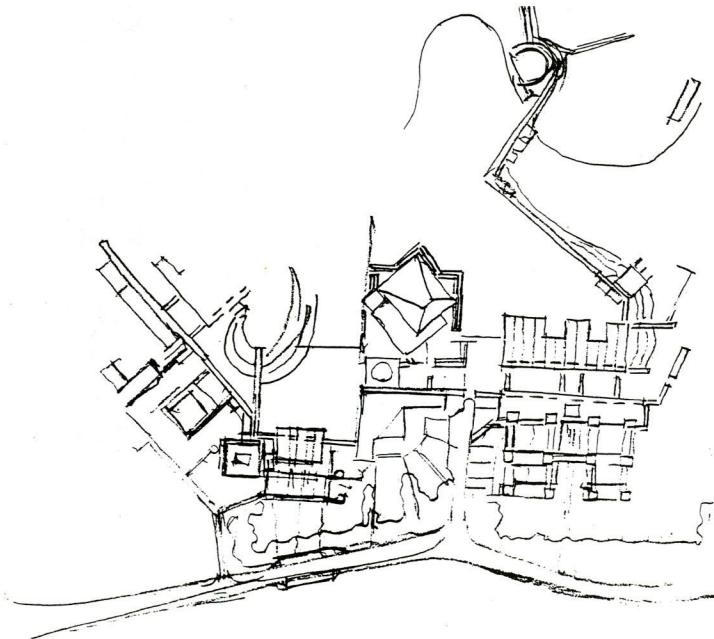
Projenin uygulanabilir olduğuna da oybirliği ile karar verilmiştir.



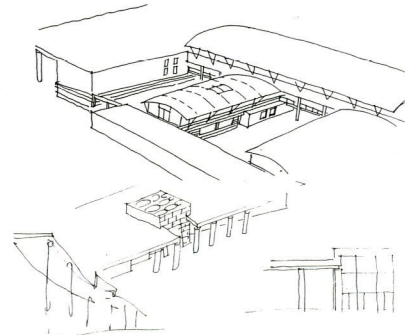
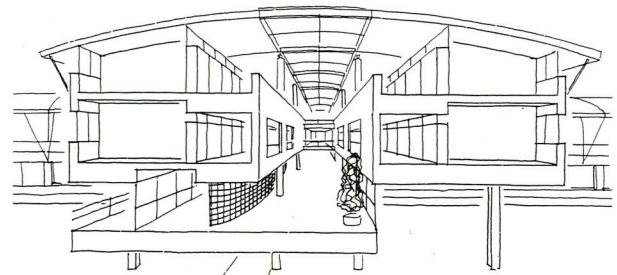
Akademik Merkez



Ziraat Fakültesi-Güney Görünüşü

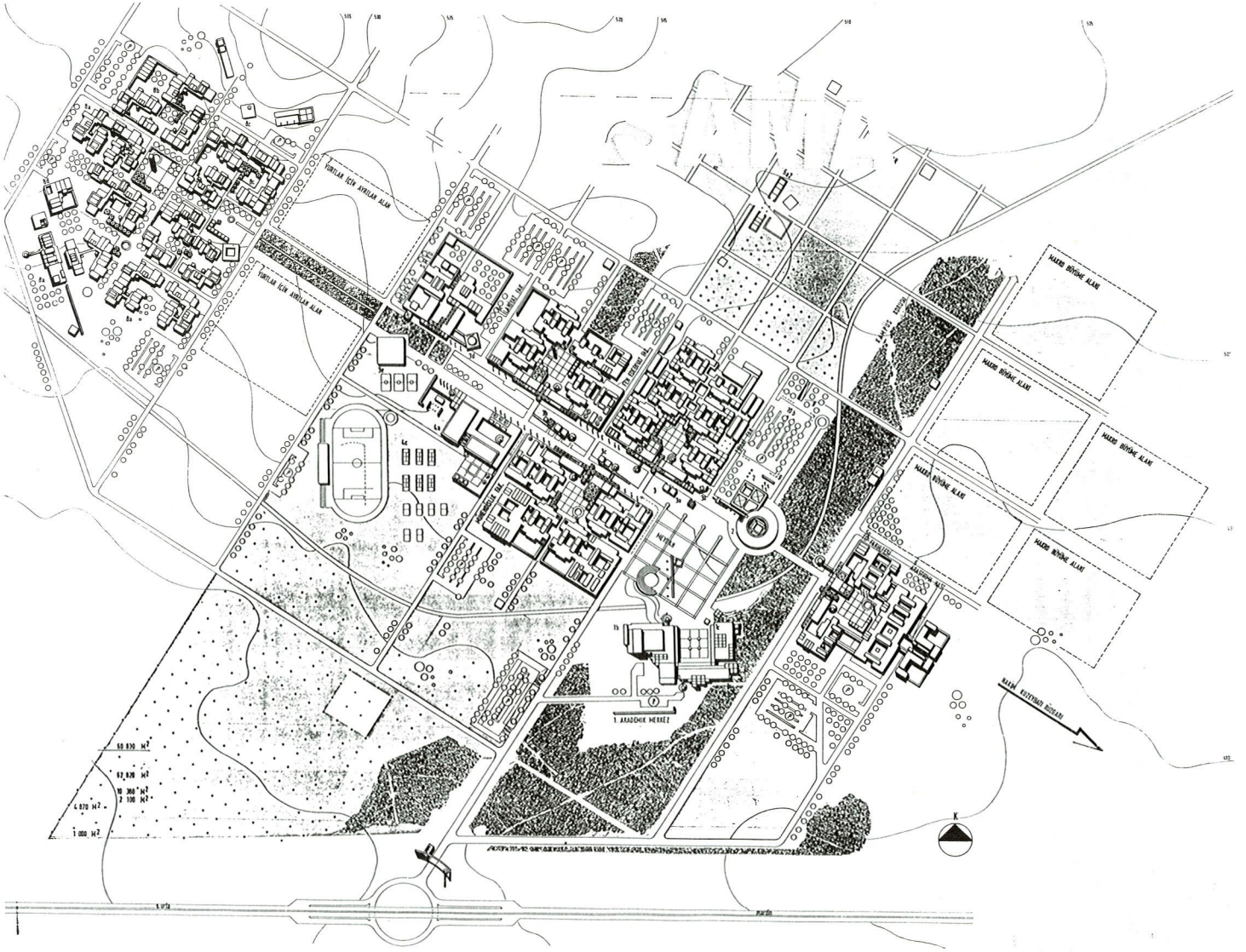


Akademik Merkez'den Eskiş

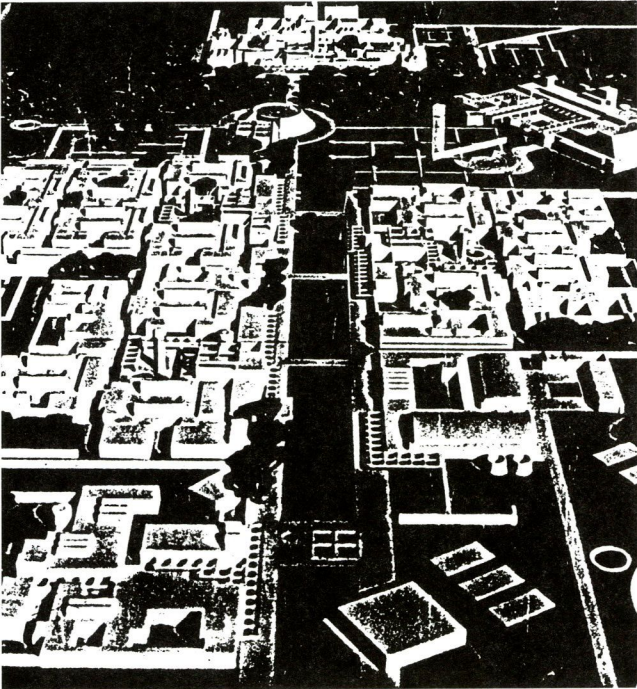


İKİNCİ ÖDÜL

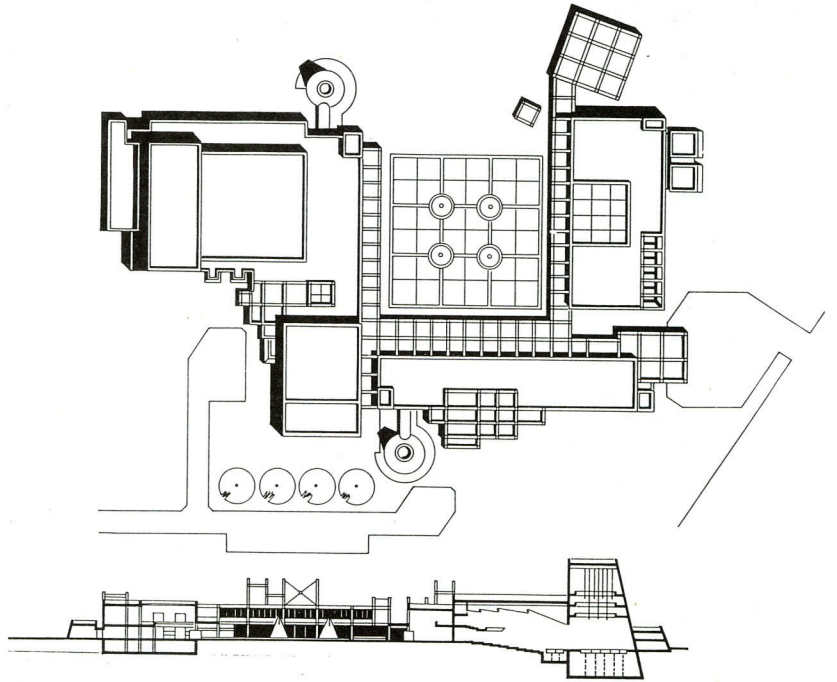
SELİM VELİOĞLU, BÜNYAMİN DERMAN, DİLEK T.DERMAN



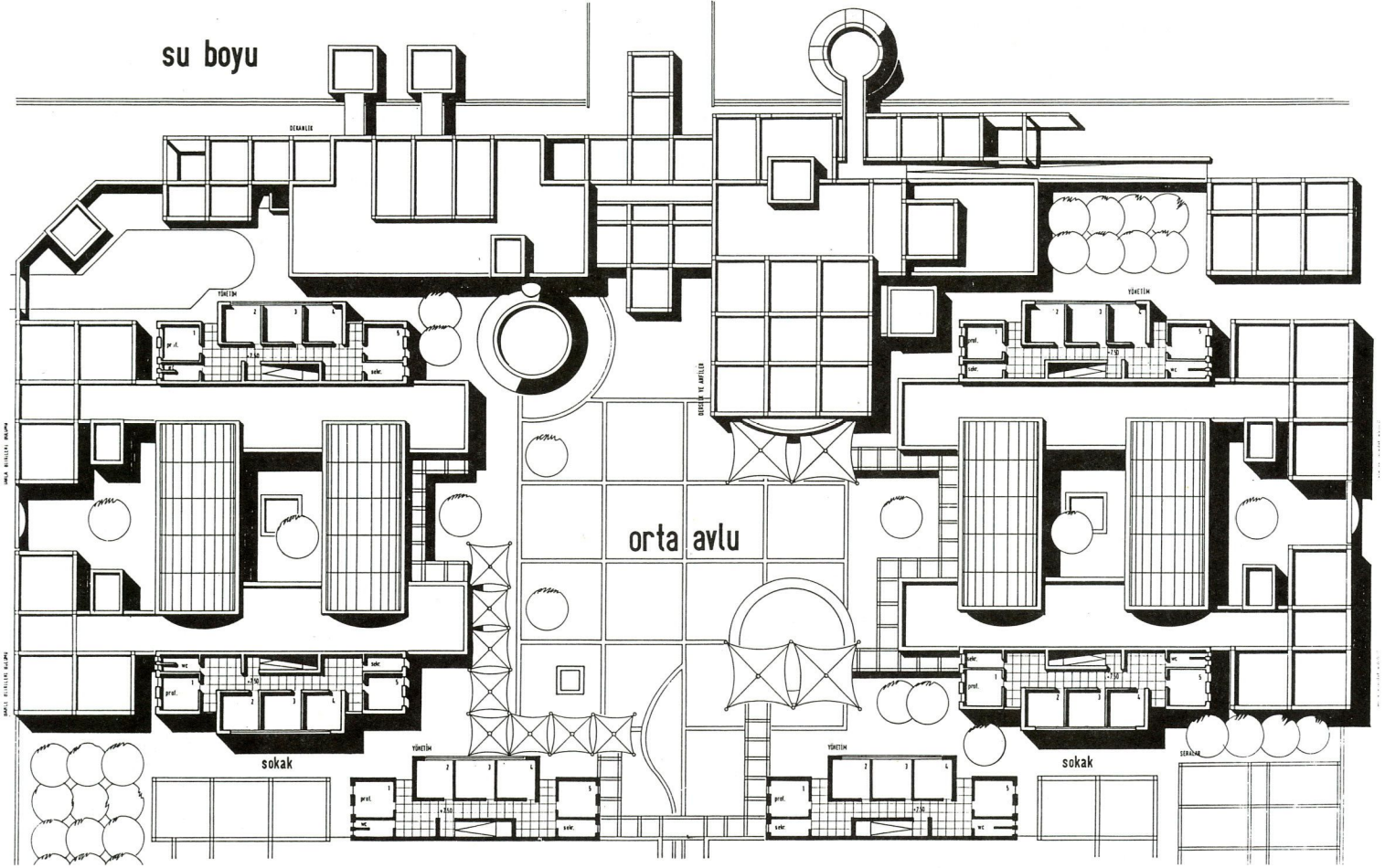
Genel Yerleşim Planı



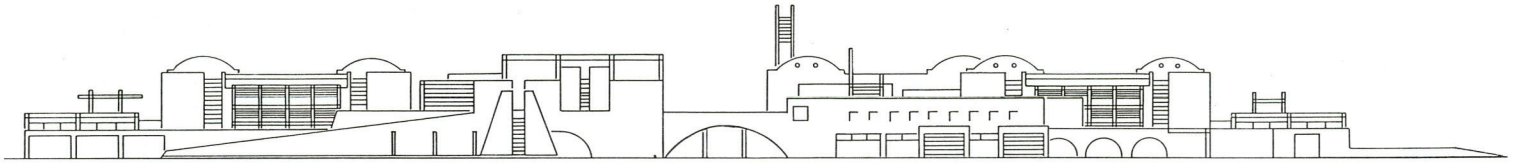
Maket



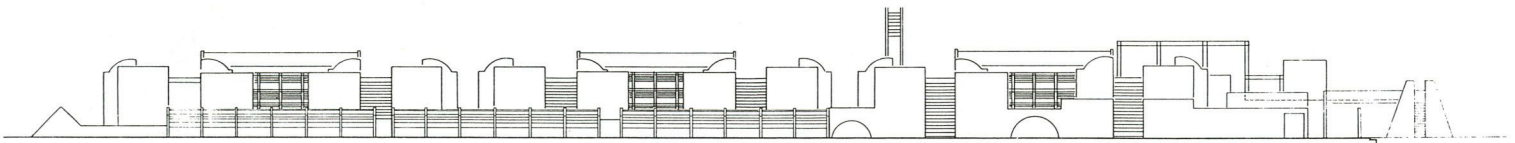
Akademik Merkez



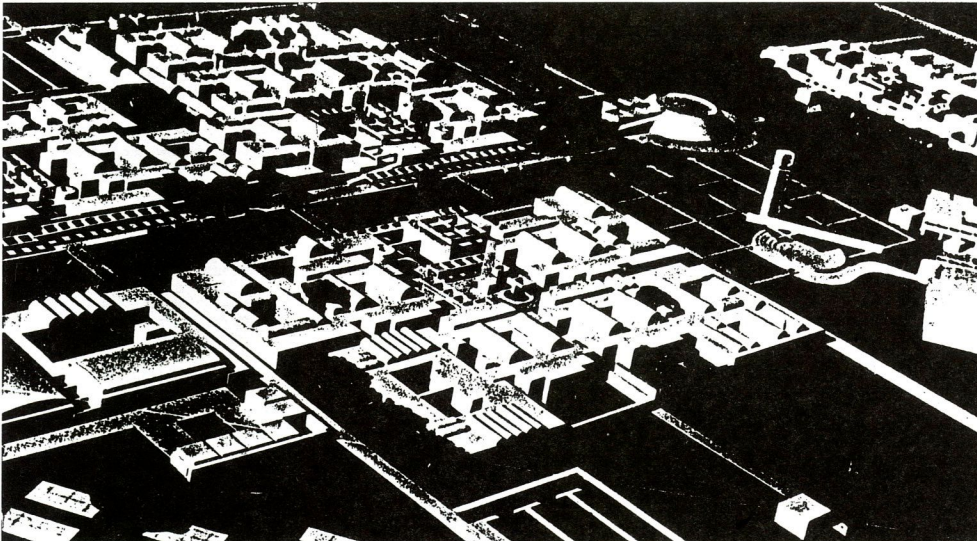
Ziraat Fakültesi 2. Kat Planı



Güney Batı Görünüşü



Kuzey Doğu Görünüşü



JÜRİ RAPORU'NDAN

İlk aşama raporunda belirtilen olumlu yanlarına karşın, planlamanın çizgisel karakterini koruma devamı ve makro gelişmeye ayrılan alanlar nedeniyle, konutlar kesimi akademik merkez ve eğitim dokusundan uzaklaşmış, gelişmeye ayrılan alanların üniversitenin gerçekleşmesi ve gelişmesi sırasında boş kalacak olması olumsuz bulunmuştur. Akademik merkez planlamasının rahatlatılmasına karşın, oluşturulan dış mekanların yönlendirici ve yöneltici bir kişiliğe ulaştırılamamış olması eleştirilmiştir. yapı dokularının daha da geliştirilerek yerel mimari ile ilişki kurma çabası olumludur. Eğitim dokusu planlamasında elde edilen başarının, konut çözümlerine taşınmadığı görülmüştür. İklim ve olanaklar gözönünde bulundurulduğunda kullanılan su ögesinin sınırlı kalacağı görülmüştür. Proje oybirliği ile 2. ödüle layık bulunmuştur.

BİRİNCİ MANSİYON

HALDUN SUNAL, ALPER ÖZBİRİNCİ, Ş.KAYA SUNAL



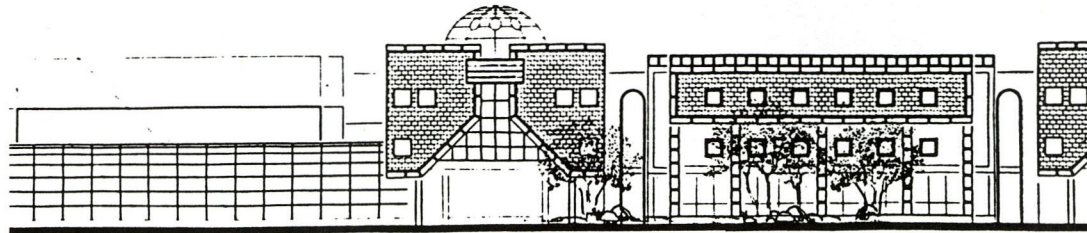
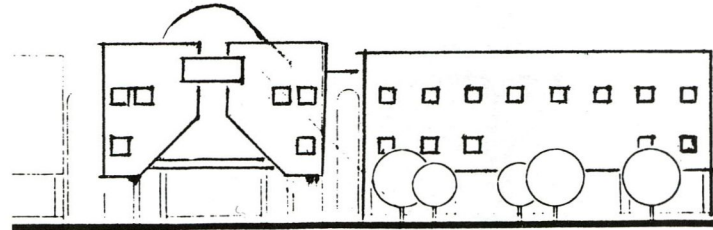
Genel Yerleşim Planı

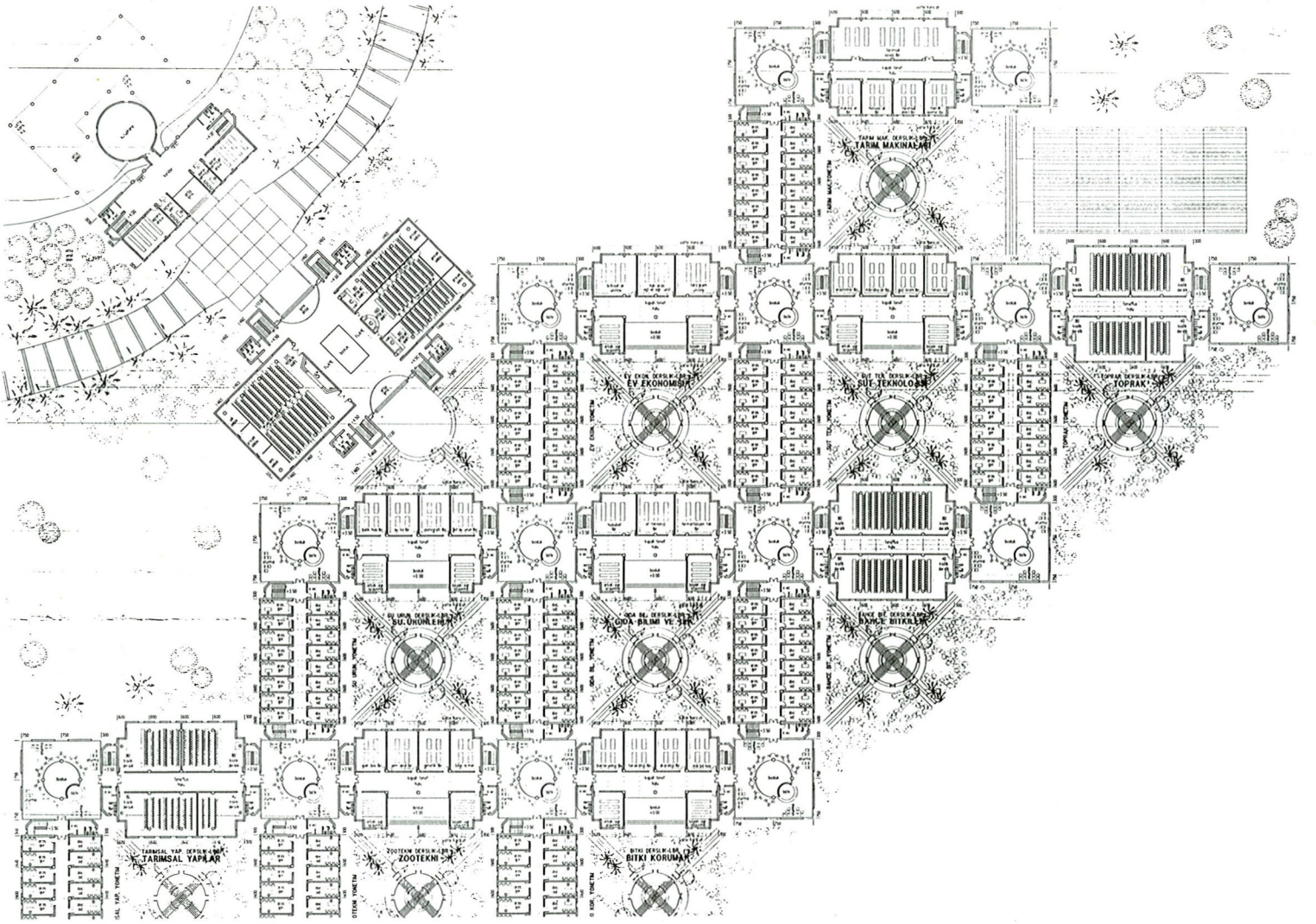
JÜRİ RAPORU'NDAN

Üniversitenin yapay bir göletin etrafında oluşması, suyun çevreye getirdiği estetik boyut, yaratılan kıyı bandı, projenin 2. aşamasında göletin küçültülerek daha da yapılabılır hale getirilmesi, kütüphane ve oditoryum'un kıyı bandına çekilmesi projeye olumlu katkılarda bulunmuştur.

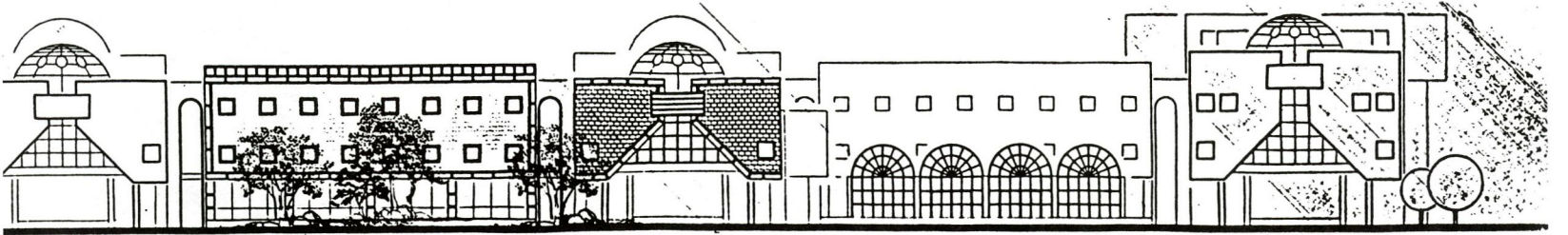
Projenin ilke kararları genelde tutarlı olmakla beraber jüri, yaratılan bu çekici ortamı çevreleyen akademik yapılar ile konutların modüler çözümünü 1. aşamada da belirttiği gibi monoton ve duyarsız bulmuştur.

Önerilen sistem her ne kadar üniversitelerde aranan esnek büyümeye müsait ve yapım teknolojisine de kolaylık sağlıyorsa da, yaratılan iç ve dış mekanların birbirinin tıpatıp benzeri olması, içinde okuyan, çalışan ve yaşayan insanlara bir kimlik sorunu yaratacağından kaygı duyulmuştur. Bu sebeplerden ötürü proje 1. mansiyona layık görülmüştür.

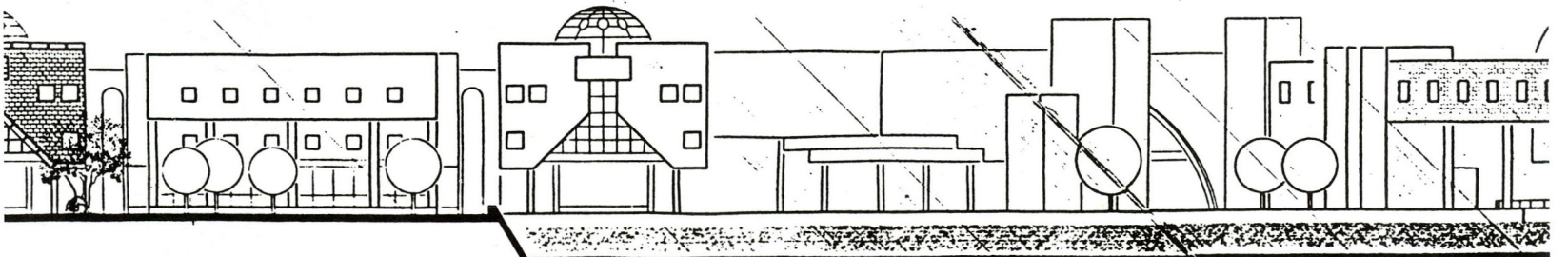




Ziraat Fakültesi - 1. kat planı



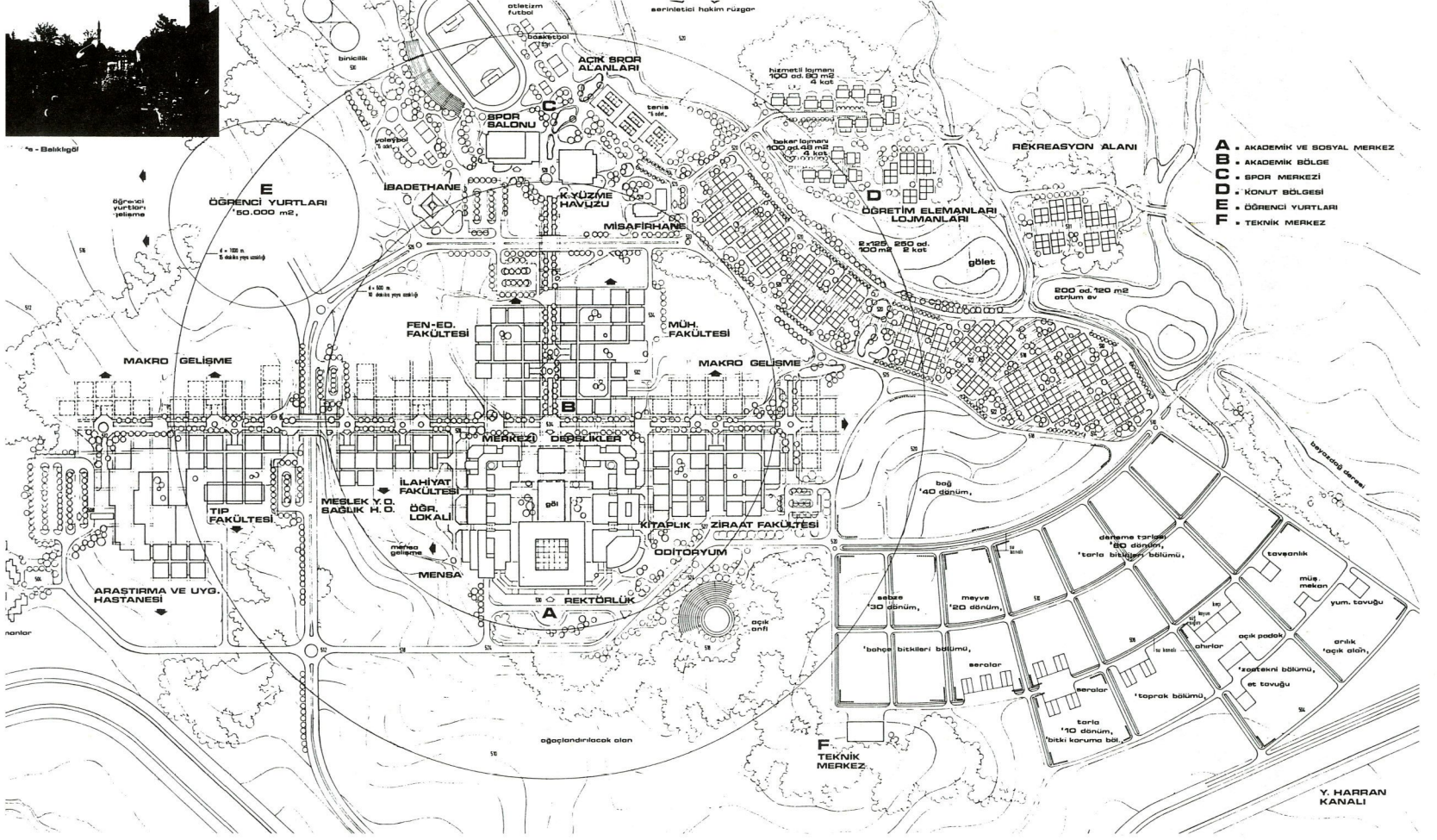
Ziraat Fakültesi - Doğu cephesi



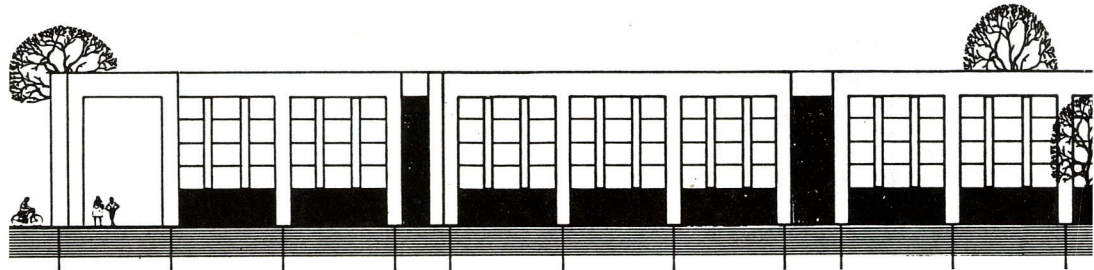
Ziraat Fakültesi - Kuzey cephesi

İKİNCİ MANSİYON

ERTUR YENER, ZAFER GÜLÇUR, ERDOĞAN ELMAS

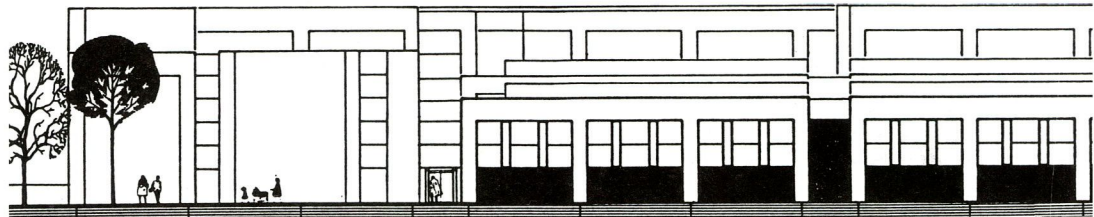


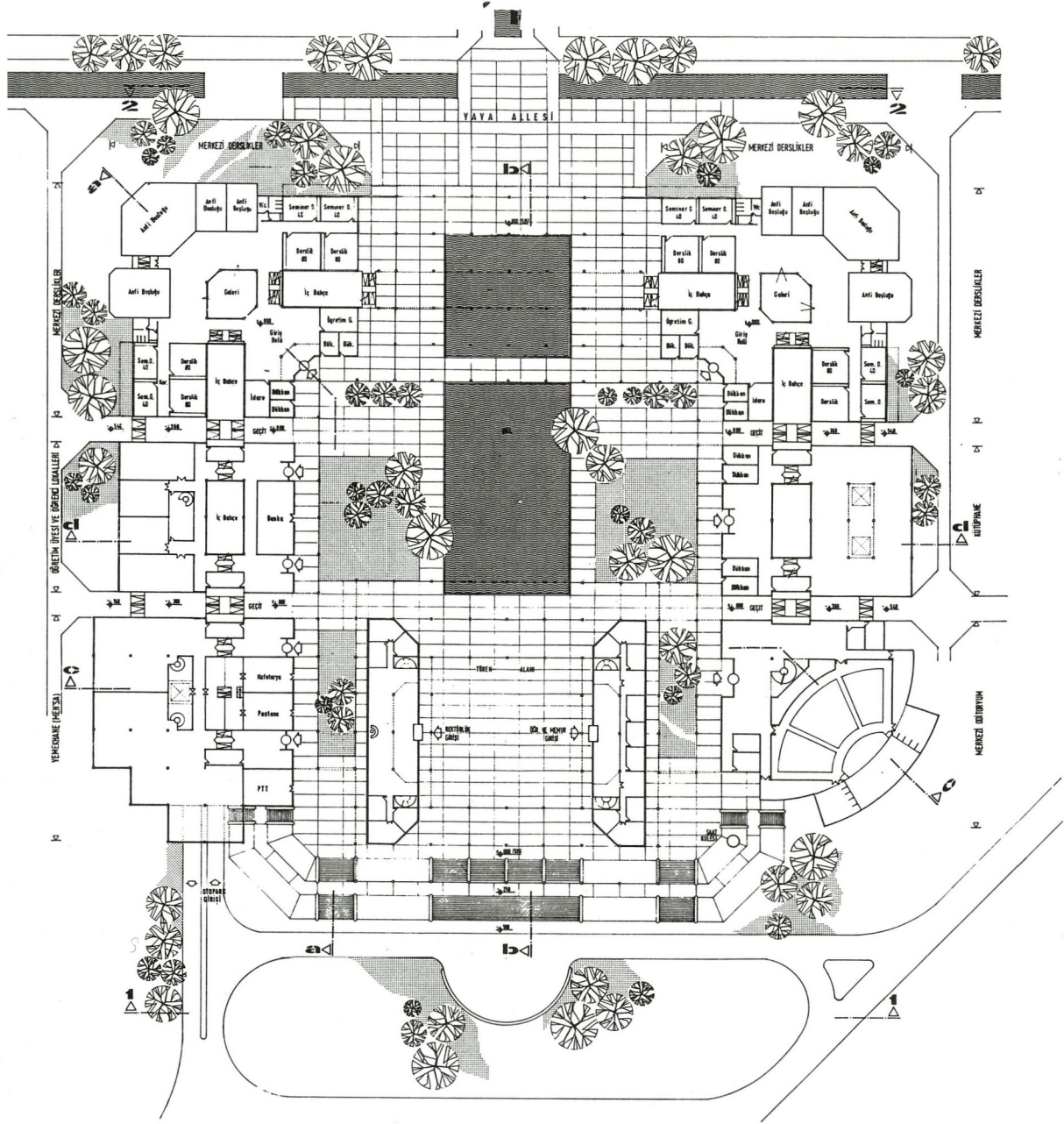
Genel Yerleşim Planı



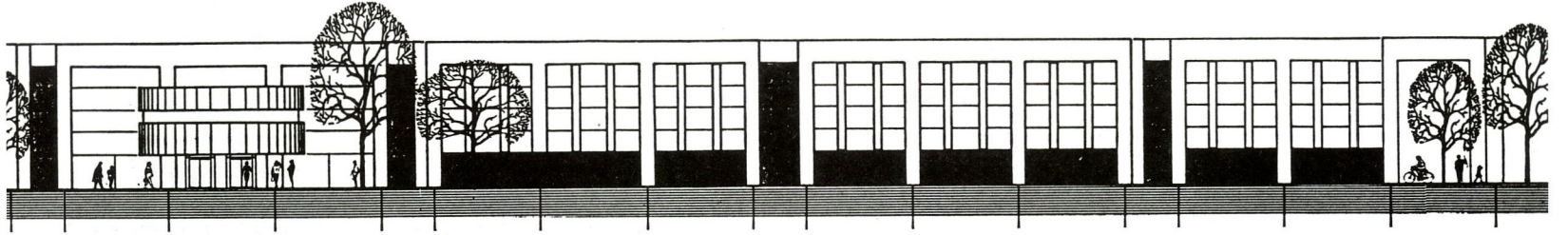
JÜRİ RAPORU'NDAN

Bu aşamada ulaşım şemasının işlevlerine göre yönlendirildi, hastane ulaşımının, üniversite ulaşımından bağımsız hale getirildiği gözlenmiştir. Rektörlüğün bulunduğu alanın iç yaya aksına açılması ve mimari çözümü başarılıdır. Büyük dersliklerin merkezi bir bölgede toplanması olumlu olmakla beraber, küçük dersliklerinde burada düzenlenmesi sakıncalı bulunmuştur. Öğretim üyeleri konutlarının sıkışık çözümlerinin bu saftada giderildiği gözlenmiştir. Proje, oybirliği ile 2. mansiyona layık görülmüştür.

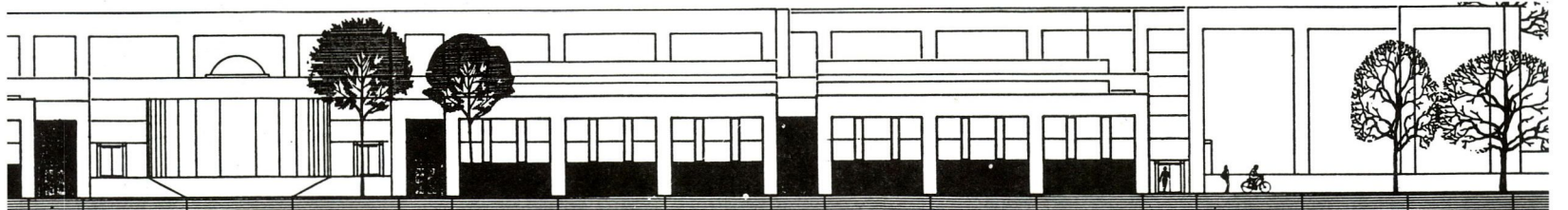




Akademik Merkez - Genel Derslikler, Zemin Kat Planı



Ziraat Fakültesi Kuzey Görünüşü



Ziraat Fakültesi Güney Görünüşü

ÜÇÜNCÜ MANSİYON

MERİH KARAASLAN, CEM AÇIKKOL



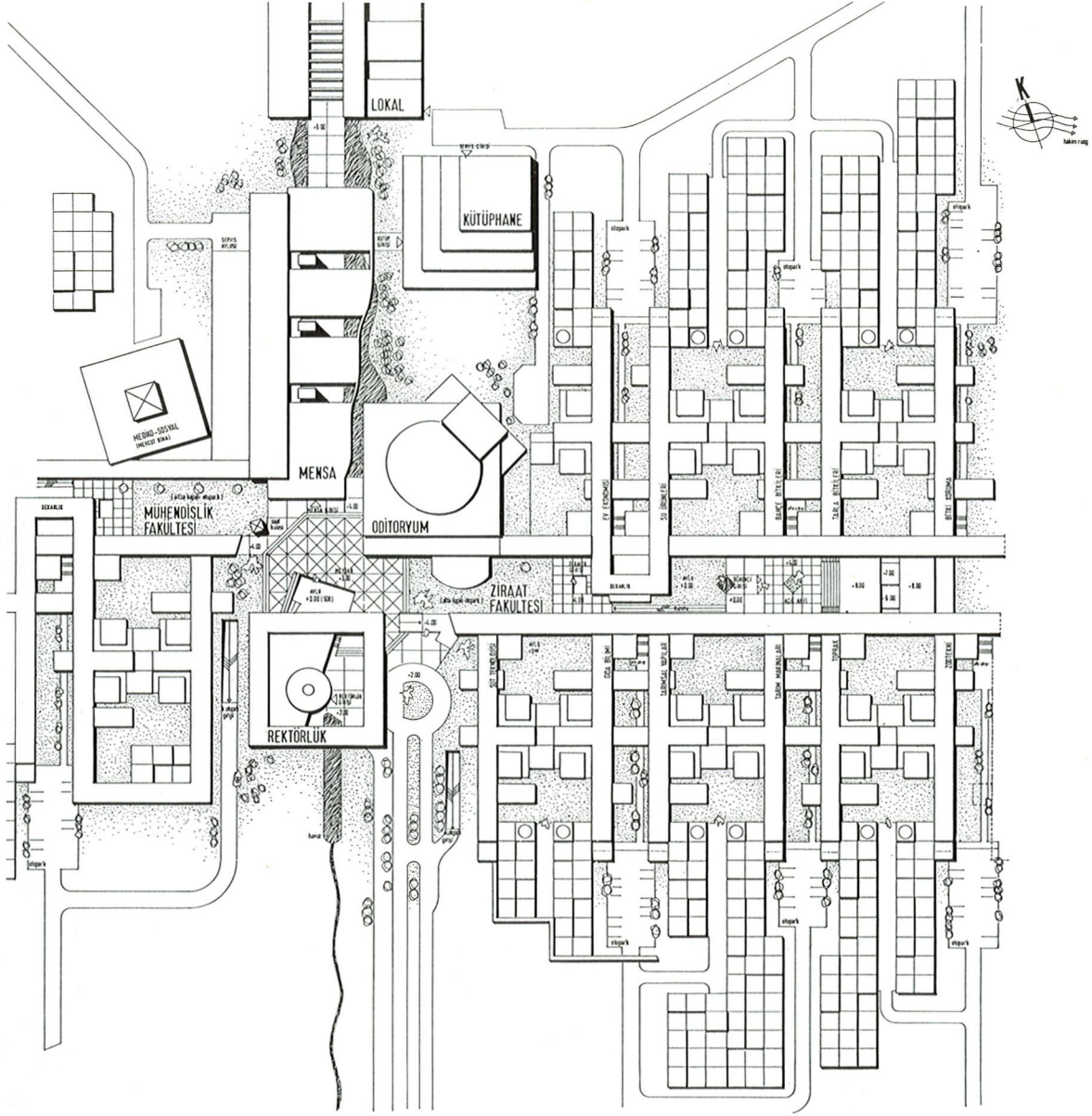
Genel Yerleşim Planı

JÜRİ RAPORU'NDAN

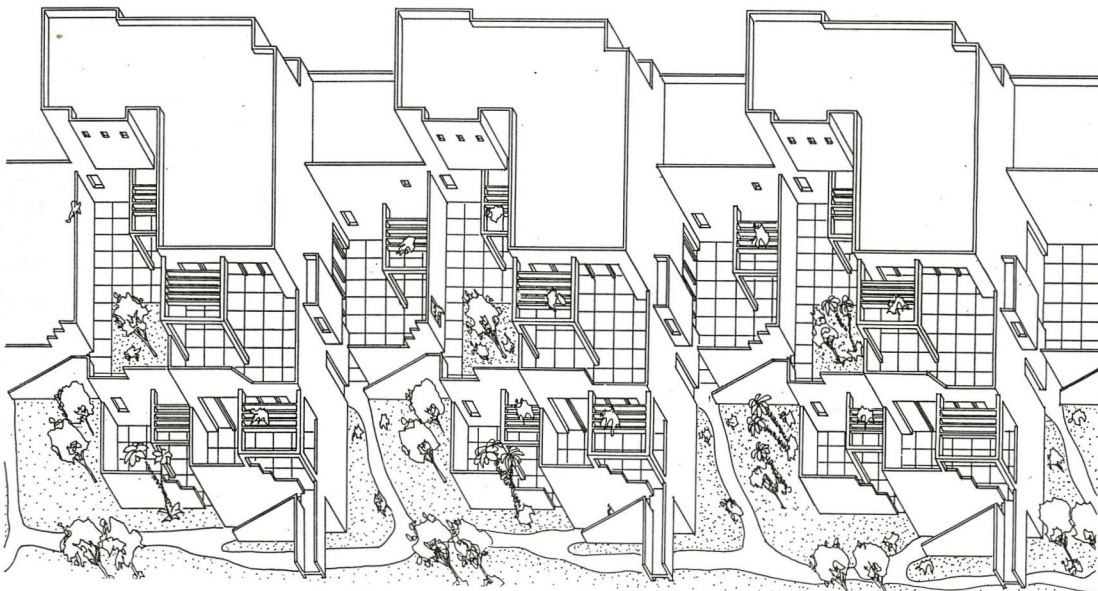
1. aşamada jürimizce olumlu bulunanların dışında, eleştirilen hususlar incelendiğinde, hastane bağlantısının kampüs alanı içinde çözümlenmesi, şehirlerarası yol ile kampüs arasındaki alanın yeşil alan olarak düzenlenmesi, ayrıca kampüse giden ana trafik yolun bir kenarındaki bölümünün olduğu gibi bırakılarak, düzenlenen alan ile kontrast yaratma önerisi olumludur.

Ziraat Fakültesinde ana fonksiyonların, bölgelere ve katlara dağılımı başarılı bulunmuş, ancak öğretim üyelerinin bulunduğu katlarda büyük alan kayıpları eleştirilmiştir.

Proje, oybirliği ile 3. mansiyona layık görülmüştür.



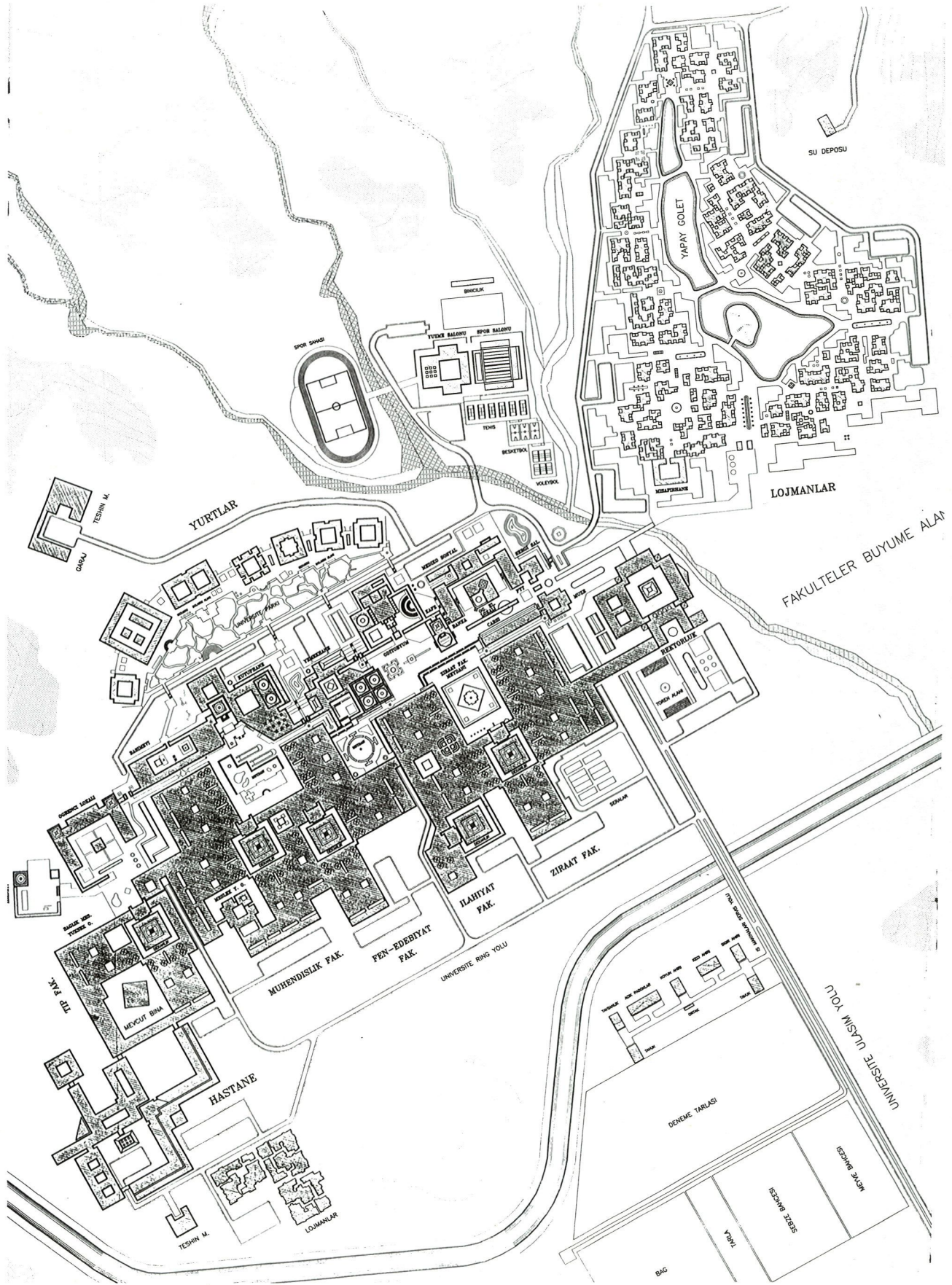
Kampüs Merkezi



Lojmanlardan Aksonometrik

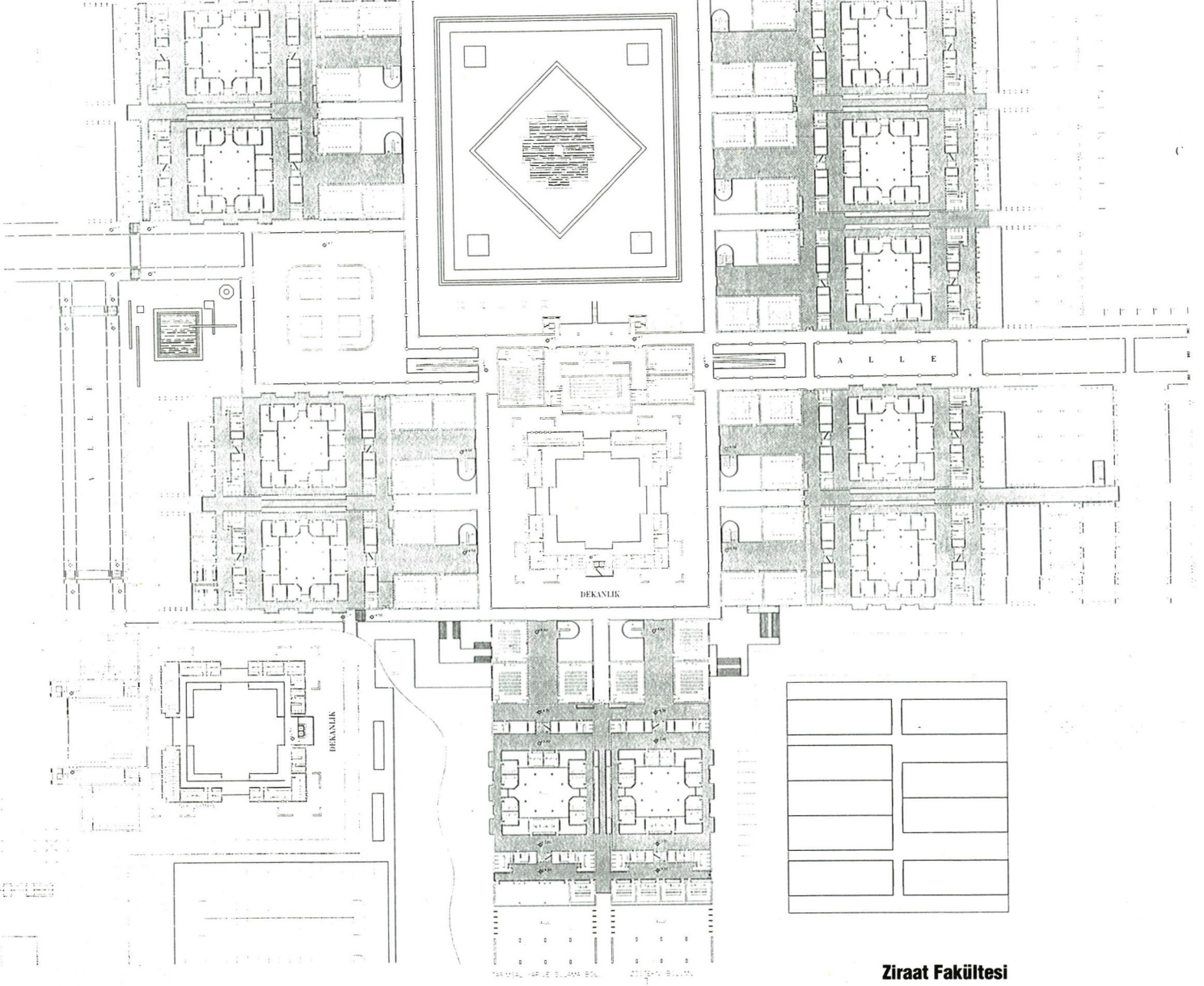
DÖRDÜNCÜ MANSİYON

OGÜN ARSLAN, YUNUS EŞKİNAT

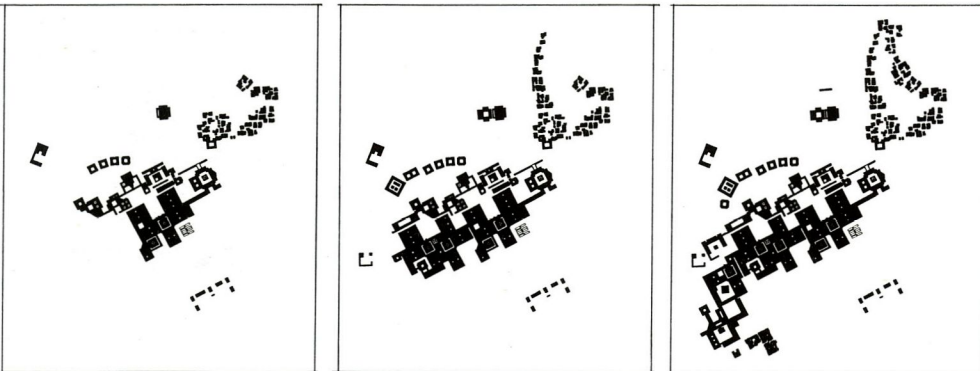


Genel Yerleşim Planı

ZIRAAT FAKÜLTESİ MEYDANI



Ziraat Fakültesi



Etaplama Analizi: 1., 2., ve 3. etap yapılaşmalar

JÜRİ RAPORU'NDAN

Birinci aşama raporunda belirtildiği gibi problemin ele alınışı, alışılmış kampüs planlama anlayışlarının dışında yöresel mimariyi ve dokuyu yorumlaması olumlu bulunmuştur. Birinci aşamaya göre geliştirilmiş olmakla birlikte, motorlu araç trafiğine getirilen çözüm, bunun yer yer zemin altına alınması, aynı nitelikteki yolun akademik merkez, su deposu gibi farklı nitelikteki yerlere ulaşması eleştirilmiştir. Önerilen göletin kampüs yaşamına katkısı lojmanlara sınırlı kalmaktadır. Ziraat fakültesi çözümündeki kullanım amacı belirsiz geniş sirkülasyon alanları, vaziyet planındaki duyarlılıktan uzak, işlevsel farklılıkları dikkate almayan biçimsel tekrarlar projenin olumsuz yönleridir. Proje, oybirliği ile 4. mansiyona layık görülmüştür.

BEŞİNCİ MANSİYON

YAKUP HAZAN, ÖZCAN UYGUR



Genel Yerleşim Planı

JÜRİ RAPORU'NDAN

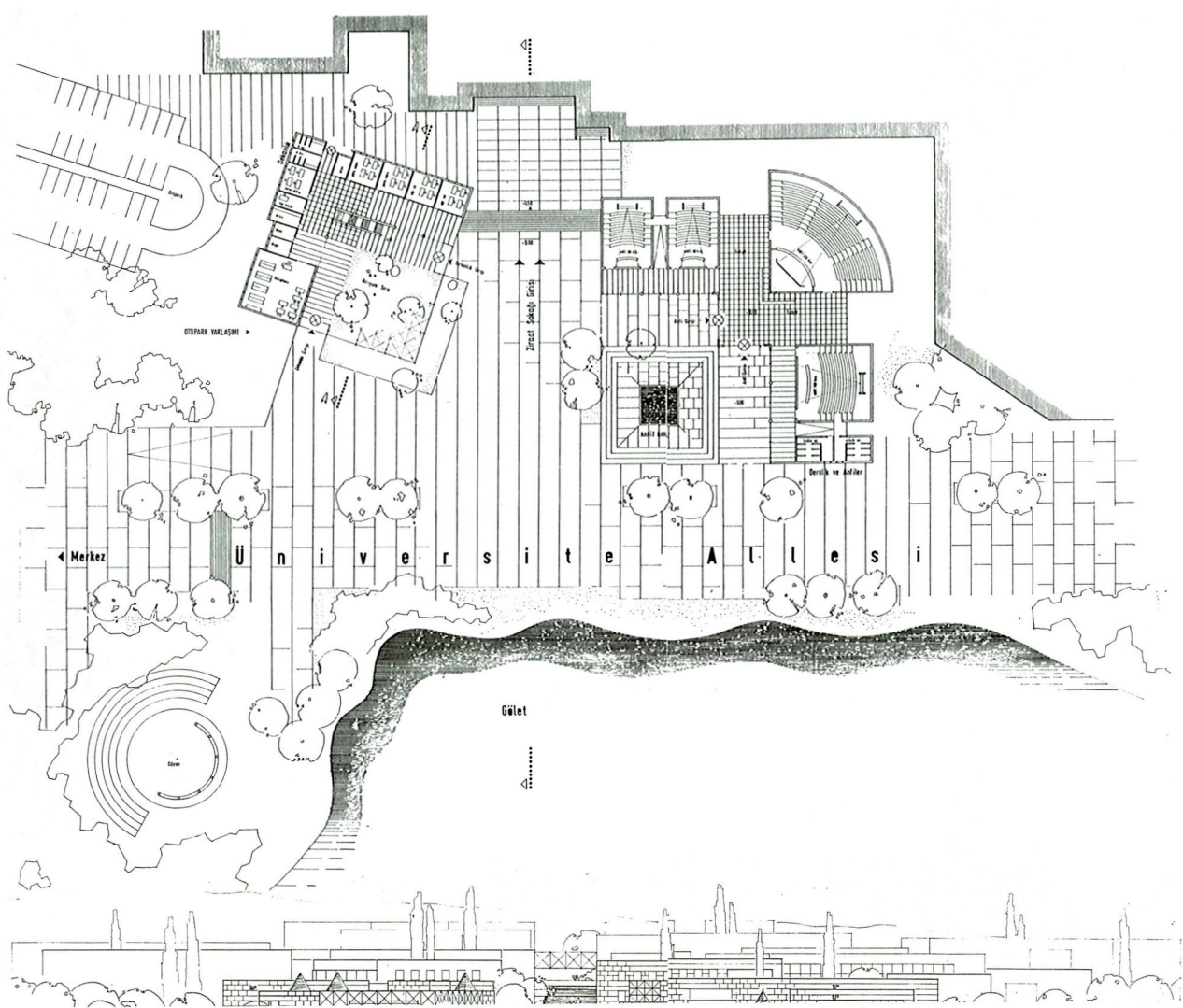
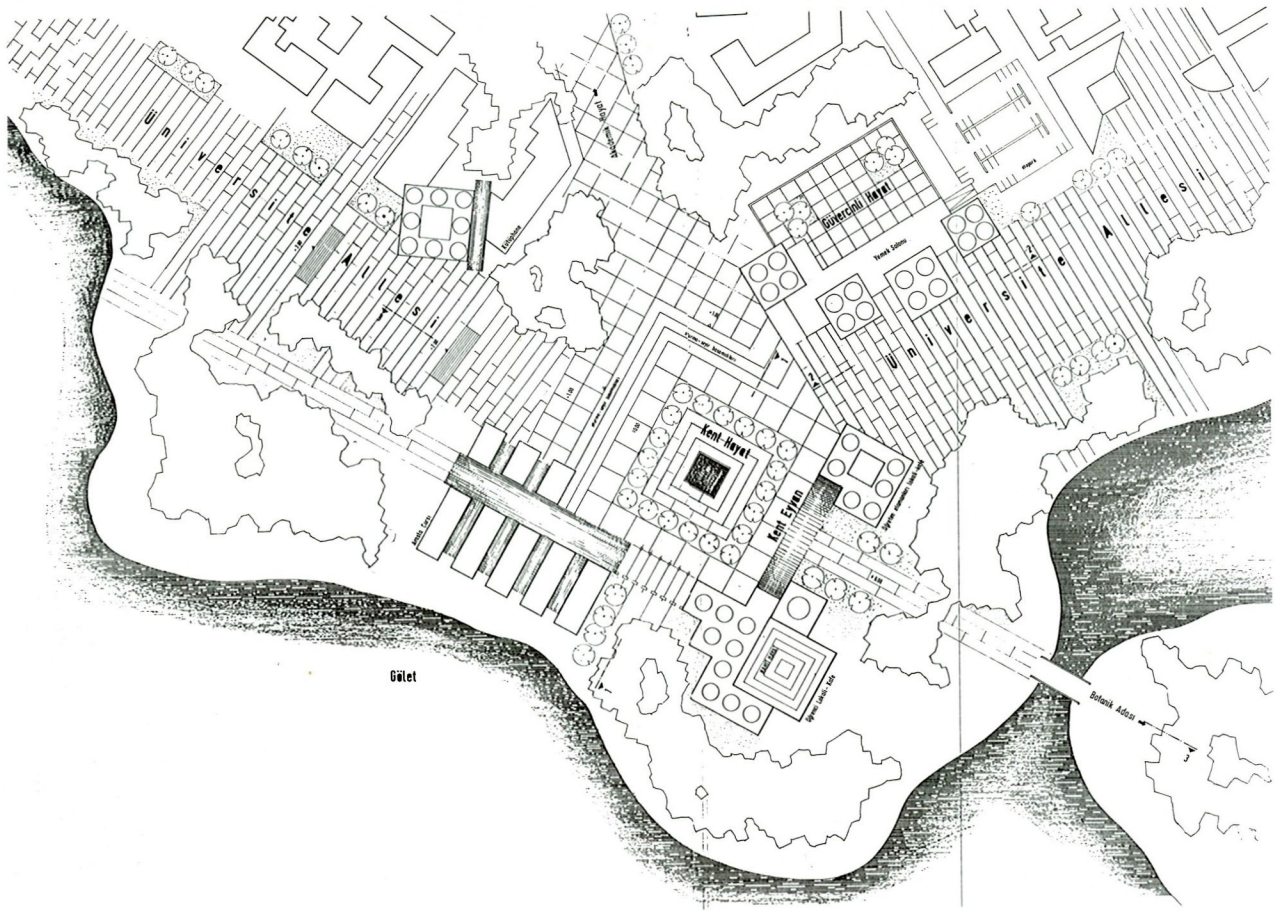
1. aşamada su ögesinin sulama kanalının üst kısmında genişletilerek gölet haline getirilmesi ve buna bağlı olarak gelişigüzel yerleşme olumsuzluğu, bu aşamada daha disiplinli bir çözüme ulaşmıştır.

Yeni önerilen su ögesinin üst kısmında düşünülen alle ile bütünleşmesi, bu alleye dik olarak düzenlenen yaya yolları, aralarındaki yapı grupları olumlu bulunmuştur.

Ancak kampüsün kuzeyinde düşünülen çevre trafik yolunun ana yol olan bağlantısı eleştirilmiştir.

1. aşamada eleştirilen yaya yollarındaki karmaşanın, yapı bölümlerinde, yöredeki kentsel dokunun yeniden yaratılmasındaki abartılı tutumun bu safhada biraz daha sadeleştiği gözlenmiştir.

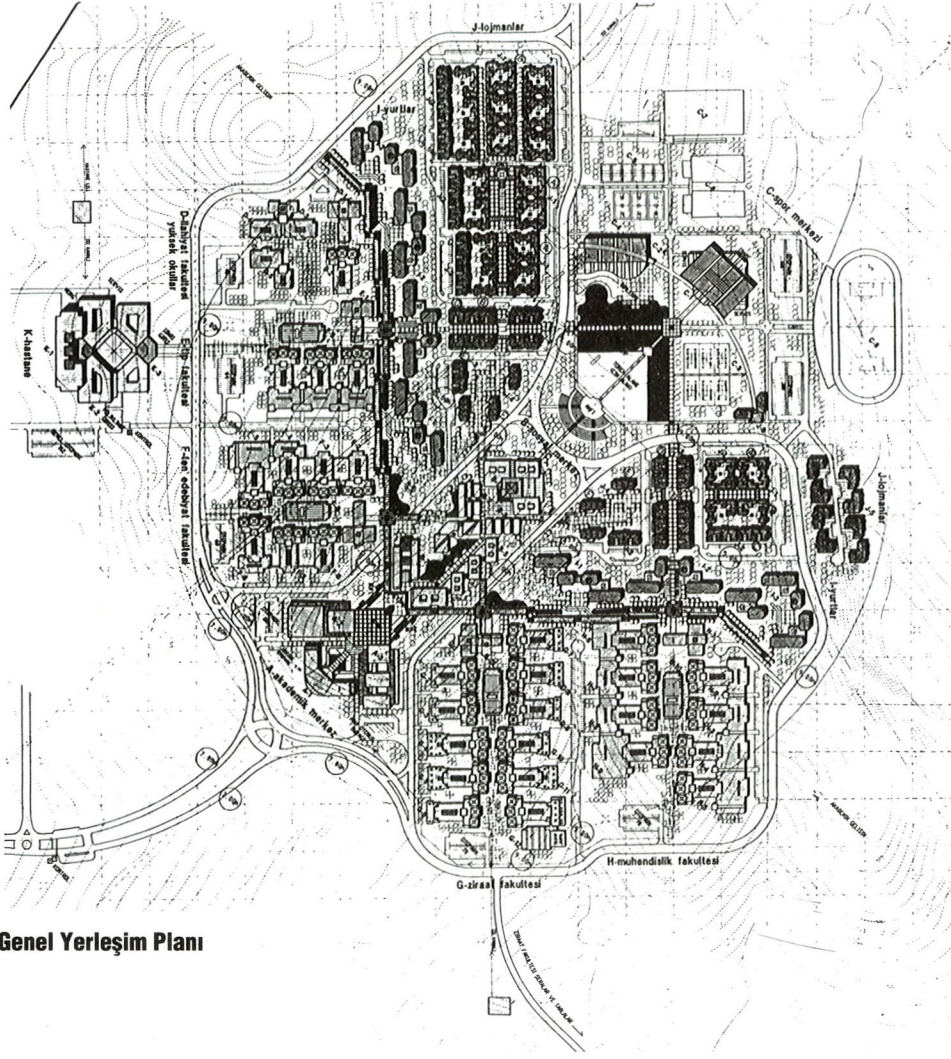
Proje, oybirliği ile 5. mansiyona layık görülmüştür.



Merkez Alle'den

SATINALMA

A.CAN ERSAN, CAN KUBİN, SELAMİ DEMİRALP, KEMAL ÖZGÜR, FATİH ERMİHAN



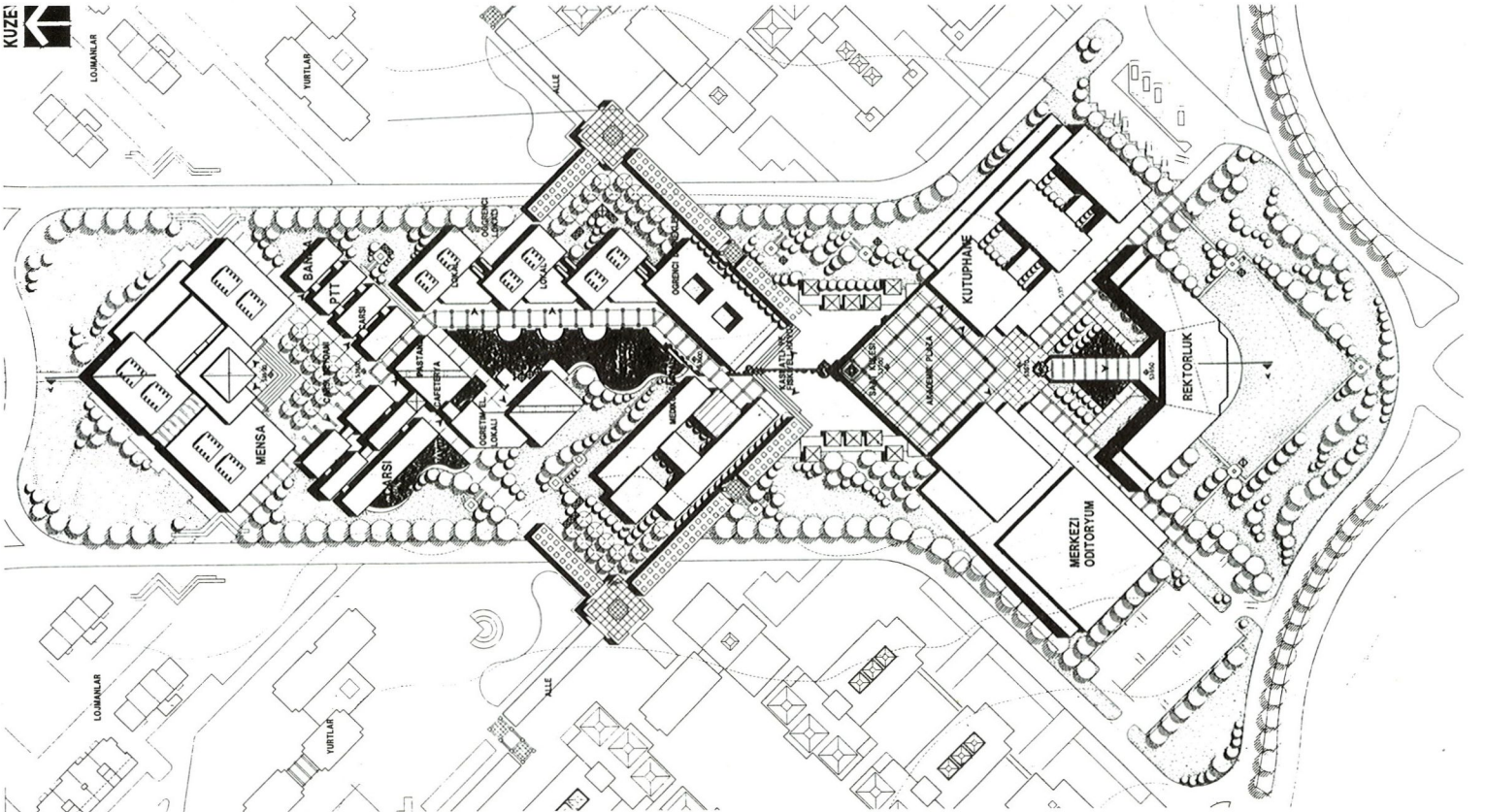
Genel Yerleşim Planı

JÜRİ RAPORU'NDAN

1. Aşamada jüri tarafından önerilen, "tüm planlamaya egemen olan katı bir şematizmin giderilerek planlananın yeniden yorumlanmasının 2. aşamada yerine getirilemediği gözlenmiştir. Konut ve yurt dokularının tekrar ele alınması isteminin ise sadece yer değişikliği olarak algılanması olumsuz karşılanmıştır.

Fakülteyi oluşturan yapı birimlerinin biteviye tekrarı iç çözümlerde programın gerektirdiği, örneğin öğretim görevlileri-laboratuvar ilişkisi gibi ayrımların da yerine getirilmediği belirlenmiştir.

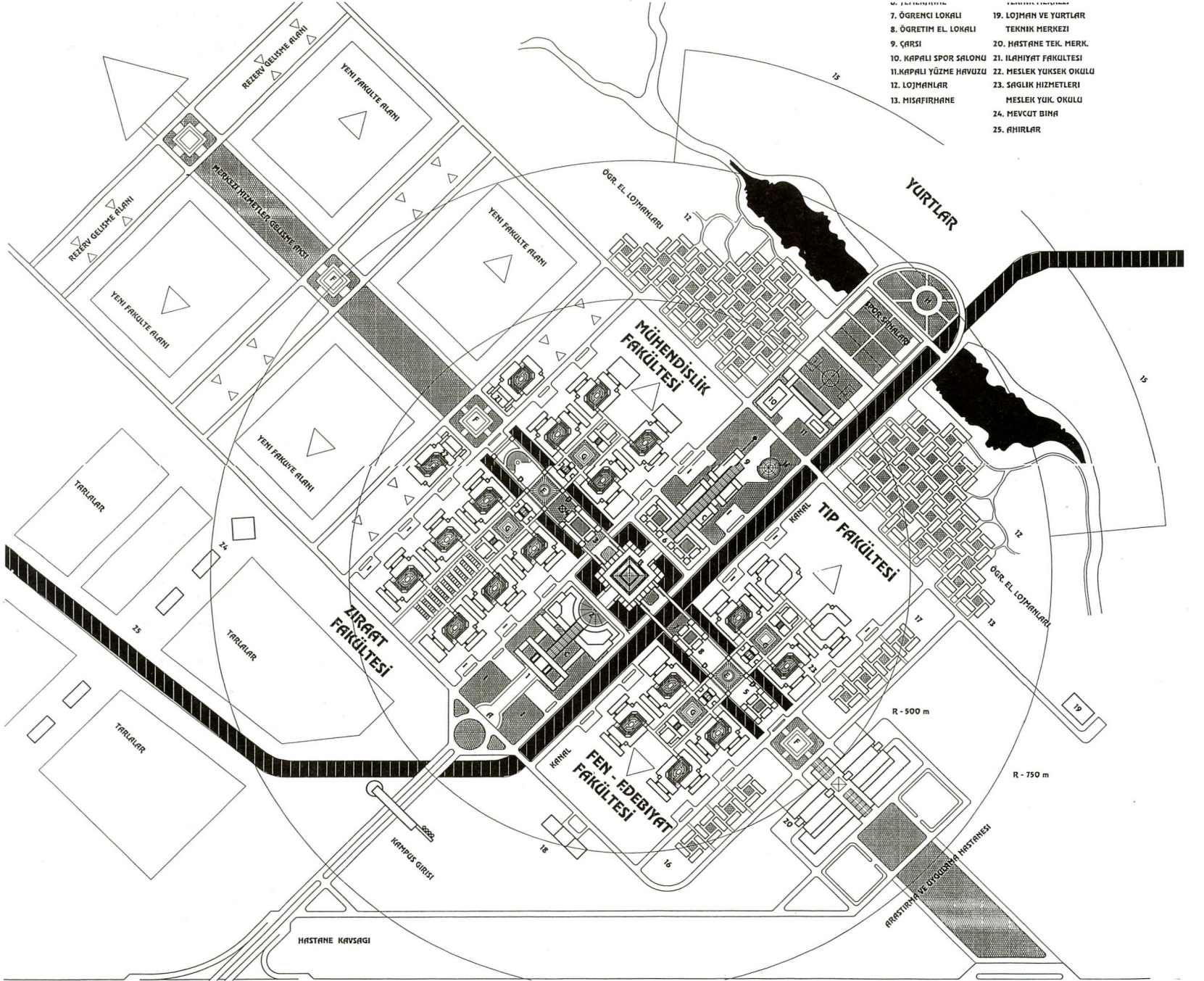
Lojmanlarda yöre mimarisinden yararlanma çabalarının da bu amaca ulaşamadığı görülmüştür. Genel anlamda üniversite kampüs planlama kararları nedeniyle satın alınması oybirliği ile kararlaştırılmıştır.



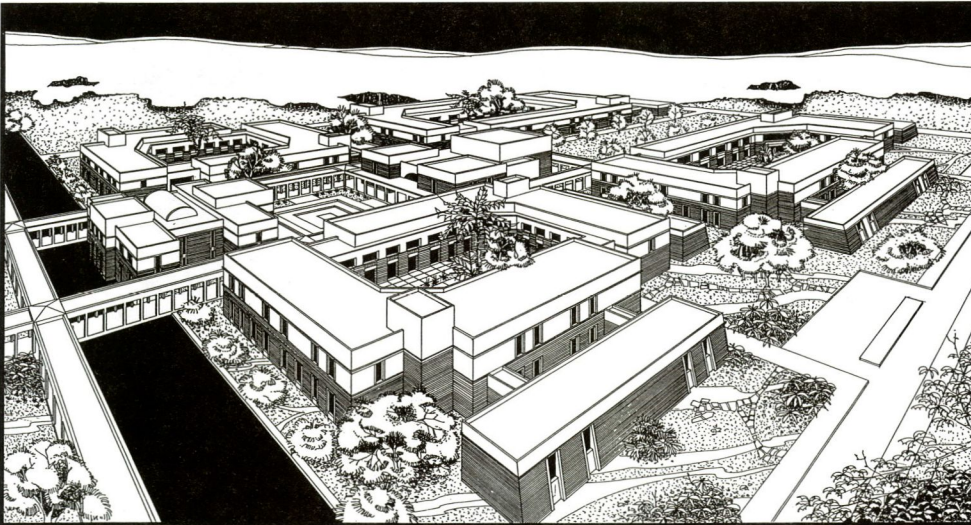
Üniversite merkezi

SATINALMA

ÖMER KURDAK, ÖMER SOMER, HÜSNÜ OZAN, SEVDA KOŞLU, MUZAFFER MUTLU, AHU OZAN



Genel Yerleşim Planı



Ziraat Fakültesi - Perspektif

JÜRİ RAPORU'NDAN

Genel yerleşme kararları, bölgeleme, hastane kampüs ilişkisi nedeniyle satın alınması uygun görülen bu projede şu nitelikler gözlenmiştir:

Abartılı boyutlardaki bir avlu çevresinde gelişen ölçeksiz fakülte yapısının, her fakültede program farklılığına bakılmaksızın sürekli yinelenmesinden sıkıcı bir şemaya ulaşılmıştır.

1. aşamada da eleştirilen, su seviyesi sürekli değişen, zaman zaman susuz kalan kanalın, tasarımın önemli öğelerinden biri olarak kalması, hatta yerleşmeyi bölmesi olumsuz bulunmuştur.

Giriş aksını dik olarak kesen merkezi aksın su ögesiyle zenginleştirilmesi isteğinin tasarımla bütünleşememesi eleştirilmiştir.

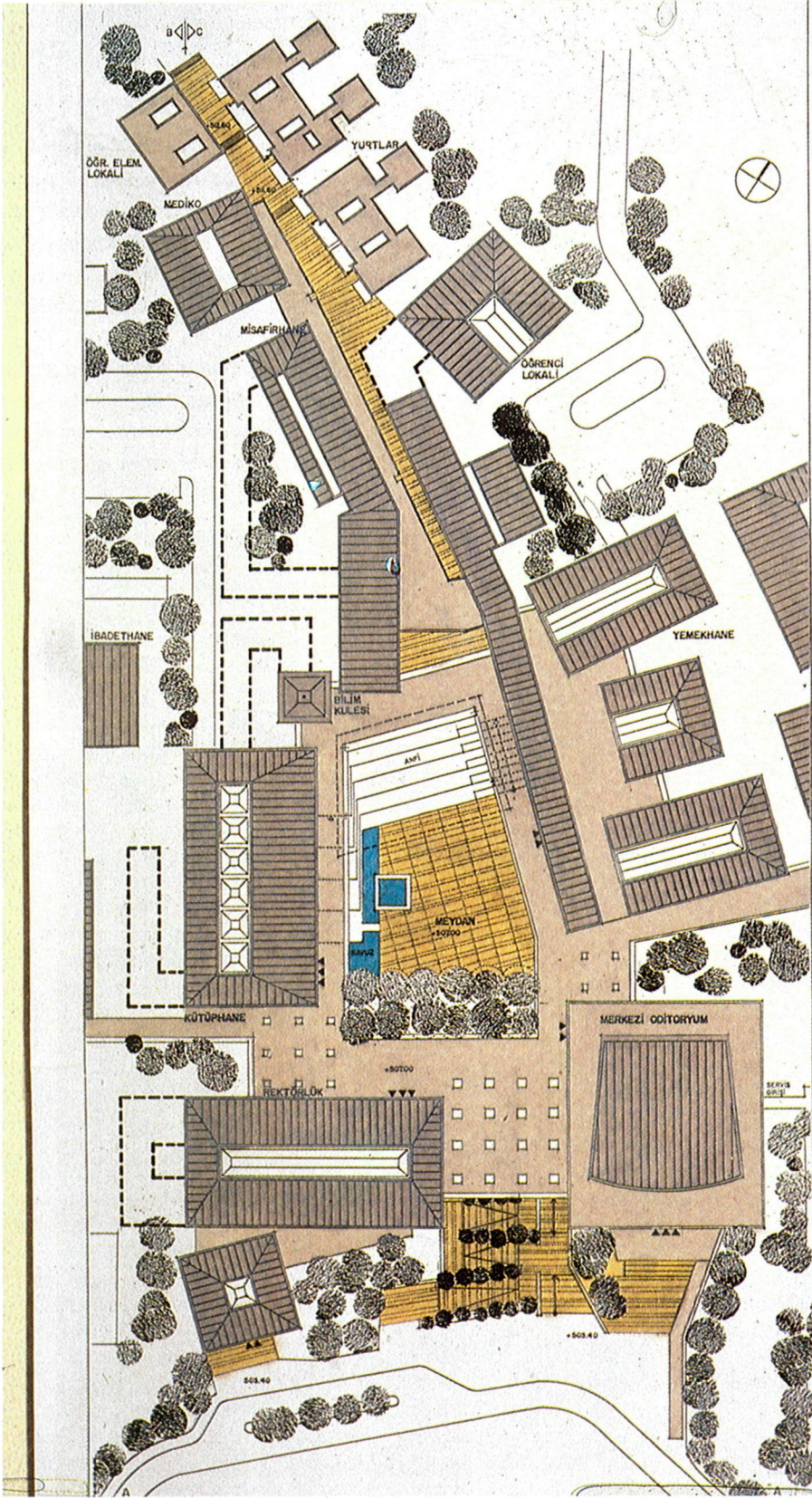
Fakülte iç çözümlerinin de yeterli düzeyde araştırılmadığı kanısına varılmıştır. Lojmanlarda Urfa mimari kimliğinden yararlanılması çabası bazı yöre mimari elemanlarının kullanılmasından öteye gidememiştir.

ÜÇÜNCÜ ÖDÜL

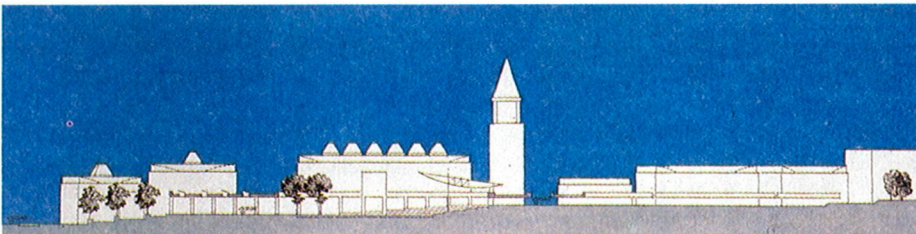
HÜSEYİN BÜTÜNER, HİLMİ GÜNER, ALİ OSMAN ÖZTÜRK



Genel Yerleşim Planı



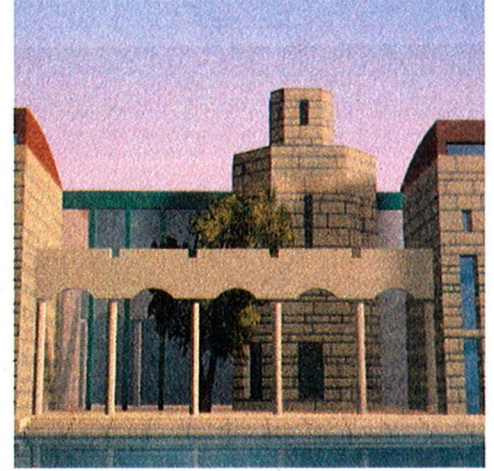
Üniversite Merkezi



Ortak Kullanım Alanları - Kesit Görünüşü



Maket



Ziraat Fakültesinden Görünüşü

JÜRİ RAPORU'NDAN

Birinci aşama raporunda da belirtildiği gibi, bu projede genel yerleşme kararları, topoğrafyaya uyum, önerilen yaya ölçeği, yaya-otomobil ayrımı için getirilmiş olan çözümler olumludur. Altyapı ve diğer mühendislik hizmetleri için yapılmış olan incelemeler başarılıdır. Önerilmiş olan doku ve yöresel mimari özelliklerin planlama ve tasarıma yansıtılması endişeleri takdirle karşılanmıştır. Bu projede, alışılmışın dışında ve yöredeki kentsel yaşamı anımsatan mekan örgütlenmesi ilginçtir. Makro ve mikro gelişme yönleri, trafiğe, konut, akademik merkez-yurtlar bağlantısına getirilmiş olan çözümler yeterlidir.

Bunun yanında, önerilmiş olan gölet ve dere kampüs yaşamına çok sınırlı bir bölgede katılmaktadır. Mimari tasarımda, planlamadaki başarı sürdürülememiştir. Ziraat fakültesinde, bölümleri bağlayan geniş alan sirkülasyon dışında bir işlev yüklenmemektedir. Fakülteye giriş, bölümlerin iç çözümleri sıkışıktır. Bölümlerde önerilmiş olan dış koridor, sirkülasyonu uzatmakta, köşelerde karanlık mekanların çıkmasına neden olmaktadır. Lojmanların iç çözümleri vaziyet planındaki duyarlılıkta değildir.

Bu nedenlerle bu proje 5-2 oy çokluğu ile 3. ödüle layık görülmüştür.